



**RADA  
EURÓPSKEJ ÚNIE**

**V Bruseli 25. novembra 2011 (30.11)  
(OR. en)**

**17229/11  
ADD 3**

**ECOFIN 804  
SOC 1017  
COMPET 534  
EDUC 274  
ENV 891  
RECH 380  
ENER 376  
FISC 151**

**SPRIEVODNÁ POZNÁMKA**

---

Od: Jordi AYET PUIGARNAU, riaditeľ,  
v zastúpení generálneho tajomníka Európskej komisie

Dátum doručenia: 25. novembra 2011

Komu: Uwe CORSEPIUS, generálny tajomník Rady Európskej únie

---

Č. dok. Kom.: KOM(2011) 815 v konečnom znení VOL. 4/5 - PRÍLOHA III

---

Predmet: PRÍLOHA  
NÁVRH SPOLOČNEJ SPRÁVY O ZAMESTNANOSTI K  
OZNÁMENIU KOMISIE EURÓPSKEMU PARLAMENTU, RADE,  
EURÓPSKEMU HOSPODÁRSKEMU A SOCIÁLNEMU VÝBORU A  
VÝBORU REGIÓNOV  
Ročný prieskum rastu 2012

---

Delegáciám v prílohe zasielame dokument Komisie KOM(2011) 815 v konečnom znení Zv. 4/5 - Príloha III.

---

Príloha: KOM(2011) 815 v konečnom znení Zv. 4/5 - Príloha III



EURÓPSKA KOMISIA

V Bruseli 23.11.2011  
KOM(2011) 815 v konečnom znení

VOL. 4/5 - PRÍLOHA III

**PRÍLOHA**

**NÁVRH SPOLOČNEJ SPRÁVY O ZAMESTNANOSTI**

**k**

**OZNÁMENIU KOMISIE EURÓPSKEMU PARLAMENTU, RADE, EURÓPSKEMU  
HOSPODÁRSKEMU A SOCIÁLNEMU VÝBORU A VÝBORU REGIÓNOV**

**Ročný prieskum rastu 2012**

Tohtoročná spoločná správa o zamestnanosti, ktorej vypracovanie ukladá článok 148 ZFEÚ, je súčasťou balíka Komisie, ktorým sa otvára európsky semester 2012. Táto správa podporuje a podrobnejšie rozvádza kľúčové otázky v oblasti zamestnanosti, ktoré boli načrtnuté v ročnom prieskume rastu a predstavuje tak základné východisko pre posilnenie hospodárskeho riadenia. Analýza obsiahnutá v správe a jej ďalšie prvky vychádzajú zo stavu zamestnanosti a z celkovej sociálnej situácie v Európe, z vykonávania usmernení pre politiky zamestnanosti<sup>1</sup>, z výsledkov prieskumu národných reformných programov jednotlivých členských štátov, ktorý vyústil do odporúčaní pre jednotlivé členské štáty prijatých Radou v júli 2011, ako aj z doterajšej realizácie týchto programov.

## 1. TRH PRÁCE A SOCIÁLNE TRENDY

### ***Spomalenie rastu brzdí už aj tak krehké oživovanie pracovného trhu a neumožňuje zvýšiť mieru zamestnanosti***

K oživovaniu pracovného trhu dochádzalo vo všeobecnosti pomalým a váhavým tempom, pričom záporné hodnoty rastu zamestnanosti (-0,5 %) sa v EÚ-27 udržiavali takmer počas celého roku 2010 – mierne pozitívny vývoj bol zaznamenaný len ku koncu roka. Vytvorenie 1,5 milióna nových pracovných miest v prvom polroku 2011 bolo len miernou náplastou na masívne prepúšťanie počas krízy, keď o prácu prišlo 6 miliónov ľudí. Pracovný trh nedokázal reagovať na rast HDP včas a v dostatočnej miere, čo bolo čiastočne dôsledkom nahromadenia pracovnej sily a súvisiaceho spomalenia produktivity, ku ktorému sa pristúpilo v reakcii na daný stav. Keďže rast HDP sa v priebehu roku 2011 spomalil, zostávajú vyhliadky v oblasti zamestnanosti neisté.

V období rokov 2008 – 2010 sa miera zamestnanosti v EÚ znížila o 1,8 percentuálneho bodu. Výnimkou bolo pár členských štátov (Poľsko, Nemecko, Luxembursko, Malta), kde miera zamestnanosti, naopak, vzrástla. Zmeny vo vývoji zamestnanosti sa v jednotlivých segmentoch trhu práce prejavovali v rozličnej miere. Najväčšiu zmenu bolo až do roku 2010 možné pozorovať v zamestnanosti mužov vo výrobnom a stavebnom sektore, v zamestnanosti nízkokvalifikovanej pracovnej sily a najmä v zamestnanosti mladých ľudí, pričom tento negatívny trend pretrvával aj v roku 2011. Miera zamestnanosti žien bola následkom krízy vystavená v pomalšom tempe. Opačný trend bol však zaznamenaný v prípade zamestnanosti starších ľudí, kde došlo k určitému zlepšeniu.

### ***K zvýšeniu zamestnanosti došlo predovšetkým v prípade zmlúv na dobu určitú a práce na čiastočný úväzok...***

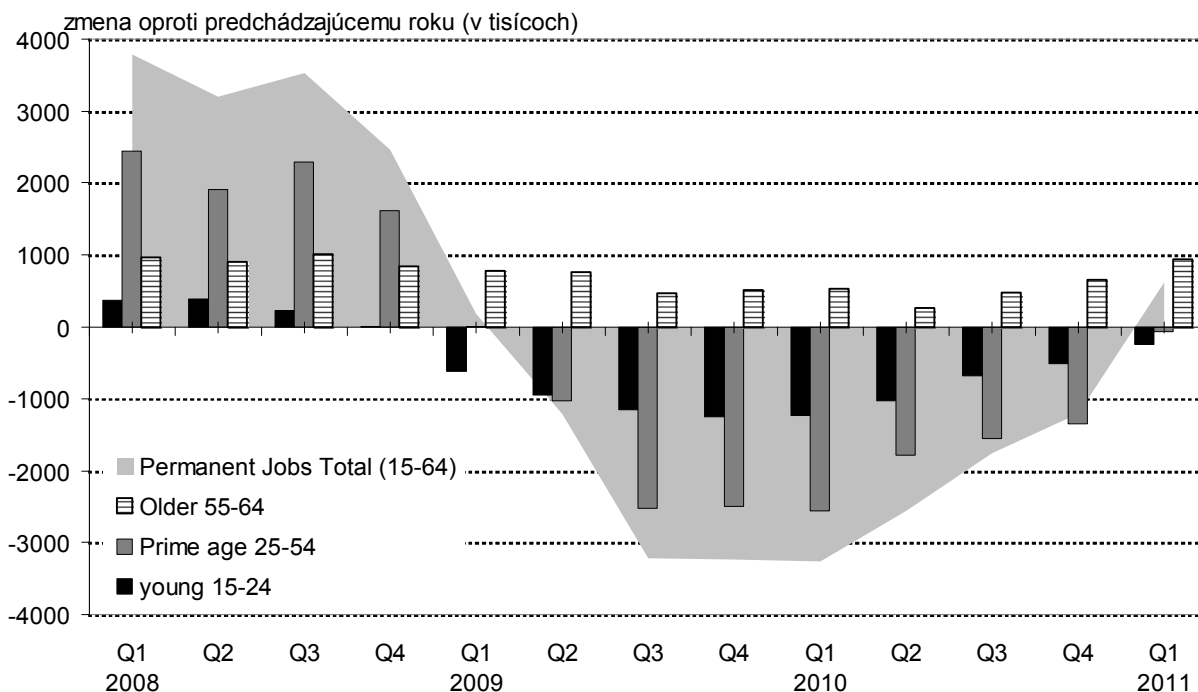
Nedávny nárast miery zamestnanosti súvisí najmä s častejším uzatváraním zmlúv na dobu určitú, čo stojí v protiklade s obdobím pred krízou, keď rástol predovšetkým počet zmlúv na dobu neurčitú. Ďalším významným dôvodom zvyšovania zamestnanosti v roku 2011 bol aj narastajúci počet čiastočných pracovných úväzkov, zatiaľ čo pred krízou prispievala k zvyšovaniu zamestnanosti najmä práca na plný úväzok. Tento vývoj odráža potrebu podnikov prispôbiť sa nepriaznivým a neistým ekonomickým podmienkam a prognózam.

---

<sup>1</sup> Rozhodnutie Rady z 21. októbra 2010 o usmerneniach pre politiky zamestnanosti členských štátov (2010/707/EÚ), Ú. v. EÚ L 308, 24.11.2010, s. 46.

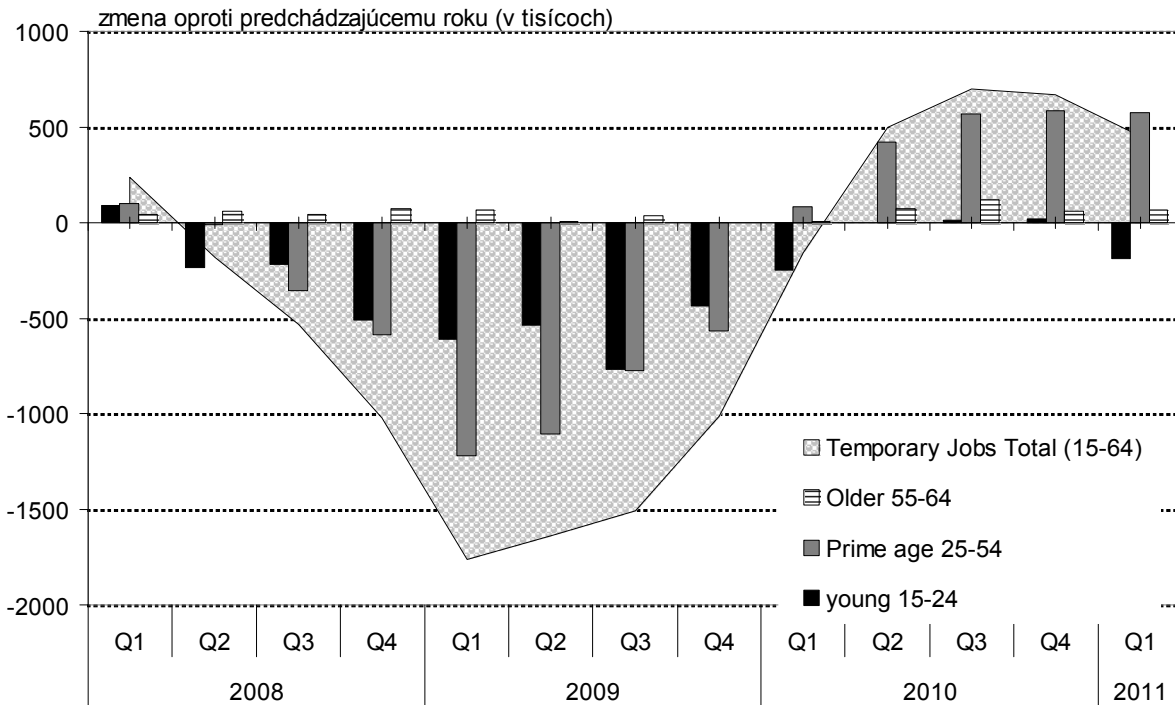
Počet starších ľudí zamestnaných na dobu neurčitú naďalej rástol. V roku 2010 bolo v tejto súvislosti zaznamenané v porovnaní s rokom 2009 zvýšenie o 4,7 % a v porovnaní s rokom 2008 dokonca o 7,9 % (1,4 milióna pracovníkov viac). Zároveň sa v prvom štvrtroku 2011 zastavil zostupný trend pri zamestnávaní ľudí v produktívnom veku na dobu neurčitú. Počet mladých ľudí s týmto druhom pracovnej zmluvy však naďalej klesá.

**Obrázok č. 1: Zmeny v počte pracovných miest na dobu neurčitú podľa vekovej kategórie**



Opätovný nárast počtu pracovných miest na dobu určitú a čiastočných pracovných úväzkov využili v prvom rade ľudia v produktívnom veku a v určitej miere aj starší pracovníci. Na druhej strane je potrebné uviesť, že na zvyšovaní zamestnanosti na čiastočný úväzok sa nepodieľali predovšetkým mladí ľudia. Ženy mali pri práci na dobu určitú len miernu prevahu nad mužmi, zatiaľ čo v prípade práce na čiastočný úväzok bola prevaha žien oveľa výraznejšia.

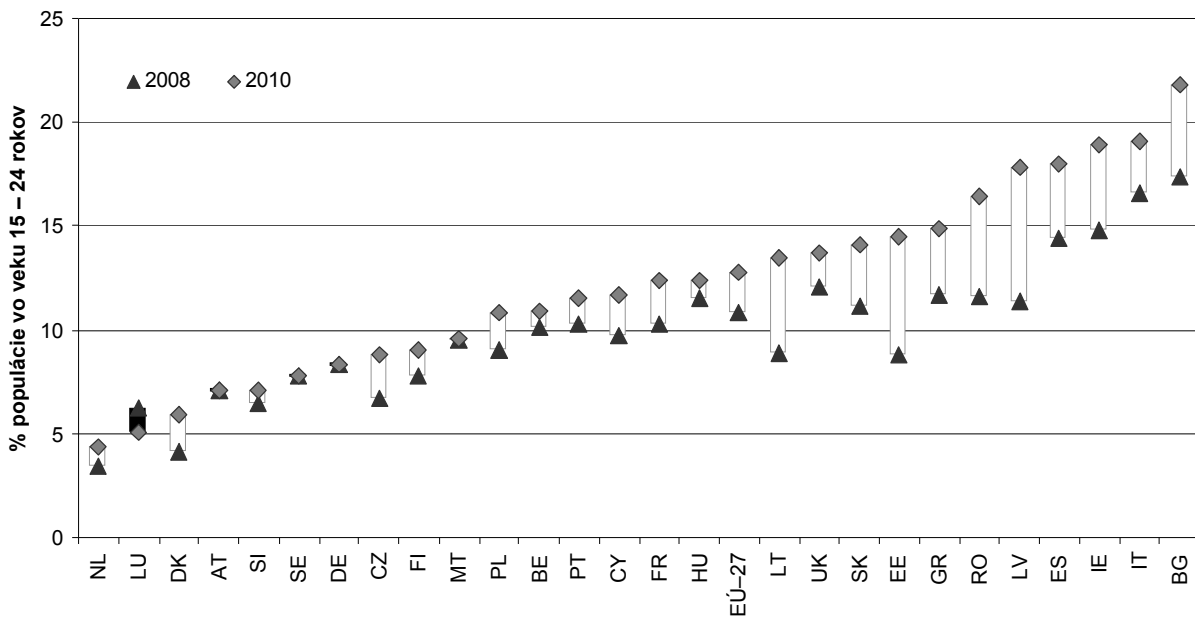
Obrázok č. 2: Zmeny v počte pracovných miest na dobu určitú podľa vekovej kategórie



### ...zatiaľ čo situácia mladých ľudí sa zhoršila

V období rokov 2008 – 2010 sa miera nezamestnanosti mladých ľudí zvýšila z 15,5 % na 20,9 %, zatiaľ čo miera ich ekonomickej neaktivity vzrástla z 55,6 % na 56,9 %. Zvýšenie miery neaktivity mladých ľudí možno čiastočne pripísať skutočnosti, že väčší počet ľudí v tejto vekovej kategórii sa vzhľadom na obmedzené pracovné vyhliadky opätovne zapojil do systému vzdelávania a odbornej prípravy. Tento fakt by však sám o sebe nemal predstavovať negatívny vývoj, pokiaľ by vzdelanie a odborná príprava mohli mladým ľuďom zabezpečiť v budúcnosti lepšie pracovné príležitosti. Zároveň je však potrebné uviesť, že podiel mladých ľudí vo veku 15 až 24 rokov, ktorí nie sú zapojení ani do pracovnej činnosti, ani do vzdelávania či odbornej prípravy (NEET), vzrástol v období rokov 2008 – 2010 o 2 percentuálne body. Vysoká miera nezamestnanosti a ekonomickej neaktivity mladých ľudí umocnená čoraz náročnejším prechodom zo školského do pracovného prostredia prispieva v období pretrvávajúcej neistoty nevyhnutne k tomu, že mladí ľudia budú z dlhodobého hľadiska vystavení riziku vylúčenia z trhu práce, čo následne povedie k strate ľudského kapitálu.

Obrázok č. 3: Zmena v NEET ako % populácie vo veku 15 – 24 rokov



Zdroj: Eurostat, prieskum pracovných síl v EÚ

### *V Únii sa zvyšuje miera dlhodobej nezamestnanosti a nezamestnanosti nízkokvalifikovanej pracovnej sily...*

Miera nezamestnanosti v EÚ dosiahla v polovici roku 2010 svoje maximum na úrovni 9,7 %. V prvej polovici roku 2011 mierne poklesla a následne sa opäť vyšplhala na 9,7 %. Počas celého sledovaného obdobia postihla nezamestnanosť vo väčšej miere ženy ako mužov, pričom v septembri dosiahla úroveň 9,9 % (v prípade mužov 9,5%). Situácia v jednotlivých krajinách EÚ sa však značne líši. Zatiaľ čo v niektorých členských štátoch možno v súčasnosti pozorovať nižšiu mieru nezamestnanosti ako pred krízou, v iných krajinách sa počet nezamestnaných udržiava stále nad hranicou 12 %. Zvýšenie miery nezamestnanosti v období rokov 2007 – 2010 možno z takmer troch štvrtín pripísať výlučne štyrom členským štátom, a to Španielsku, Spojenému kráľovstvu, Taliansku a Francúzsku. Prudký nárast bol však zaznamenaný aj v ďalších členských štátoch, konkrétne v pobaltských krajinách, Írsku, Grécku, Portugalsku, Bulharsku a na Slovensku. Naproti tomu sa v rovnakom období podarilo udržať nízku mieru nezamestnanosti v Rakúsku, Holandsku a Luxembursku a v Nemecku bol dokonca zaznamenaný jej pokles.

Dlhodobá nezamestnanosť (obdobie nezamestnanosti v trvaní minimálne 12 mesiacov) v počiatočnej fáze recesie prechodne poklesla, následne sa však začala zvyšovať vo väčšine členských štátoch, pričom v druhom štvrtroku 2011 sa na celkovej nezamestnanosti podieľala 43 %. Tento fakt poukazuje na skutočnosť, že znižovanie nezamestnanosti prebieha pomalším tempom.

Miera nezamestnanosti v prípade nízkokvalifikovaných skupín obyvateľstva sa oproti roku 2008 (11,6 %) zvýšila v prvej polovici roku 2011 v priemere na 16,6 %. Z toho vyplýva, že po nízkokvalifikovanej pracovnej sile je na trhu práce čoraz menší dopyt. Tento trend je na jednej strane spôsobený sektorovými zmenami v hospodárstve, ktoré charakterizuje prechod na

činnosti opierajúce sa o poznatky a vyspelejšie technológie. Na druhej strane však svoju úlohu zohrávajú aj následky krízy, ako aj skutočnosť, že pri obmedzenej tvorbe nových pracovných miest je konkurencia vyššia a nízkokvalifikovaná pracovná sila sa tak nahrádza kvalifikovanejšími pracovníkmi.

Uvedený vývoj ešte výraznejšie prehĺbuje štrukturálne problémy, ktorým čelí trh práce v EÚ, a zároveň zvyšuje sociálne riziká, pretože ohrozené skupiny obyvateľstva, ktoré čelia zvyšujúcej sa marginalizácii alebo ťažkostiam pri úspešnom štarte do dospelosti a pracovného života, ešte viac vystavuje riziku chudoby a sociálneho vylúčenia.

### ***... čo vyvíja tlak na záchranné sociálne siete...***

V dôsledku prudkého nárastu nezamestnanosti sa výrazne zvýšil počet ľudí odkázaných na dávky v nezamestnanosti alebo sociálnu pomoc. V období od júna 2010 do júna 2011 sa v mnohých krajinách zvýšil tlak na systémy sociálneho zabezpečenia, pretože pracovníci prepustení v dôsledku vrcholiacej krízy si uplatnili nárok na dávky v nezamestnanosti. Keďže vysoká miera dlhodobej nezamestnanosti naďalej pretrváva, sledovaný trend sa v budúcnosti pravdepodobne ešte viac zhorší. Automatické stabilizátory a stimulačné balíky prijaté na začiatku krízy prispeli v mnohých európskych krajinách k udržaniu celkových disponibilných príjmov domácností. Disponibilný príjem strednej vrstvy obyvateľstva sa však začal výrazne znižovať až v polovici krajín, ktorých údaje za rok 2009 sú k dispozícii, čo sa môže následne prejaviť na agregovanom dopyte. Tento vývoj možno do určitej miery pripísať zväčšujúcej sa polarizácii trhu práce, ktorá začala pred krízou a ktorá sa ešte viac vystupňovala v rokoch 2008 a 2009, keď nezamestnanosť postihla predovšetkým stredné príjmové skupiny vo výrobnom a stavebnom sektore. V tejto súvislosti je zároveň potrebné uviesť, že pri nových pracovných miestach sa kladú čoraz väčšie nároky na vzdelanostné a kvalifikačné predpoklady uchádzačov o zamestnanie, čo v prípade nízkokvalifikovaných skupín znižuje šance na opätovné zamestnanie a na prístup k dobre platenej pracovnej pozícii.

Zvýšenie miery nezamestnanosti a počtu čiastočných pracovných úväzkov, ako aj stagnácia pri odvodoch zo mzdy viedli k výraznému poklesu príjmov do systémov dôchodkového zabezpečenia. Pretrvávanie rodovej nerovnosti na trhu práce navyše bráni ženám prispievať na svoje dôchodkové zabezpečenie. Na základe uvedených skutočností sa ešte viac zvýšila potreba krízových dotácií zo všeobecných príjmov, ako aj potreba poukázať na riziko pretrvávajúceho deficitu v príspevkových systémoch sociálneho zabezpečenia. Z tohto dôvodu badať určitú snahu o úpravu časového rámca a výšky odvodov z kapitalizačných dôchodkových systémov a o ich prispôsobenie primeranosti dôchodkov v budúcnosti, respektíve o revíziu nákladov na daňové úľavy v záujme podpory II a III doplnkového dôchodkového piliera v rámci fiškálnej konsolidácie. V oboch prípadoch budú doplnkové dôchodkové piliere pravdepodobne schopné zmierniť tlak na verejné dôchodkové systémy len v menšom rozsahu a v dlhšom časovom horizonte.

### ***...a prináša nové riziká vo forme dlhodobého vylúčenia z trhu práce***

V dôsledku krízy sa zvýšilo riziko dlhodobého vylúčenia z trhu práce a následne aj vylúčenia zo spoločnosti. V období rokov 2009 – 2010 sa v EÚ zvýšil podiel detí a dospelých, ktorí žijú v domácnosti bez zamestnania (domácnosť s nulovou alebo veľmi nízkou pracovnou intenzitou), a to z 9 % na 9,9 %. Situácia sa zreteľne zhoršila takmer v polovici členských štátoch, kde sa tento pomer zvýšil o 1 percentuálny bod alebo kde tento pomer narástol dokonca ešte výraznejšie. Podiel ľudí žijúcich v domácnosti bez zamestnania prekročil v roku 2010 hranicu

10 % v siedmich členských štátoch. V prípade domácnosti bez zamestnania sú riziku dlhodobého sociálneho vylúčenia vystavení predovšetkým osamelí rodičia, a to najmä ženy, a ich deti.

Vďaka sociálnym transferom bolo vo väčšine krajín až donedávna možné ochraňovať nízkopríjmové skupiny obyvateľstva pred poklesom ich príjmov. Z dostupných údajov za roky 2009 a 2010 však vyplýva, že chudoba a materiálna deprivácia majú vo viacerých krajinách vzostupnú tendenciu. V roku 2010 sa celkové riziko chudoby alebo sociálneho vylúčenia, určené tromi základnými ukazovateľmi – mierou relatívnej chudoby, mierou materiálnej deprivácie a mierou nízkej pracovnej intenzity, začalo po viacerých rokoch oslabovania opätovne zvyšovať. V uvedenom roku sa miera rizika chudoby zvýšila o viac ako 0,5 percentuálneho bodu v troch členských štátoch. V období rokov 2008 – 2010 sa miera výraznej materiálnej deprivácie zvýšila o minimálne 3 percentuálne body v štyroch členských štátoch a o minimálne 1 percentuálny bod v dvoch členských štátoch. Pre obyvateľstvo vo všeobecnosti je zároveň čoraz náročnejšie pokryť nevyhnutné výdavky.

Niektoré skupiny obyvateľstva, ktoré boli krízou najviac ohrozené, čelia zvyšujúcej sa marginalizácii (migranti, bezdomovci, Rómovia). Tieto skupiny budú najviac ohrozované aj v nadchádzajúcich rokoch. Vzhľadom na pokračujúci charakter krízy a riziko zvyšujúcej sa miery dlhodobej nezamestnanosti, ako aj na predvídateľné dôsledky, ktoré táto nezamestnanosť prináša z hľadiska materiálnej deprivácie a chudoby, bude aj naďalej pretrvávajúca potreba využívania sociálnych automatických stabilizátorov. Avšak tieto systémy sú vzhľadom na programy fiškálnej konsolidácie už aj tak vystavené čoraz väčším tlakom.

### ***Miera participácie zostala v prevažnej miere nedotknutá...***

Napriek stagnujúcemu trhu práce nedošlo vo všeobecnosti k poklesu miery participácie a väčšina nezamestnaných ľudí si aj naďalej udržiava kontakt s trhom práce. Za stabilnou mierou participácie sa však skrýva nesúrodý vývoj v prípade jednotlivých pohlaví, ako aj v prípade jednotlivých vekových kategórií. Zatiaľ čo miera participácie žien sa zvýšila, a to najmä vďaka účinku tzv. „pridaného pracovníka“ (vstup žien na trh práce v dôsledku straty zamestnania partnera), v prípade mužov bol zaznamenaný opačný trend. Zvýšila sa aj participácia starších pracovníkov (tak mužov, ako aj žien), k čomu došlo v dôsledku zvyšovania dôchodkového veku a postupného rušenia systému predčasného odchodu do dôchodku. V prípade mladých ľudí však miera ekonomickej aktivity naďalej klesala.

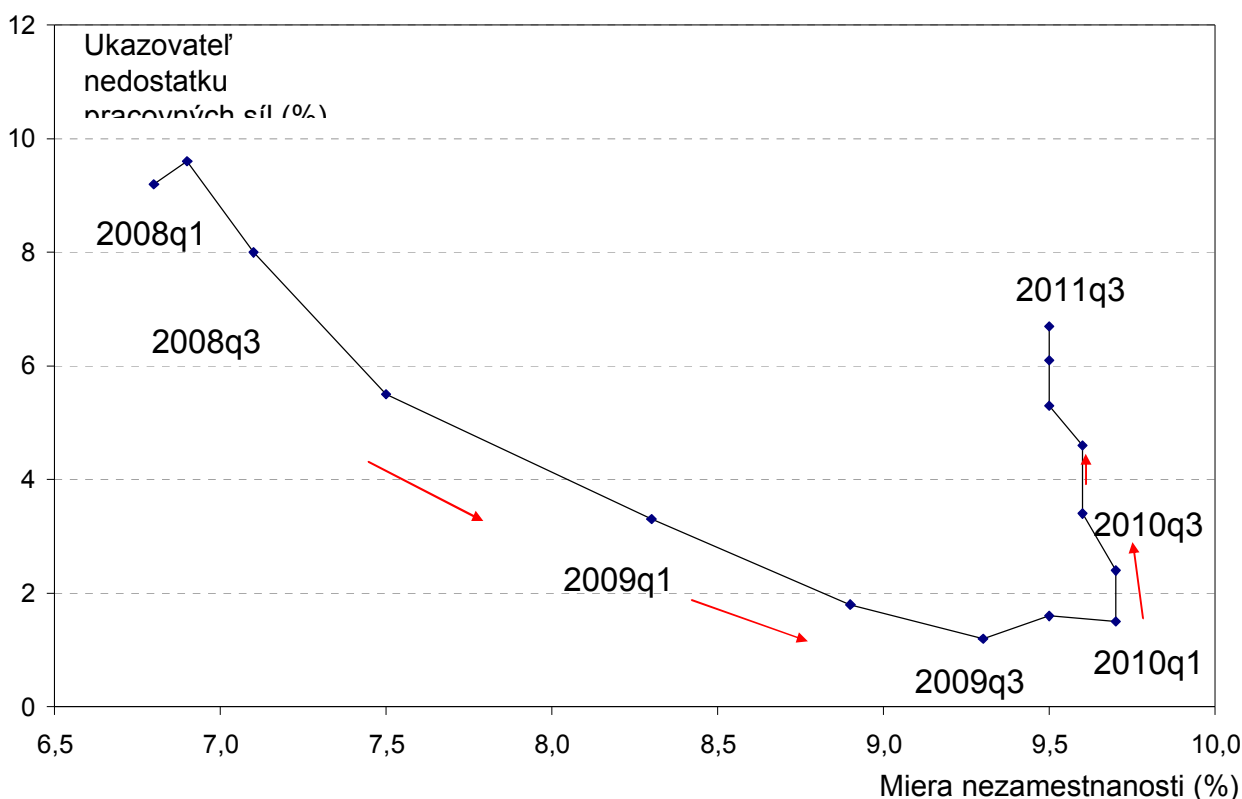
### ***....avšak nedostatočné fungovanie trhu práce môže ešte viac spomaliť vytváranie pracovných miest...***

Tzv. Beveridgova krivka, ktorá vyjadruje vzťah miery nezamestnanosti k voľným pracovným miestam na trhu práce (ako znázorňuje ukazovateľ nedostatku pracovných síl na obrázku č. 4), naznačuje, že zvýšenie počtu pracovných miest v období rokov 2010 – 2011 nemalo vplyv na mieru nezamestnanosti. Tento fakt môže poukazovať na narastajúcu diskrepanciu medzi dosiahnutou kvalifikáciou a potrebami trhu práce. Obmedzená schopnosť zosúladiť ponuku práce s dopytom na jednej strane a vytvárať nové pracovné miesta na strane druhej odhaľuje nedostatočnú účinnosť európskeho trhu práce, a to najmä v období, keď sa čoraz väčší dôraz kladie na hladké prerozdelenie zdrojov a rýchle prispôsobenie sa veľkým vonkajším šokom, ako sú napríklad následky hospodárskej a finančnej krízy. Táto skutočnosť zároveň nepriamo poukazuje na existenciu neprimeraných opatrení v rámci aktívnej politiky trhu práce, ako aj na



neprimerané kvalifikačné profily či stimuly v oblasti pracovnej mobility, čo môže následne vyústiť do zvýšenia miery štrukturálnej nezamestnanosti.

**Obrázok č. 4: Beveridgova krivka znázorňujúca vzťah medzi voľnými pracovnými miestami a mierou nezamestnanosti v EÚ**



**.....a ani úroveň dosiahnutého vzdelania neumožňuje reagovať na potreby trhu práce**

Politiky v oblasti vzdelávania zohrávajú dôležitú úlohu z hľadiska nadobudnutia správnej kvalifikácie pre potreby trhu práce. V roku 2000 sa 22 % zamestnaných ľudí v EÚ vyznačovalo vysokou kvalifikačnou úrovňou, zatiaľ čo nízku kvalifikáciu dosiahlo 29 %. V roku 2010 bol však zaznamenaný už opačný trend. Do roku 2020 si bude vysokú kvalifikáciu vyžadovať 35 % pracovných miest, pričom nízka kvalifikácia bude postačujúca len pre 15 % pracovných miest. Úroveň dosiahnutého vzdelania však zaostáva za čoraz väčšími nárokmi, ktoré sa pri existujúcich pracovných miestach kladú na kvalifikačné predpoklady. V roku 2010 ukončil v EÚ každý siedmy (14,1 %) mladý človek vo veku 18 až 24 rokov školskú dochádzku už po dosiahnutí nižšieho sekundárneho vzdelania, pričom sa následne nezapojil do žiadneho ďalšieho programu vzdelávania či odbornej prípravy (predčasné ukončenie školskej dochádzky) – mnoho z týchto ľudí nadobudlo teda nedostatočnú kvalifikáciu, ktorá nezodpovedá požiadavkám trhu práce. Miera nezamestnanosti tejto skupiny obyvateľstva dosiahla v roku 2010 úroveň 53 %, čo je dvojnásobok priemernej miery nezamestnanosti mladých ľudí. Okrem toho je potrebné uviesť, že viac ako pätina detí nedosahuje ani základnú úroveň čitateľskej a matematickej gramotnosti (referenčný vek 15 rokov).

**Nominálne jednotkové náklady práce sú značne obmedzené...**

Po miernom raste **nominálnych nákladov práce**<sup>2</sup> v roku 2009 bol aj v roku 2010 vo väčšine členských štátov zaznamenaný mierne pozitívny vývoj. Odlišný trend bolo možné v tejto súvislosti pozorovať v pobaltských krajinách, Írsku a Maďarsku, kde bol v rokoch 2009 a 2010 zaznamenaný negatívny vývoj, ako aj v niektorých nových členských štátoch, kde došlo k prudkému nárastu miezd, keďže ich hospodárstvo sa ešte stále nachádzalo v procese dobiehania hospodársky rozvinutejších krajín. V polovici roku 2011 začali nominálne náklady práce vykazovať zvýšenú mieru rastu aj v niektorých iných členských štátoch, a to najmä v Nemecku, zatiaľ čo v mnohých iných členských štátoch napredoval rastúci trend miernejším tempom. V prípade, že medzi členskými štátmi vykazujúcimi prebytok a členskými štátmi vykazujúcimi deficit bude takýto asymetrický vývoj jednotkových nákladov práce pretrvávať aj naďalej, môže to poukazovať na znižujúcu sa makroekonomickú nerovnováhu na úrovni EÚ.

Negatívny rast **produktivity**, ktorý mal v roku 2009 takmer globálny charakter a ktorý bol v značnej miere spôsobený spomalením hospodárskeho rastu a prácou na skrátenej úväzok (pokles HDP bol výraznejší ako pokles miery zamestnanosti), sa v roku 2010 zastavil. Ročná produktivita práce na jedného zamestnanca sa v minulom roku zvýšila vo všetkých členských štátoch s výnimkou Grécka (- 2,4 %). Pozoruhodný vývoj bol zaznamenaný v Nemecku, kde produktivita práce medziročne vzrástla z - 5,2 % (v roku 2009) na + 3,2 % (v roku 2010). V prvom štvrtroku 2011 sa mohutný rast produktivity udržal vo všetkých členských štátoch okrem Grécka, kde naďalej dochádzalo k jej znižovaniu. V druhom štvrtroku 2011 však začal tento rast vo väčšine členských štátov ochabovať, čím reagoval na oslabenie hospodárstva.

V dôsledku uvedeného vývoja došlo v roku 2010 k poklesu **nominálnych jednotkových nákladov práce** v celej eurozóne, a to po prvýkrát od roku 2001. Najvýraznejší pokles bol zaznamenaný v Nemecku, kde rast na úrovni 5,5 % z roku 2009 vystriedal v nasledujúcom roku pokles o 1,1 %, a to predovšetkým v dôsledku prudkého nárastu produktivity práce. Podobný vývoj bolo možné pozorovať aj v Dánsku a Holandsku, zatiaľ čo pokles, ktorý bol v roku 2010 zaznamenaný v Grécku, odrážal skôr prudší prepád v odmeňovaní ako v samotnej produktivite. K výraznému zníženiu došlo aj v Írsku, Lotyšsku a Litve, kde sa ešte viac zintenzívil zostupný trend z roku 2009. Napriek tomu možno konštatovať, že v dôsledku spomaľovania rastu produktivity v druhom štvrtroku 2011 rástli nominálne jednotkové náklady práce v eurozóne v druhom štvrtroku výraznejšie (+ 1,2 %) ako v prvom štvrtroku (+0,2 %).

Pokiaľ ide o **reálne jednotkové náklady práce**, ktoré vyjadrujú vzťah reálnej mzdy a produktivity práce (t. j. podiel práce na príjme), rok 2010 opäť priniesol negatívny vývoj (pokles podielu práce na príjme), ktorý bol však v čase hospodárskeho poklesu krátko prerušený v dôsledku prudkého poklesu produktivity. V prvom polroku 2011 podiel mzdy vo väčšine členských štátov naďalej klesal. Odlišný vývoj bolo však možné pozorovať v Českej republike a v Poľsku, kde rast reálnych miezd prevýšil rast produktivity.

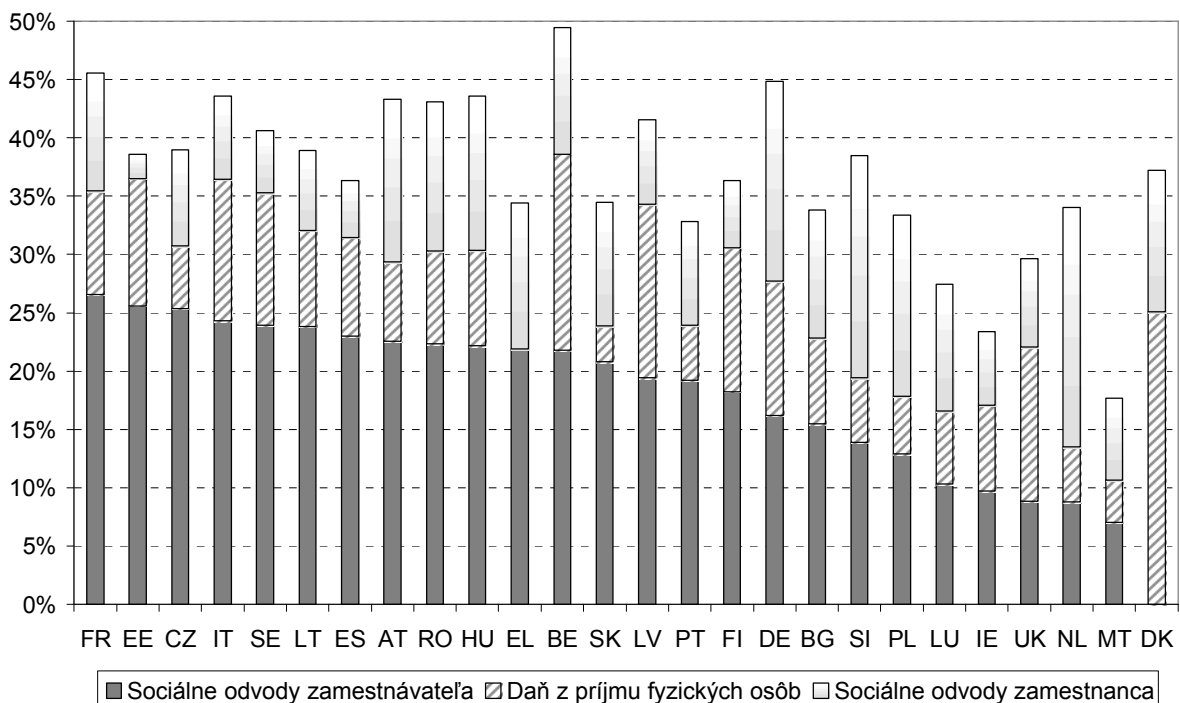
*...zatiaľ čo nepriame náklady práce brzdia vytváranie nových pracovných miest*

---

<sup>2</sup> Merané ako zmena v odmeňovaní na jedného zamestnanca.

Nepriame náklady práce, ktorých výška sa v rámci EÚ značne líši, vyvíjajú na hospodárske činnosti tlak, ktorý v niektorých členských štátoch brzdí vytváranie nových pracovných miest, a to predovšetkým v tých segmentoch trhu práce, ktoré sa vyznačujú nízkymi mzdami. Tieto náklady, ktoré sú základným faktorom pri tvorbe pracovných miest, výrazne obmedzujú hospodárske činnosti a negatívne vplyvajú predovšetkým na pracovné vyhliadky nízkokvalifikovanej pracovnej sily. Vysoké daňovo-odvodové zaťaženie a jeho prepojenie so systémom sociálneho zabezpečenia navyše znižuje u tejto skupiny obyvateľstva ochotu pracovať.

Obrázok č. 5: Zložky daňovo-odvodového zaťaženia vo výške 67 % priemernej mzdy za rok 2010



Zdroj: Údaje OECD pre BG, EE, LT, LV, MT, RO sú za rok 2009

### ...a naďalej pretrváva aj nelegálna práca

Napriek ťažkostiam, ktorým je formálne hospodárstvo vystavené, nelegálna práca naďalej pretrváva (a môže mať dokonca vzrastajúcu tendenciu), pričom v niektorých členských štátoch dosahuje podľa odhadov viac ako 20 % podiel na hospodárstve. Okrem daňových únikov, ktoré sú v čase vysokých deficitov verejných financií mimoriadne nežiaducim javom, prináša nelegálna práca aj segmentáciu trhu práce, potláčanie práv zamestnancov, ako aj riziko sociálneho vylúčenia.

## 2. REALIZÁCIA ŠTRUKTURÁLNEJ POLITIKY TRHU PRÁCE

Európska rada na svojom zasadnutí 24. a 25. marca 2011 vypracovala politické usmernenia, podľa ktorých by mali členské štáty predložiť svoje národné reformné programy spolu s plánom reformy trhu práce, a to v záujme dosiahnutia kľúčových cieľov, ktoré EÚ stanovila v usmerneniach pre oblasť zamestnanosti.

Na základe návrhov Komisie prijala Rada špecifické odporúčania pre jednotlivé členské štáty, v ktorých poukazuje na oblasti, ktoré by mali členské štáty na základe usmernení pre politiku zamestnanosti podrobiť reformám. Predovšetkým ide o zvýšenie prítlačivosti práce, pomoc nezamestnaným ľuďom opätovne sa začleniť na trh práce, boj proti chudobe a podporu sociálneho začlenenia, investície do vzdelávania a odbornej prípravy, zabezpečenie väčšej rovnováhy medzi istotou a flexibilitou, reformu dôchodkových systémov, zlepšenie vzdelanostnej úrovne a aktívne začleňovanie ohrozených skupín obyvateľstva.

## 2.1. Zvýšenie prítlačivosti práce (usmernenie č. 7)

Viacere členské štáty pristúpili k racionalizácii svojich daňových systémov a systémov sociálneho zabezpečenia, aby tak podporili zvyšovanie zamestnanosti, a to aj napriek obmedzenému fiškálnemu manévrovaciemu priestoru, ktorý môže toto reformné úsilie čiastočne utlmiť. Cieľom opatrení prijatých v oblasti sociálneho zabezpečenia bolo predovšetkým zjednodušiť existujúce systémy, zatiaľ čo v oblasti zdaňovania došlo v niektorých členských štátoch k zníženiu daňového zaťaženia práce.

V prípade ôsmich členských štátov sa špecifické odporúčania týkali buď **zníženia daňovo-odvodového zaťaženia** nízkopríjmových a stredných príjmových skupín obyvateľstva alebo presunu daňového zaťaženia z práce na iné oblasti v záujme zvýšenia zamestnanosti. V tejto súvislosti bolo prijatých niekoľko opatrení vrátane cieleného odstránenia fiškálnych prekážok pri zamestnávaní určitých skupín obyvateľstva (Belgicko), ako aj iniciatív, ktorých zámerom je aj v roku 2012 pokračovať vo vyplácaní kompenzácií za postupné znižovanie daňových úľav v prípade zamestnancov s nízkou mzdou (Maďarsko). Malá skupina členských štátov už schválila všeobecný presun daňového zaťaženia z práce alebo v tomto smere už prijala aspoň určité záväzky (Dánsko, Estónsko). V oblasti daňového odbremeňovania práce by sa však malo vynaložiť ešte väčšie úsilie, a to najmä v prípade ohrozených skupín obyvateľstva, nízkokvalifikovanej pracovnej sily a druhej zárobkovo činnnej osoby v domácnosti, pričom by sa malo uvažovať o zavedení menej škodlivých druhov daní alebo o celkovej zmene systému zdaňovania práce.

Siedmim členským štátom boli predložené konkrétne odporúčania v oblasti **miezd**. Vo väčšine prípadov sa pritom kládol dôraz na reformu systémov kolektívneho vyjednávania o mzdách, aby sa zabezpečilo, že vývoj miezd bude odrážať vývoj produktivity. V iných prípadoch sa odporúčania týkali špecifickej oblasti valorizácie miezd. Niektoré členské štáty sa v tejto súvislosti zaviazali pristúpiť k decentralizácii kolektívneho vyjednávania o mzdách (Taliansko, Španielsko), zatiaľ čo iné krajiny prijali záväzky v oblasti reformy systému valorizácie miezd (Malta, Cyprus) alebo sa dokonca zaviazali uplatňovanie tohto systému dočasne a čiastočne pozastaviť (Cyprus).

Odporúčania v oblasti boja proti **nelegálnej práci** vyústili do nových politických opatrení vo forme právnych predpisov, ktoré by mali prispieť k potláčaniu nelegálnych foriem zamestnávania (Taliansko). Iné členské štáty pristúpili k donucovacím opatreniam, pričom sa začali viac zameriavať na kontroly (Poľsko, Česká republika, Bulharsko). Jeden z členských štátov využíva na boj proti nelegálnej práci prostriedky z Európskeho sociálneho fondu. K vlastným iniciatívam členských štátov patrí napríklad regulácia nelegálnej práce prostredníctvom daňových úľav pri rekonštrukcii bytových priestorov (Španielsko). Prechod od neformálnej resp. nelegálnej práce k riadnemu zamestnaniu si vyžiada ešte nemalé úsilie,

pričom okrem iného bude potrebné prijať opatrenia zamerané na samotné odhaľovanie nelegálnej práce, ako aj na odstraňovanie finančných stimulov pre túto formu zamestnávania.

Fiškálne tlaky a potreba väčšieho prepojenia s trhom práce v snahe zabrániť ľuďom upadnúť do závislosti od sociálnych dávok, viedli vo viacerých členských štátoch k väčšej racionalizácii systémov sociálneho zabezpečenia. V tejto súvislosti je zámerom niektorých členských štátov **podmieniť poberanie sociálnych dávok** zapojením sa do verejnoprospešných prác (Česká republika, Maďarsko), alebo tieto sociálne dávky lepšie zacieliť (Cyprus, Slovinsko). Ďalšie reformy v tejto oblasti sú zamerané na zvyšovanie motivácie zapájať sa do pracovnej činnosti a na vytváranie takých podmienok, za ktorých sa oplatí pracovať (Spojené kráľovstvo), a to prostredníctvom zníženia miery čerpania sociálnych dávok a zvýšenia povoleného súbežného príjmu (Spojené kráľovstvo).

Niektoré členské štáty pristúpili k znižovaniu **dávok v nezamestnanosti** (Maďarsko, Litva), zatiaľ čo iné krajiny oznámili rozpočtové škrtky v prípade dotácií pre zariadenia starostlivosti o deti (Holandsko). Naďalej však pretrváva potreba posilniť štruktúru, účinnosť a konzistentnosť medzi systémom podpory v nezamestnanosti a systémom poskytovania sociálnej pomoci, a to prostredníctvom lepšieho zacielenia príslušných dávok a ich prepojenia s aktivačnými opatreniami.

Ôsmim členským štátom boli predložené odporúčania týkajúce sa podpory **rodovej rovnosti** alebo lepšieho zosúladenia pracovného a súkromného života. Väčšina z týchto odporúčaní sa na jednej strane vzťahovala na poskytovanie primeraných a dostupných služieb starostlivosti o deti a na strane druhej na zlepšenie daňovej úpravy v prípade druhej zárobkovo činnnej osoby v domácnosti.

Niektoré členské štáty reagovali na tieto odporúčania zámerom zlepšiť alebo zreformovať systém starostlivosti o deti (Spojené kráľovstvo, Poľsko, Rakúsko, Česká republika, Holandsko) vrátane škôl s celodennou starostlivosťou (Rakúsko), aby tak neaktívnych a osamelých rodičov podnietili k práci a aby zároveň rodičom s čiastočným pracovným úväzkom umožnili pracovať dlhšie. K ďalším opatreniam patrí zvyšovanie povedomia o rovnakom zaobchádzaní so ženami a mužmi, a to napríklad prostredníctvom zavedenia tzv. príjmových kalkulačiek alebo rodového indexu (Rakúsko).

Pokiaľ ide o zlepšenie daňovej úpravy v prípade **druhej zárobkovo činnnej osoby v domácnosti**, konkrétne opatrenia boli zavedené v dvoch členských štátoch. Išlo napríklad o prepojenie štátneho príspevku na starostlivosť o dieťa s pracovnou dobou toho z dvojice partnerov, ktorý pracuje v menšom rozsahu (Holandsko) alebo o zavedenie štátneho príspevku na úhradu nákladov na starostlivosť o dieťa s cieľom obmedziť fiškálne prekážky pre druhú zárobkovo činnú osobu v domácnosti. Náležitá pozornosť by sa aj naďalej mala venovať odstraňovaniu finančných prekážok, kombinovanému účinku daňových systémov a systémov sociálneho zabezpečenia, dlhej rodičovskej dovolenke a nedostatočným alebo nedostupným zariadeniam starostlivosti o deti.

## **2.2. Pomoc nezamestnaným ľuďom opätovne sa začleniť na trh práce (usmernenie č. 7)**

V záujme zabránenia vzniku štrukturálnej nezamestnanosti a zvyšovaniu miery sociálneho vylúčenia je potrebné prijímať na trhu práce adresnejšie a cielenejšie aktívne opatrenia. V prípade dvanástich členských štátov sa špecifické odporúčania týkali práve realizácie a rozsahu

**aktívnej politiky trhu práce.** Najväčší dôraz sa pritom kládol na reformy, ktoré by zvýšili účinnosť týchto opatrení a ktoré by ich zároveň lepšie zacieleni na určité skupiny obyvateľstva. Odporúčania sa v menšej miere týkali aj posilnenia kapacít verejných služieb zamestnanosti, ktoré by malo prispieť k poskytovaniu kvalitnejších a konzistentných služieb.

Niektoré členské štáty (Fínsko, Portugalsko, Nemecko) plánujú v tejto súvislosti zreformovať aktívne politiky trhu práce v súlade s pracovným programom vlády. Iné členské štáty reagovali na tieto odporúčania opatreniami, ktoré sú osobitne zamerané na mladých ľudí. Konkrétne ide o poskytovanie tzv. sociálnych záruk pre mladých ľudí vo forme práce, stáže alebo odbornej prípravy (Fínsko), zavedenie rozsiahlych programov odbornej stáže (Bulharsko), reformu zmluvných dojednaní v prípade odbornej prípravy mladých pracovníkov (Španielsko) alebo o zavedenie nových finančných stimulov pre zamestnávateľov s cieľom zvýšiť počet učňovských miest (Luxembursko).

Iné členské štáty sa zamerali na riešenie problematiky **dlhodobej nezamestnanosti** (Slovensko, Estónsko, Španielsko), a to prostredníctvom lepšieho využívania projektov financovaných z Európskeho sociálneho fondu (Estónsko, Grécko, Poľsko) alebo prostriedkov, ktoré získali v dôsledku zrušenia oslobodenia starších pracovníkov od platenia poistenia pre prípad nezamestnanosti (Rakúsko). Problematiku dlhodobej nezamestnanosti plánujú niektoré členské štáty riešiť aj prostredníctvom vytvorenia tzv. medzitru práce (Slovensko).

K ďalším z prijatých opatrení patrí otvorenie služieb v oblasti sprostredkovania zamestnania súkromným službám zamestnanosti (Španielsko), opätovné prerokovanie spôsobu fungovania a funkcie verejných služieb zamestnanosti formou tripartity alebo zavedenie „poukazov“ na odbornú prípravu, ktoré by uchádzačom o zamestnanie umožnili zvoliť si poskytovateľa tejto odbornej prípravy (Litva).

Pokiaľ ide o znižovanie nezamestnanosti mladých ľudí a o uľahčovanie ich prístupu na trh práce, viaceré členských štátov sa priklonilo k možnosti zavádzania alternatívnych programov odbornej stáže.

### **2.3 Boj proti chudobe a podpora sociálneho začlenenia (usmernenie č. 10)**

S cieľom posúdiť sociálne dôsledky krízy zaviedli členské štáty osobitné monitorovacie mechanizmy a následne prijali konkrétne opatrenia, ktoré mali prispieť k zmierneniu týchto negatívnych dôsledkov. V tejto súvislosti pristúpili k zjednodušeniu systémov sociálneho zabezpečenia a systémov poskytovania sociálnej pomoci a zároveň upravili dávky a/alebo podmienky oprávnenosti na sociálnu pomoc. Za veľmi prospešné možno označiť aj osobitné reformy, ktorých cieľom bolo zamedziť negatívnym prejavom fiškálnych konsolidačných opatrení v rôznych krajinách, pričom tieto reformy často vychádzali z predchádzajúceho hodnotenia sociálneho vplyvu uvedených konsolidačných opatrení. Niektoré členské štáty dokonca posudzovali možnosti využitia iných oblastí politik (energetika, bytová politika, doprava atď.), ktoré by mohli prispieť k zmierneniu následkov krízy. V tejto súvislosti nemožno zabúdať ani na služby v oblasti zdravotnej starostlivosti a na zabezpečenie ich dostupnosti aj pre nízkopříjmové a ohrozené skupiny obyvateľstva, a to najmä pokiaľ ide o primárnu starostlivosť, chronické ochorenia a duševné zdravie, pričom je zároveň potrebné prihliadať na vplyv rozpočtových opatrení v oblasti verejného zdravotníctva na mieru chudoby. Náležitú pozornosť je potrebné venovať aj zodpovednej regulácii v oblasti poskytovania úverov, najmä v prípade ohrozených skupín obyvateľstva.

Viacere členské štáty zaviedli opatrenia zamerané na zvýšenie miery participácie ohrozených cieľových skupín obyvateľstva vrátane mladých ľudí, prisťahovalcov a príslušníkov etnických menšín, aby tak zabránili ich dlhodobému vylúčeniu z trhu práce. Deviatim členským štátom boli predložené konkrétne odporúčania v oblasti boja proti chudobe a podpory sociálneho začlenenia. Tieto odporúčania sa v prevažnej miere týkali zabezpečenia lepšej integrácie určitých skupín obyvateľstva na trhu práce a v menšom rozsahu sa zamerali aj na samotnú mieru a riziko chudoby. Osobitnú pozornosť je v tejto súvislosti potrebné venovať zlepšeniu postavenia tých pracujúcich, ktorí žijú pod hranicou chudoby (8,4 % celkovej populácie EÚ). Dôležitú úlohu pritom zohrávajú predovšetkým opatrenia v oblasti aktívneho začleňovania, ktoré uľahčujú prispôsobovanie sa zmenám a ktoré zároveň umožňujú zachovať zručnosti a produktivitu pracovnej sily.

K opatreniam prijatým v tejto oblasti patria okrem iného návrhy na zvýšenie dotácií, ktoré sa poskytujú zamestnávateľom v rámci vzájomne prospešných programov zameraných na konkrétne cieľové skupiny (Belgicko). Ďalším príkladom sú integrované opatrenia (ESF a EFRR), ktoré boli v niektorých členských štátoch využité na zabezpečenie prechodu od inštitucionálnej ku komunitnej starostlivosti o dieťa, ako aj na vybudovanie nových foriem sociálneho bývania pre Rómov (Bulharsko).

Iné členské štáty podnikli kroky zamerané na zlepšenie postavenia prisťahovalcov, pričom zdokonalili už zreformované systémy začleňovania nových prisťahovalcov na trh práce, a to najmä v oblasti jazykovej prípravy (Švédsko). K ďalším z prijatých opatrení patrí uľahčenie vzájomného uznávania dosiahnutého vzdelania, poskytovanie druhej šance mladým dospelým ľuďom zapojiť sa systému vzdelávania a zavedenie mentorských a vzdelávacích programov pre ženy (Rakúsko).

## **2.4 Investície do vzdelávania a odbornej prípravy (usmernenia č. 8 a č. 9)**

Viacere členské štáty pristúpili ku všeobecnej reforme systému vzdelávania a odbornej prípravy, ktorá bola zameraná predovšetkým na mladých ľudí, nezamestnané osoby a prisťahovalcov. Ďalšie reformné úsilie bolo vyvinuté v súvislosti s prognózovaním potrebných zručností a zlepšením kvality a prístupu k odbornému vzdelávaniu. Vzhľadom na súčasné výzvy v oblasti nezamestnanosti mladých ľudí je nevyhnutné zmodernizovať systém vzdelávania a odbornej prípravy, aby sa zabezpečilo, že mladí ľudia budú skutočne disponovať zodpovedajúcimi zručnosťami a kompetenciami. Niektoré krajiny musia zaistiť, aby ich sekundárne vzdelávanie a systém odbornej prípravy reálne vytvárali také podmienky, ktoré by študentom umožnili úspešný prístup k terciárnemu vzdelávaniu alebo aby absolventom poskytlí také odborné zručnosti, ktoré im umožnia priamy prístup na trh práce. Univerzity by mali vytvárať finančné stimuly pre študentov a pedagogických a vedecko-výskumných pracovníkov, zabezpečovať primeranú úpravu učebných plánov odrážajúcu aktuálne potreby trhu práce a vytvárať základy pre užšie prepojenie výskumu a podnikateľského prostredia.

V tejto súvislosti je zároveň nevyhnutné zlepšiť prognózovanie zručností potrebných v budúcnosti a prehĺbiť spoluprácu medzi vzdelávacími inštitúciami, podnikateľským prostredím a službami zamestnanosti. Potrebné je pritom vychádzať z činností sektorových rád pre odborné vzdelávanie a prípravu, a to tak na národnej úrovni, ako aj na úrovni EÚ. V rámci inteligentnej fiškálnej konsolidácie by sa mali uprednostniť práve investície do vzdelávania a odbornej prípravy. Zároveň by sa mala zvýšiť účinnosť a efektívnosť systému vzdelávania a odbornej prípravy a malo by sa zabezpečiť, aby bol tento systém vďaka reforme schopný lepšie reagovať na potreby trhu práce.

V záujme znižovania počtu prípadov **predčasného ukončenia školskej dochádzky** zintenzívnili niektoré členské štáty *preventívne* opatrenia a zaviedli povinnú predškolskú prípravu v trvaní jedného roka (Rakúsko, Bulharsko, Cyprus, Dánsko, Grécko, Maďarsko, Poľsko, Rumunsko). Väčšina členských štátov však v tejto súvislosti pristúpila k *intervenčným* opatreniam, ktorých cieľom je podporovať jednotlivých žiakov, a to aj prostredníctvom mentorských a tútorských programov. V súlade s odporúčaním Rady z roku 2011 o politikách na zníženie predčasného ukončovania školskej dochádzky by mali byť uvedené opatrenia sprevádzané aj *kompenzačnými* opatreniami, napríklad vo forme poskytovania druhej šance na vzdelanie pre tých, ktorí systém vzdelávania a odbornej prípravy ukončili predčasne.

Mnoho členských štátov sa usiluje zvýšiť počet **absolventov terciárneho vzdelávania** prostredníctvom celej škály opatrení, ktoré sú často zamerané na zlepšenie prístupu pre tie skupiny obyvateľstva, ktoré sú v súčasnosti nedostatočne zastúpené. Tieto opatrenia siahajú od priamej finančnej podpory cez usmerňovanie a poradenstvo až po prípravné kurzy, pričom mnoho členských štátov osobitne podporuje nízkoprájmové skupiny obyvateľstva (Belgicko, Francúzsko, Poľsko, Cyprus, Rumunsko) alebo študentov s prísťahovaleckým pôvodom (Bulharsko, Belgicko, Holandsko, Dánsko, Estónsko, Fínsko, Grécko). Niektoré členské štáty prijali konkrétne kroky aj na zvýšenie miery ukončenia príslušného vzdelávania a študentom, ktorým hrozí predčasné ukončenie školskej dochádzky, poskytujú poradenstvo a potrebné usmernenia (Francúzsko, Luxembursko, Holandsko, Švédsko, Slovinsko). Reformy plánované v tejto oblasti musia zabezpečiť, aby sa zvyšoval počet úspešných absolventov a aby sa zároveň zachovala a ďalej zlepšovala kvalita vzdelávania a výskumnej činnosti.

V nevel'kom počte členských štátov prebiehajú reformy **odborného vzdelávania a prípravy** (Poľsko, Slovensko, Cyprus, Estónsko), ktoré sú zamerané na väčšie zosúladenie s existujúcimi a prognózovanými **potrebami v oblasti zručností** (Belgicko, Francúzsko, Grécko, Španielsko, Francúzsko, Maďarsko, Írsko, Taliansko, Rumunsko, Slovensko, Slovinsko, Spojené kráľovstvo). Okrem väčšej orientácie na trh práce sa musí v oblasti odborného vzdelávania a prípravy zabezpečiť aj vytvorenie dostatočných vzdelávacích príležitostí, a to najmä učňovskej praxe, čo si bude vyžadovať nadviazanie spolupráce so sociálnymi partnermi.

V reakcii na špecifické odporúčania, ktoré boli 16 členským štátom predložené v súvislosti s investíciami a reformami v oblasti vzdelávania a odbornej prípravy, bolo prijatých viacero politických iniciatív.

Členské štáty, v prípade ktorých sa poukazuje na problém predčasného ukončenia školskej dochádzky, sa tento nepriaznivý stav usilujú zvrátiť napríklad prostredníctvom projektov individuálneho poradenstva pre mladých ľudí (Rakúsko), ďalším rozvojom koncepcie „novej strednej školy“ (Rakúsko) alebo podporovaním osôb, ktoré predčasne ukončili školskú dochádzku, pri získavaní príslušnej kvalifikácie a potrebných certifikátov (Rakúsko, Bulharsko). Ďalším z navrhovaných riešení je rozšíriť ponuku škôl a vzdelávacích programov a prostredníctvom odborného vzdelávania a prípravy nasmerovať študentov, ktorým hrozí predčasné ukončenie školskej dochádzky, na zaujímavú profesijnú dráhu (Malta). Niektoré členské štáty navrhli v tejto súvislosti zavádzať do zákaziek verejného obstarávania osobitnú sociálnu doložku, ktorá by mladým ľuďom zapojeným do systému odborného vzdelávania zabezpečovala učňovskú prax (Dánsko).

Napriek uvedeným skutočnostiam ešte stále existuje priestor na ďalšie posilnenie preventívnych a včasných intervenčných opatrení zameraných na študentov, ktorým hrozí predčasné ukončenie školskej dochádzky. Konkrétne ide o zvyšovanie kapacít a kvality v



zariadeniach ranej a predškolskej starostlivosti, zabezpečovanie individuálneho prístupu vo vzdelávaní, poskytovanie cieľovej podpory pre žiakov, ktorým hrozí predčasné ukončenie školskej dochádzky, vytváranie systémov včasného varovania, ako aj o zavádzanie mimoškolských činností s cieľom rozšíriť možnosti vzdelávania a osobného rozvoja. Osobitnú pozornosť je potrebné venovať aj tomu, aby úroveň dosiahnuté vzdelania v prípade detí z migračného prostredia viac zodpovedala potrebám trhu práce.

Ďalšou z politických iniciatív realizovaných v tejto oblasti je reforma vyššieho vzdelávania, ktorá by mala zabezpečiť jeho lepšie zosúladenie s potrebami trhu práce. K príslušným opatreniam patrí napríklad reformný program pod názvom „Partnerstvo pre vedomosti“ (Poľsko) alebo vytvorenie technických škôl nového typu (university technical college) v spolupráci so zamestnávateľmi a univerzitami (Spojené kráľovstvo). Iné členské štáty prijali opatrenia zamerané na uľahčenie prístupu k odbornému vzdelávaniu (Španielsko).

Pokiaľ ide o celoživotné vzdelávanie, niektoré členské štáty (Rakúsko, Poľsko, Slovensko) predložili nové stratégie alebo ich prepracované znenie (Estónsko), zatiaľ čo v iných krajinách bol v tejto súvislosti iniciovaný dialóg na národnej úrovni a vypracovala sa biela kniha (Luxembursko). Je nevyhnutné aj naďalej podporovať zvyšovanie kvalifikácie a celoživotné vzdelávanie a zameriavať sa pritom najmä na mladých nezamestnaných ľudí, ako aj na dospelú populáciu s nízkou kvalifikáciou alebo kvalifikáciou, ktorá už nezodpovedá súčasným potrebám. Do tohto procesu bude dôležité zapojiť aj podniky a miestne orgány formou partnerstva a zabezpečiť tak, aby zvyšovanie kvalifikačnej úrovne zodpovedalo špecifikám miestneho trhu práce.

#### **Príspevok ESF k realizácii priorít stratégie Európa 2020**

ESF je jedným z kľúčových finančných nástrojov na podporu presadzovania stratégie Európa 2020. Mnoho z priorít tejto stratégie je zahrnutých do prebiehajúcich operačných programov, ktoré sú z ESF financované v súčasnom programovom období. V predchádzajúcich rokoch sa ukázalo, že tieto programy sú dostatočne flexibilné, aby dokázali reagovať na meniace sa sociálno-ekonomické podmienky (v náležitých prípadoch boli vykonané príslušné zmeny a doplnenia). V programovom období 2014 – 2020 bude ESF v plnom súlade so stratégiou Európa 2020 a jej hlavnými cieľmi, na ktoré sa zároveň prioritne zameria. ESF bude podporovať tie politiky členských štátov, ktoré úzko súvisia s integrovanými usmerneniami, špecifickými odporúčaniami pre jednotlivé členské štáty, ako aj národnými reformnými programami.

Pokiaľ ide o rozsah pôsobnosti návrhu nariadenia o ESF na obdobie rokov 2014 – 2020, ustanovujú sa štyri tematické ciele:

- podpora zamestnanosti a pracovnej mobility,
- investície do vzdelávania, zručností a celoživotného vzdelávania,
- boj proti chudobe a podpora sociálneho začlenenia,
- zvyšovanie inštitucionálnych kapacít a účinnosti verejnej správy

Fond zohráva osobitnú úlohu aj pri podpore viacerých hlavných iniciatív stratégie. Ide napríklad o *Program pre nové zručnosti a nové pracovné miesta*, *Európsku platformu na boj*

*proti chudobe a Mládež v pohybe.* ESF zároveň prispeje aj k realizácii ďalších dôležitých priorít, ako je zvýšenie investícií do výskumu a inovácií, zlepšenie dostupnosti a miery využitia informačných a komunikačných technológií, zvýšenie konkurencieschopnosti malých a stredných podnikov, podpora prechodu na nízkouhlíkové hospodárstvo a podpora udržateľného využívania zdrojov.

## **2.5 Zabezpečenie rovnováhy medzi istotou a flexibilitou (usmernenie č. 7)**

V záujme zabezpečenia rovnováhy medzi istotou a flexibilitou prijali viaceré členské štáty všeobecné opatrenia. Zamerali sa pritom na revíziu systému poskytovania sociálnych dávok a dávok v nezamestnanosti, odstraňovanie segmentácie trhu práce, reformu existujúcich právnych predpisov v oblasti minimálnej mzdy resp. na lepšie dodržiavanie ustanovení o minimálnej mzde, ako aj na nelegálnu prácu. Zabezpečenie lepšieho fungovania flexiistoty na trhu práce zostáva aj naďalej prioritou pre väčšinu členských štátov.

Piatim členským štátom boli predložené špecifické odporúčania týkajúce sa fungovania trhu práce a odstraňovania segmentácie. Tieto odporúčania sa v jednotlivých prípadoch značne líšili, ťažiskom však bola reforma právnych predpisov na ochranu zamestnanosti, ktorá by mala prispieť k odstráneniu segmentácie medzi pracovníkmi zamestnanými na dobu určitú a pracovníkmi zamestnanými na dobu neurčitú.

Dva členské štáty reagovali na tieto odporúčania konkrétnymi politickými opatreniami. Okrem iného išlo o reformu právnych predpisov, ktorej cieľom bolo obmedziť dualitu trhu práce, zvýšiť vnútornú flexibilitu a vytvoriť lepšie pracovné príležitosti pre nezamestnaných (Španielsko), ako aj o prijatie zákona o opatreniach na podporu zamestnanosti, s cieľom posilniť kolektívne vyjednávanie na druhej úrovni (Taliansko).

K ďalším opatreniam patrilo prijatie právneho základu upravujúceho fungovanie agentúr sprostredkujúcich zamestnanie na dobu určitú (Litva) alebo reforma zákonníka práce v záujme zvýšenia flexibility trhu práce (Slovensko). V tejto súvislosti je nevyhnutné zabezpečiť, aby mali pracovníci, ktorí sú zamestnaní na dobu určitú alebo na čiastočný pracovný úväzok, primerané sociálne zabezpečenie, ktoré im umožní získať nárok na dôstojný dôchodok. Zároveň je potrebné vytvoriť také rámcové podmienky, ktoré týmto pracovníkom umožnia na trhu práce napredovať, a to aj prostredníctvom možnosti vrátiť sa k práci na plný úväzok, kariérne postúpiť a využívať možnosti odborného vzdelávania.

## **2.6 Reforma dôchodkových systémov (usmernenie č. 10)**

Všeobecná reforma dôchodkových systémov už prebehla alebo sa pripravuje vo viacerých členských štátoch (Česká republika, Dánsko, Cyprus, Litva, Holandsko). Niektoré členské štáty dokonca pristúpil aj k reforme prenosu dôchodkových práv nadobudnutých v zahraničí (Malta, Poľsko). Vo viacerých prípadoch boli zároveň prijaté kroky, ktorých cieľom bolo obmedziť predčasný odchod do dôchodku alebo od neho odrádzať (Česká republika, Litva, Portugalsko).

Minimálne jedno odporúčanie týkajúce sa dôchodkových systémov dostalo 19 členských štátov. Tieto odporúčania sa vo väčšine prípadov týkali buď zvýšenia skutočného alebo zákonom stanoveného veku odchodu do dôchodku a ich prepojenia so strednou dĺžkou života. Približne polovica z týchto členských štátov už podnikla konkrétne kroky alebo v tomto smere prijala aspoň nejaké záväzky.

Niektoré členské štáty navrhli, schválili alebo uskutočnili reformy, ktorých cieľom je obmedziť predčasný odchod do dôchodku len na osoby s dlhým obdobím dôchodkového poistenia (Rakúsko, Španielsko). Iné členské štáty sa zamerali na zlepšenie fiškálnej udržateľnosti prostredníctvom zvýšenia zákonom stanoveného veku odchodu do dôchodku (Litva, Česká republika) alebo prostredníctvom poskytovania väčších stimulov, ktoré by zabezpečili participáciu na trhu práce (Španielsko).

Dôležité kroky v oblasti reformy systému predčasného odchodu do dôchodku boli prijaté v jednom členskom štáte (Dánsko). Určité opatrenia boli prijaté aj v súvislosti s realizáciou plánovaných reforiem dôchodkových systémov vrátane reštrukturalizácie verejných dôchodkových systémov a opatrení zameraných na zvýšenie odvodov zamestnancov vo verejnom sektore (Cyprus). Niektoré členské štáty navrhli čiastočný presun odvodov do súkromných fondov (Česká republika) alebo postupné zvyšovanie požiadaviek, pri ktorých vzniká nárok na dôchodok, a to v závislosti od počtu odpracovaných rokov (Bulharsko). Ďalším z navrhovaných opatrení bolo prepojiť vek odchodu do dôchodku so strednou dĺžkou života a zvýšiť zákonom stanovenú hranicu na 66 rokov (Holandsko). V dôsledku zvyšujúceho sa veku odchodu do dôchodku bude potrebné vytvoriť dostatočné stimuly a príležitosti na predĺženie pracovného života mužov a žien, a zároveň zaviesť primeranú minimálnu mzdu, ktorá by v prípade ohrozených starších ľudí zamedzila riziku chudoby a materiálnej deprivácie alebo by toto riziko zmenšila.

### 3. ŠTRUKTURÁLNE REFORMY TRHU PRÁCE ZAMERANÉ NA PODPORU RASTU

Z analýzy uvedenej v predchádzajúcich častiach vyplýva, že hoci priority a opatrenia z roku 2011 zostávajú vo všeobecnosti aj naďalej v platnosti a príslušný reformný proces nie je ešte ani zďaleka ukončený, v niektorých oblastiach bude potrebné vynaložiť ďalšie úsilie.

**Je potrebné posilniť schopnosť vytvárať nové pracovné miesta a zabezpečiť tak oživenie hospodárstva sprevádzané zvyšujúcou sa zamestnanosťou, čo následne podporí hospodársky rast a znižovanie miery nezamestnanosti.** Hoci z dlhodobého hľadiska je tvorba nových pracovných miest v prvom rade podmienená výrazným hospodárskym rastom a primeranými makroekonomickými opatreniami, z krátkodobého hľadiska môže k podpore rastu prispieť aj podnikateľské prostredie priaznivé pre tvorbu pracovných miest či zavádzanie podporných opatrení na trhu práce, ktoré vychádzajú zo zásady flexiistoty. Zásadné bude v tomto smere zlepšiť kvalitu systémov na podporu podnikov, ako aj mechanizmov finančnej pomoci, a to aj v prípade sociálneho podnikania. Zintenzívniť by sa mali aj opatrenia zabezpečujúce prechod od neformálnej resp. nelegálnej práce k riadnemu zamestnaniu. Podpora geografickej a profesijnej mobility a prehĺbenie spolupráce medzi zamestnávateľmi a službami zamestnanosti môže navyše zabrániť tomu, aby voľné pracovné miesta ostali v dôsledku nedostatku pracovnej sily alebo nezodpovedajúcej kvalifikácie neobsadené. Dobře navrhnuté systémy sociálnej ochrany vrátane primeraného sociálneho zabezpečenia, a to v prípade všetkých druhov pracovných zmlúv a samostatnej zárobkovej činnosti, môžu znížiť neistotu a zároveň zvýšiť príťažlivosť pracovnej činnosti.

**Nel'ahká situácia mladých ľudí vytvára riziko nezvratného poškodenia trhu práce a vyžaduje si prijatie komplexného rámca v súlade s iniciatívou na ochranu mládeže (Youth guarantee).** Prudký nárast miery nezamestnanosti mladých ľudí bol zaznamenaný v období rokov 2008 – 2010, teda v čase, keď sa výrazne zvýšil aj podiel mladých ľudí, ktorí neboli zapojení ani do pracovnej činnosti, ani do vzdelávania či odbornej prípravy. Existuje teda

reálne riziko, že EÚ by mohla prísť o kompetencie celej generácie mladých ľudí, čo by malo negatívne dôsledky na ich schopnosť zamestnať sa. V súlade s iniciatívou na ochranu mládeže<sup>3</sup> je potrebné vypracovať komplexný politický rámec, ktorý by zabezpečil prechod zo školského do pracovného prostredia. Uvedený rámec by sa zamerával na získavanie kvalifikácie, učňovskú prax a stáže, cieľnú pomoc pri hľadaní zamestnania, ako aj na poradenstvo pri výbere povolania. V súčasných podmienkach by malo byť teda prioritou vytváranie partnerstiev medzi vzdelávacími inštitúciami a inštitúciami trhu práce, sociálnymi partnermi a podnikateľským prostredím, a to najmä na regionálnej a miestnej úrovni. Tieto partnerstvá by mohli byť v prípade potreby podporované z fondov EÚ.

**Vysoká miera nezamestnanosti a neisté pracovné vyhliadky si vyžadujú účinnú aktívnu politiku trhu práce opierajúcu sa o systém poskytovania primeranej sociálnej pomoci, čo by malo prispieť k udržaniu zamestnanosti a pomôcť nezamestnaným ľuďom opätovne sa začleniť na trh práce.** Najväčšiu pozornosť je potrebné venovať veľkému počtu dlhodobo nezamestnaných ľudí, keďže dlhodobé vylúčenie z trhu práce môže viesť k strate motivácie a nadobudnutej kvalifikácie, čo môže mať následne negatívny vplyv na pracovné vyhliadky jednotlivca, ako aj na celkový potenciál rastu. Dlhodobo nezamestnaní ľudia si svoju schopnosť opätovného začlenenia na trh práce môžu udržať prostredníctvom rekvalifikácie alebo pracovných skúseností osobitne zameraných na túto skupinu obyvateľstva. Účinné a efektívne služby zamestnanosti opierajúce sa o miestne partnerstvá by mali poskytovať individuálnejší prístup pri aktivačných opatreniach a hľadaní zamestnania, sprostredkovať pracovné miesta, ktoré zodpovedajú kvalifikácii, a zároveň zabezpečovať koordináciu so systémom poskytovania sociálnej pomoci.

**Sociálna situácia sa v posledných mesiacoch zhoršila a vyžaduje si dodatočné opatrenia.** Najohrozenejšie skupiny obyvateľstva a osoby najviac postihnuté krízou je potrebné ochrániť pred prerozdeľovacím efektom hospodárskej krízy a plánmi fiškálnej konsolidácie. Špirála nezamestnanosti a zhoršovania sociálnej situácie je teda nutné zabrániť všetkými možnými prostriedkami. V tejto súvislosti by sa mala zvýšiť účinnosť systémov poskytovania sociálnej pomoci, ktoré by aj naďalej mali prispievať k zmierneniu rizika chudoby a sociálneho vylúčenia. S cieľom zabrániť marginalizácii nízkopříjmových a ohrozených skupín obyvateľstva je potrebné vypracovať stratégie aktívneho začleňovania, ktoré by mali byť zamerané na aktivačné opatrenia, poskytovanie primeraných sociálnych služieb a finančnej podpory. Prioritou inteligentnej fiškálnej konsolidácie by malo byť zachovanie minimálnej úrovne dôchodkov a zabezpečenie dostupnosti zdravotnej starostlivosti aj pre najohrozenejšie skupiny obyvateľstva.

**Narastajúca diskrepancia medzi dosiahnutou kvalifikáciou a potrebami trhu práce a nedostatok pracovnej sily obmedzujú z krátkodobého hľadiska hospodárske činnosti, zatiaľ čo investície do vzdelávania a odbornej prípravy vedú z dlhodobého hľadiska k zvyšovaniu produktivity a rastu miezd.** Zručnosti a kompetencie sú základným predpokladom rastu prostredníctvom inovácií, produktivity a vysokej miery zamestnanosti. Mimoriadne dôležité je predovšetkým zvyšovať počet a kvalitu absolventov vedeckých, technických, strojárskych a matematických študijných odborov a zároveň podporovať dodatočné zručnosti a kompetencie, a to napríklad v oblasti podnikania, kreativity a inovácií. Súčasná rozpočtová situácia si vyžaduje, aby sa uprednostnili práve investície do systému vzdelávania a odbornej prípravy, ktoré by prispeli k modernizácii tohto systému a teda k

---

<sup>3</sup> Ako bola navrhnutá v rámci iniciatívy Mládež v pohybe.

zvýšení jeho účinnosti a efektívnosti. Preventívne a včasné intervenčné opatrenia zamerané na študentov, ktorým hrozí predčasné ukončenie školskej dochádzky, a väčšie nasmerovanie systému vzdelávania a odbornej prípravy na potreby trhu práce prispievajú k znižovaniu miery nezamestnanosti a sociálneho vylúčenia a zlepšujú situáciu na trhu práce. Sektorové rady pre odborné vzdelávanie a prípravu, a to tak na národnej úrovni, ako aj na úrovni EÚ, môžu prispieť k prehĺbeniu spolupráce medzi vzdelávacími inštitúciami, podnikateľským prostredím a službami zamestnanosti, čo sa následne prejaví na lepšom prognózovaní zručností potrebných v budúcnosti.