



**RADA  
EVROPSKÉ UNIE**

**Brusel 12. listopadu 2010 (16.11)  
(OR. en)**

**16171/10**

**ENV 764  
ENT 172**

**PRŮVODNÍ POZNÁMKA**

---

Odesílatel:	Jordi AYET PUIGARNAU, ředitel, za generální tajemnici Evropské komise
Datum přijetí:	11. listopadu 2010
Příjemce:	Pierre de BOISSIEU, generální tajemník Rady Evropské unie
Předmět:	Zpráva Komise Evropskému parlamentu, Radě a Evropskému hospodářskému a sociálnímu výboru: sledování emisí CO <sub>2</sub> z nových osobních automobilů v EU: údaje za rok 2009

---

Delegace naleznou v příloze dokument Komise KOM(2010) 655 v konečném znění.

Příloha: KOM(2010) 655 v konečném znění



EVROPSKÁ KOMISE

V Bruselu dne 10.11.2010  
KOM(2010) 655 v konečném znění

**ZPRÁVA KOMISE  
EVROPSKÉMU PARLAMENTU, RADĚ A EVROPSKÉMU HOSPODÁŘSKÉMU A  
SOCIÁLNÍMU VÝBORU**

**Sledování emisí CO<sub>2</sub> z nových osobních automobilů v EU:  
údaje za rok 2009**

**ZPRÁVA KOMISE EVROPSKÉMU PARLAMENTU,  
RADĚ A EVROPSKÉMU HOSPODÁŘSKÉMU A SOCIÁLNÍMU VÝBORU**

**Sledování emisí CO<sub>2</sub> z nových osobních automobilů v EU:  
údaje za rok 2009**

## **1. ÚVOD**

Podle článku 9 rozhodnutí č. 1753/2000/ES<sup>1</sup> Komise předkládá Evropskému parlamentu a Radě roční zprávy založené na sledování údajů předložených členskými státy. Tato zpráva se týká sledování údajů za rok 2009.

Od roku 2010 je podávání zpráv na základě rozhodnutí č. 1753/2000/ES nahrazeno sledováním a hlášením podle nařízení (ES) č. 443/2009<sup>2</sup>, jelikož se uvedené rozhodnutí tímto nařízením zrušuje.

## **2. TRENDY U NOVÝCH OSOBNÍCH AUTOMOBILŮ**

### **2.1. Kvalita a zpracování údajů**

Všechny členské státy předložily údaje o registracích nových osobních automobilů za rok 2009. V případě některých členských států muselo dojít k ručnímu přepracování údajů v důsledku nahlášení jiných druhů paliva, než bylo dohodnuto, zpracování neznámých vozidel, použití opravného koeficientu a jiných nesrovnalostí v údajích. Tyto problémy, na něž se zaměřila pozornost v průběhu vyhodnocování údajů, byly úspěšně vyřešeny bez významné ztráty údajů. Při analýze časových řad by se mělo postupovat obezřetně, jelikož některé členské státy EU nejsou uvedeny ve všech letech, jak je zřejmé z tabulek v oddílu 3. Ačkoli bylo vyvinuto největší úsilí na sestavení aktuální konzistentní řady, mohlo dojít v důsledku zlepšování metodologie a sledování k určitým výpadkům v trendech.

Ve srovnání se zprávami z předchozích let se souhrnné údaje v této zprávě týkají všech druhů paliv (dříve byly předkládány jen údaje týkající se benzínu a motorové nafty) a na rozdíl od dřívějších zpráv nebyly údaje o emisích CO<sub>2</sub> upraveny koeficientem 0,7 %. Oprava koeficientem 0,7 % byla uplatněna při hodnocení dosaženého pokroku sdruženími výrobců ACEA, JAMA a KAMA z důvodu vyrovnání změny ve zkušebním postupu, k níž došlo poté, co tato sdružení přijala své dobrovolné závazky<sup>3</sup>. Tyto závazky byly nyní nahrazeny cíli stanovenými v nařízení (ES) č. 443/2009. Z důvodů kontinuity s předchozími zprávami se nadále předkládají údaje podle sdružení výrobců vozidel.

---

<sup>1</sup> Rozhodnutí Evropského parlamentu a Rady (ES) č. 1753/2000/ES, kterým se zřizuje systém monitorování průměrných specifických emisí CO<sub>2</sub> z nových osobních vozidel, Úř. věst. L 202, 10.8.2000.

<sup>2</sup> Nařízení Evropského parlamentu a Rady (ES) č. 443/2009 ze dne 23. dubna 2009, kterým se stanoví výkonnostní emisní normy pro nové osobní automobily, Úř. věst. L 140, 5.6.2009.

<sup>3</sup> Více informací týkajících se opravy koeficientem 0,7 % je uvedeno ve sděleních KOM(2002) 693 v konečném znění a KOM(2004) 78 v konečném znění.

Již podruhé jsou ve zprávě o sledování zařazeny údaje o vozidlech na alternativní palivo s ohledem na jejich zvyšující se podíl na trhu a lepší kvalitu údajů. Patří sem vozidla uváděná v těchto kategoriích paliv: zkapalněný ropný plyn (LPG), zemní plyn (NG), elektřina, vodík, dvojitá palivo, benzin-bioethanol, benzin-LPG, benzin-NG a vozidla vykazovaná v kategoriích ostatních.

## 2.2. Průměrné emise CO<sub>2</sub> z nových osobních automobilů

Průměrné specifické emise CO<sub>2</sub> z nových osobních automobilů zaregistrovaných v Evropské unii v roce 2009 byly 145,7 g CO<sub>2</sub>/km. Představuje to snížení o 5,1 %, tj. o 7,9 g CO<sub>2</sub>/km oproti předchozímu roku (153,6 g CO<sub>2</sub>/km v roce 2008), což je největší relativní pokles specifických emisí od zahájení systému sledování. K určitému snížení mohlo dojít kvůli finanční a hospodářské krizi a vytvoření programů na sešrotování zavedených v některých členských státech. Údaje dále ukazují, že došlo k určitému zmenšení vozového parku, protože průměrný výkon motoru, hmotnost a zdvihový objem v roce 2009 mírně poklesly. V roce 2009 se emise u vozidel na motorovou naftu snížily o téměř 6 gramů, u vozidel na benzin téměř o 9 gramů a u vozidel na alternativní palivo o něco více než 11 gramů. Rozdíly mezi novými vozidly na motorovou naftu a vozidly na benzin se snížily přibližně na 2,3 gramu. Stojí za zmínku, že před deseti lety byl rozdíl mezi novými vozidly na benzin a vozidly na motorovou naftu více než 17 gramů.

V roce 2009 podíl nových automobilů na benzin překonal podíl vozidel na motorovou naftu. Podíl vozidel na alternativní palivo v roce 2009 významně vzrostl. To je způsobeno hlavně nárůstem počtu vozidel na benzin-LPG registrovaných v Itálii, který sám o sobě představuje 92,8 % všech nových osobních automobilů na benzin-LPG registrovaných v zemích EU-27.

Tabulka 1: Průměrné emise CO<sub>2</sub> z nových osobních automobilů podle paliva (EU-27)

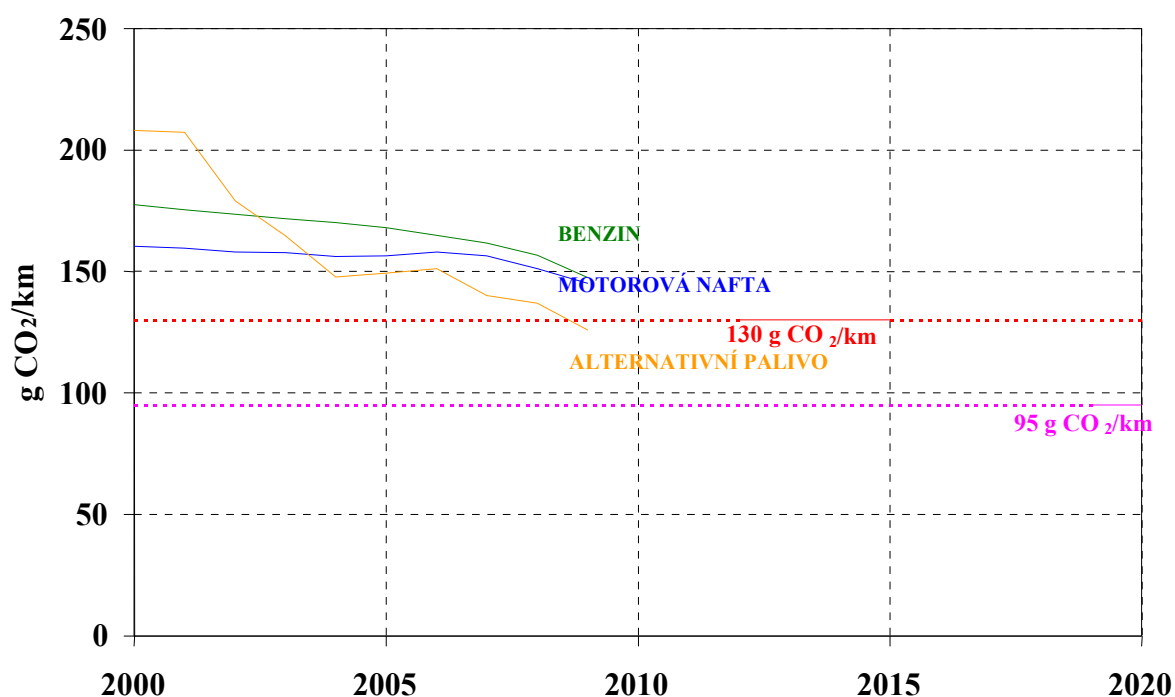
g CO <sub>2</sub> /km	2000	2001	2002	2003	2004	2005	2006	2007	2008	2009
Všechna paliva	172,2	169,7	167,2	165,5	163,4	162,4	161,3	158,7	153,6	145,7
Benzin	177,4	175,3	173,5	171,7	170,0	168,1	164,9	161,6	156,6	147,6
Motorová nafta	160,3	159,7	158,1	157,7	156,2	156,5	157,9	156,3	151,2	145,3
Alternativní palivo	208,0	207,4	179,2	164,7	147,9	149,4	151,1	140,0	137,0	125,8

Tabulka 2: Podíl druhu paliva v nových osobních automobilech (EU-27)

%	2000	2001	2002	2003	2004	2005	2006	2007	2008	2009
Motorová nafta	31,0	35,9	40,7	44,4	47,9	49,1	50,3	51,9	51,3	45,1
Benzin	68,9	64,0	59,2	55,5	51,9	50,7	49,4	47,3	47,4	51,1

Benzin- LPG	0,00	0,01	0,04	0,01	0,02	0,08	0,23	0,59	1,14	3,61
Ostatní alternativní paliva	0,11	0,10	0,09	0,10	0,14	0,17	0,10	0,14	0,16	0,14

Graf 1: Vývoj emisí CO<sub>2</sub> z nových osobních automobilů podle paliva (EU-27)



Tabulka 3: Průměrné emise CO<sub>2</sub> (g CO<sub>2</sub>/km) z nových osobních automobilů podle regionů

Souhrn za EU <sup>4</sup>	2000	2001	2002	2003	2004	2005	2006	2007	2008	2009
EU-27								158,7	153,6	145,7
EU-25					163,4	162,4	161,3	158,7	153,4	145,6
EU-15	172,2	169,7	167,2	165,5	163,7	162,6	161,5	158,8	153,3	145,2
EU-12								157,8	156,8	154,2
EU-10					157,2	158,1	157,3	157,7	155,5	153,0

Převážnou většinu nových osobních automobilů vykázaly v EU-15 (94,6 % v roce 2009). Nové automobily v EU-15 měly v průměru o 9 g CO<sub>2</sub>/km nižší emise než nové automobily v EU-12. Zatímco v EU-15 se v roce 2009 průměr snížil o 8,1 gramu, v EU-10 pouze o 2,5 gramu. V roce 2009 se znovu potvrdily postřehy z minulých zpráv o sledování, že nové

4

EU-15 zahrnuje Belgii, Dánsko, Finsko, Francii, Irsko, Itálii, Lucembursko, Německo, Nizozemsko, Portugalsko, Rakousko, Řecko, Spojené království (bez Severního Irsku), Španělsko a Švédsko.

EU-10 zahrnuje Českou republiku, Estonsko, Kypr, Litvu, Lotyšsko, Maltu, Maďarsko, Polsko, Slovensko a Slovinsko.

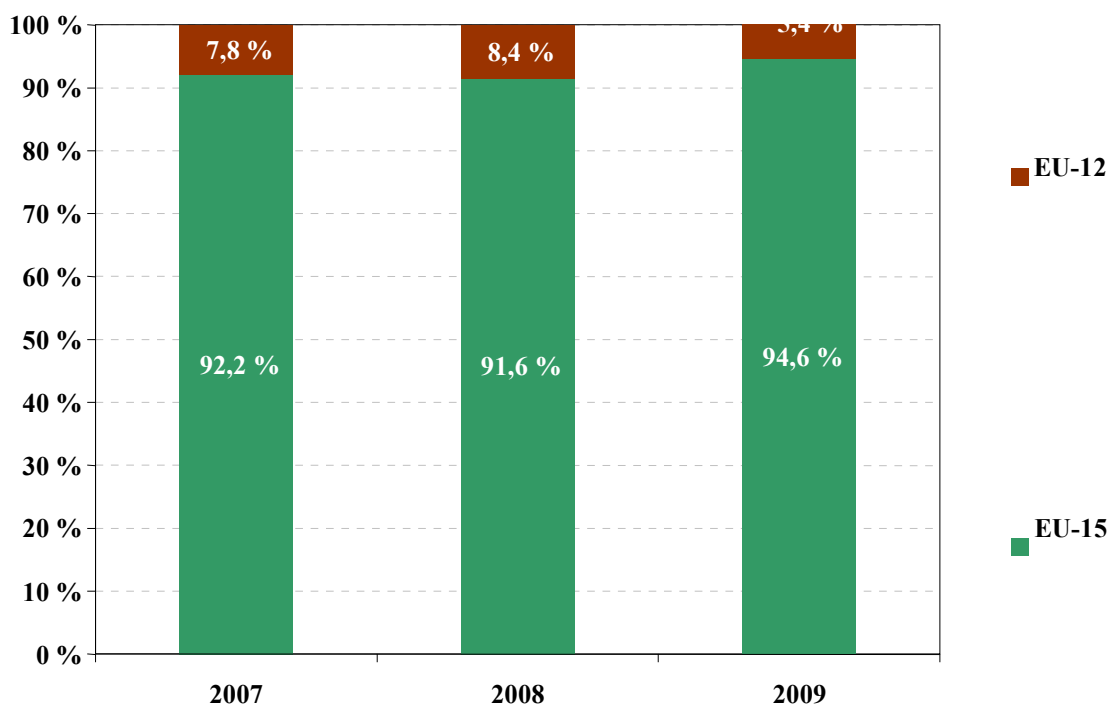
EU-12 zahrnuje EU-10, Bulharsko a Rumunsko.

EU-25 zahrnuje EU-15 a EU-10.

EU-27 zahrnuje EU-15 a EU-12.

osobní automobily registrované v EU-15 mají nižší emise CO<sub>2</sub> než nové osobní automobily v EU-10. V této fázi však není jasné, zda to lze přičíst trvalé změně chování občanů EU-15 nebo zda je to jeden z důsledků finanční a hospodářské krize, která začala v roce 2008. Údaje jsou také ovlivněny různými programy na sešrotování, které byly v roce 2009 zavedeny v některých zemích.

Graf 2: Registrace nových osobních automobilů v roce 2009 podle regionů



### 2.3. Další charakteristiky automobilů: výkon motoru, zdvihový objem a hmotnost

Průměrný výkon motoru se u nových osobních automobilů na motorovou naftu a na benzin do roku 2007 zvyšoval, v roce 2008 se nezměnil a v roce 2009 se snižoval. Průměrný výkon motoru vozidel na benzin se snížil o 4 kW, čímž se vyrovnalo zvýšení zaznamenané v posledních 7 letech. U vozidel na motorovou naftu se snížil jen o 2 kW na úroveň roku 2006. Údaje o průměrném výkonu motoru s pohonem na alternativní palivo za rok 2009 potvrzují klesající trend z předchozích let. Hlavním faktorem pro určování průměrného výkonu motoru s pohonem na alternativní palivo je významný vliv vozidel na benzin-LPG v Itálii.

Tabulka 4: Průměrný výkon motoru nových osobních automobilů podle paliva

kW	2002	2003	2004	2005	2006	2007	2008	2009
Všechna paliva	77	79	80	81	83	84	84	80

Benzin	75	76	76	76	77	78	78	74
Motorová nafta	81	82	83	85	89	91	91	89
Alternativní palivo	77	74	69	69	69	61	61	58

U průměrného zdvihového objemu motoru nových osobních automobilů došlo v roce 2009 k významnému snížení o 83 cm<sup>3</sup>. Největší snížení bylo zaznamenáno u vozidel na benzin (o 5 %, tj. o 77 cm<sup>3</sup>). U vozidel na motorovou naftu se zdvihový objem neustále snižuje a v roce 2009 dosáhl 37 cm<sup>3</sup> (-2 %). Rozdíl v objemu motoru mezi vozidly na benzin a vozidly na motorovou naftu se snižoval až do roku 2005, kdy se rovnal 313 cm<sup>3</sup>, a od té doby se opět zvyšuje, přičemž v roce 2009 dosáhl 378 cm<sup>3</sup>.

Tabulka 5: Průměrný zdvihový objem motoru nových osobních automobilů podle paliva

cm <sup>3</sup>	2001	2002	2003	2004	2005	2006	2007	2008	2009
Všechna paliva	1 714	1 731	1 743	1 730	1 726	1 724	1 729	1 703	1 620
Benzin	1 560	1 570	1 572	1 571	1 573	1 561	1 556	1 531	1 454
Motorová nafta	1 981	1 961	1 948	1 904	1 886	1 885	1 892	1 869	1 832
Alternativní palivo	1 602	1 672	1 628	1 581	1 561	1 562	1 424	1 387	1 328

Průměrná hmotnost nových osobních automobilů registrovaných v EU se v roce 2009 snížila o 36 kg. Rozdíl mezi vozidly na benzin a vozidly na motorovou naftu se od roku 2004 (226 kg) pomalu ale trvale zvyšoval a v roce 2009 dosáhl 292 kg. Průměrná hmotnost vozidel na motorovou naftu se v roce 2009 snížila o 10 kg. Na druhé straně byla vozidla na benzin lehčí v průměru o 22 kg a vozidla na alternativní palivo o 68 kg. Pozorované snížení je způsobeno hlavně přesunem spotřebitelského zájmu na segment menších vozidel (takzvaný segment A a B) v důsledku finanční a hospodářské krize a vytvoření programů na sešrotování, které byly zavedeny v roce 2009. Údaje za období před rokem 2004 nejsou v tabulce uvedeny kvůli problémům ve vykazování hmotnosti členskými státy v té době. Údaje za období před rokem 2004 a také podrobná vysvětlení původu údajů o hmotnosti a všechny ostatní poznámky týkající se hmotnosti vozidel jsou uvedeny v tabulce 2 v příloze zprávy KOM(2009) 9 v konečném znění.



Tabulka 6: Průměrná hmotnost nových osobních automobilů podle paliva

<b>kg</b>	2004	2005	2006	2007	2008	2009
Všechna paliva	1 347	1 356	1 372	1 379	1 373	1 337
Benzin	1 237	1 235	1 238	1 235	1 228	1 206
Motorová nafta	1 463	1 479	1 501	1 510	1 508	1 498
Alternativní palivo	1 415	1 404	1 392	1 271	1 237	1 169

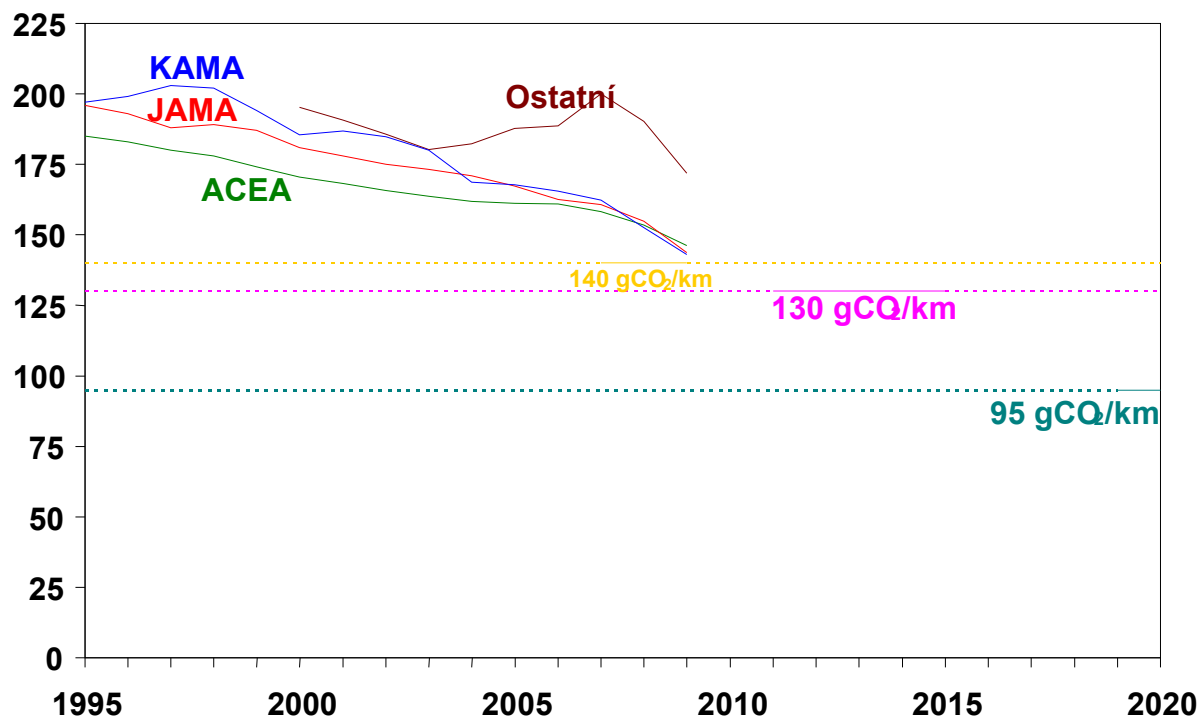
## 2.4. Údaje ze sledování podle sdružení

Z důvodů kontinuity s předcházejícími zprávami jsou údaje v tomto oddílu uvedeny podle sdružení výrobců vozidel. V roce 2009 se emise CO<sub>2</sub> z nových osobních automobilů u všech sdružení snížily. Ve srovnání s rokem 2008 snížilo sdružení ACEA své průměrné emise o 7,3 gramů, JAMA o 11,2 gramů, KAMA o 9,7 gramů a ostatní výrobci v průměru o 18,4 gramů. Sdružení KAMA i JAMA vykazovaly v roce 2009 nižší průměrné emise z nových osobních automobilů než ACEA, zatímco situace v roce 2007 byla opačná.

Tabulka 7: Průměrné emise CO<sub>2</sub> z nových osobních automobilů podle sdružení

g CO <sub>2</sub> /km	2000	2001	2002	2003	2004	2005	2006	2007	2008	2009
ACEA	170,4	168,2	165,6	163,7	161,8	161,1	160,8	158,1	153,4	146,2
JAMA	180,9	177,9	174,9	173,3	170,9	167,4	162,5	160,6	154,7	143,6
KAMA	185,5	186,8	184,7	180,0	168,7	167,8	165,5	162,2	152,6	142,8
Ostatní	195,1	190,8	185,6	180,2	182,3	187,6	188,5	200,0	190,1	171,8

Graf 3: Vývoj emisí CO<sub>2</sub> z nových osobních automobilů podle sdružení



Průměrná hmotnost nových osobních automobilů se v roce 2009 u všech výrobců snížila o 36 až 46 kg. Průměrná hmotnost nových osobních automobilů od sdružení JAMA je o 70 kg nižší, než je průměr u nového vozidla od ACEA. V posledních pěti letech se snížily průměrné emise u všech sdružení o 10–16 %, zatímco průměrná hmotnost se změnila o 0 až -2 % (a výkon vozidel se v průměru od roku 2004 nezměnil). Údaje jasně ukazují, že se specifické emise CO<sub>2</sub> snížily, aniž by se výrazně zmenšil vozový park.

Tabulka 8: Průměrná hmotnost nových osobních automobilů podle sdružení

kg	2000	2001	2002	2003	2004	2005	2006	2007	2008	2009
ACEA	1 351	1 369	1 418	1 407	1 355	1 365	1 380	1 386	1 384	1 348
JAMA	1 308	1 379	1 375	1 380	1 310	1 309	1 322	1 335	1 315	1 278
KAMA	1 295	1 366	1 447	1 446	1 298	1 341	1 383	1 379	1 336	1 290
Ostatní	1 363	1 288	1 302	1 279	1 264	1 258	1 309	1 383	1 291	1 251

Počet registrací nových osobních automobilů byl u všech sdružení výrobců v průběhu let 2008 a 2009 ovlivněn současnou finanční krizí, zhoršením hospodářské situace a také programy na sešrotování. V porovnání s rokem 2007 (kdy byl dosažen nejvyšší počet registrací za posledních 10 let) došlo v roce 2008 ke snížení o 7,8 % a v roce 2009 o 9,9 %. V porovnání roku 2009 s rokem 2008 se zvýšil počet registrací vozidel od sdružení KAMA o 9,8 %, zatímco se snížil počet registrací vozidel od ACEA o 2,2 % a od JAMA o 7,4 %. Důležitým účastníkem na evropském trhu je stále sdružení ACEA, které si za posledních pět let udržuje podíl nových registrací okolo 81 %.

Tabulka 9: Registrace nových osobních automobilů podle sdružení (v tisících vozidel)

'000	2000	2001	2002	2003	2004	2005	2006	2007	2008	2009
ACEA	10 864	11 088	11 603	11 472	12 164	12 027	12 121	12 473	11 599	11 344
JAMA	1 542	1 301	1 502	1 704	2 002	2 058	2 156	2 252	2 033	1 883
KAMA	415	322	325	437	630	736	711	754	644	707
Ostatní <sup>5</sup>	20	50	70	69	58	37	22	27	23	40
Celkem <sup>6</sup>	12 840	12 761	13 500	13 682	14 853	14 858	15 010	15 505	14 299	13 975

### 3. Statistická příloha s údaji podle členských států

Prázdné kolonky znamenají, že příslušný členský stát údaje nedodal nebo není vhodné hodnotu uvádět kvůli nevěrohodnosti dodaných údajů.

<sup>5</sup> Řádek „Ostatní“ zahrnuje neidentifikované nové osobní automobily (vozidla, pro něž členské státy nevykázaly požadované informace správně).

<sup>6</sup> Celkový počet registrací nových osobních automobilů vykázaných členskými státy EU.

Tabulka 10: Registrace nových osobních automobilů podle členských států (v tisících vozidel)

'000	2001	2002	2003	2004	2005	2006	2007	2008	2009
Belgie	497	468	459	485	480	526	525	536	475
Bulharsko							86	91	21
Česká republika				115	105	107	126	134	159
Dánsko	97	113	102	124	147	154	160	148	111
Estonsko				17	20	25	31	24	10
Finsko	106	113	145	141	146	143	123	137	89
Francie	2 228	2 120	1 988	1 996	2 059	1 986	2 050	2 037	2 259
Irsko	117	152	146	154	171	177	186	151	56
Itálie	2 430	2 278	2 244	2 264	2 237	2 325	2 494	2 163	2 160
Kypr				20	18	20	25	24	16
Litva				9	11	15	21	22	7
Lotyšsko				11	16	25	31	19	5
Lucembursko	22	44	44	48	49	51	51	52	47
Maďarsko				230	199	193	167	163	66
Malta				4	7	6	6	5	6
Německo	3 342	3 122	3 237	3 267	3 319	3 445	3 126	3 067	3 786
Nizozemsko	526	507	487	479	452	478	494	493	396
Polsko				297	230	223	264	305	221
Portugalsko		232	194	202	208	199	204	215	159
Rakousko	295	280	300	311	308	309	298	294	319
Řecko	245	242	203	264	274	279	294	279	221
Rumunsko							313	286	115
Slovensko					45	65	65	57	70
Slovinsko				37	64	62	69	72	60
Spojené království	2 232	2 611	2 558	2 512	2 386	2 295	2 390	2 112	1 968
Španělsko	400	969	1 319	1 606	1 640	1 622	1 606	1 165	964
Švédsko	223	249	257	260	269	278	300	248	209

Tabulka 11: Průměrná hmotnost nových osobních automobilů podle členských států [v kg]

kg	2001	2002	2003	2004	2005	2006	2007	2008	2009
Belgie	1 288	1 319	1 361	1 375	1 396	1 407	1 423	1 425	1 406
Bulharsko									
Česká republika				1 704	1 242	1 247	1 261	1 275	1 335
Dánsko		1 306	1 325	1 327	1 324	1 328	1 370	1 320	1 313
Estonsko				1 349	1 408	1 433	1 465	1 456	1 471
Finsko	1 752	1 759	1 336	1 355	1 381	1 401	1 437	1 442	1 447
Francie	1 254	1 280	1 305	1 327	1 341	1 349	1 375	1 387	1 326
Irsko	1 248	1 276	1 265	1 314	1 341	1 372	1 441	1 440	1 440
Itálie	1 604	1 632	1 649	1 259	1 277	1 294	1 287	1 285	1 255
Kypr				1 205	1 277	1 316	1 354	1 372	1 367
Litva				1 433	1 448	1 483	1 481	1 467	1 486
Lotyšsko				1 452	1 445	1 468	1 502	1 498	1 535
Lucembursko	1 834	1 851	1 442	1 471	1 487	1 504	1 498	1 490	1 462
Maďarsko				1 182	1 203	1 237	1 264	1 288	1 330
Malta								1 317	1 182
Německo	1 332	1 352	1 381	1 408	1 412	1 424	1 433	1 425	1 347
Nizozemsko	1 260	1 264	1 301	1 314	1 337	1 332	1 350	1 324	1 295
Polsko				1 181	1 242	1 271	1 304	1 260	1 261
Portugalsko		1 229	1 254	1 295	1 329	1 352	1 365	1 352	1 344
Rakousko	1 314	1 335	1 426	1 432	1 435	1 449	1 445	1 431	1 385
Rumunsko							1 268	1 286	1 291
Řecko	1 172	1 223	1 262	1 277	1 287	1 304	1 314	1 311	1 423
Slovensko					1 174				
Slovinsko				1 246	1 305	1 316	1 340	1 350	1 346

Spojené království	1 347	1 356	1 392	1 387	1 374	1 390	1 394	1 380	1 358
Španělsko	1 266	1 725	1 317	1 335	1 374	1 395	1 416	1 400	1 394
Švédsko	1 448	1 454	1 472	1 467	1 470	1 488	1 503	1 488	1 490

Tabulka 12: Průměrné emise CO<sub>2</sub> z nových osobních automobilů podle členských států

g CO <sub>2</sub> /km	2001	2002	2003	2004	2005	2006	2007	2008	2009
Belgie	163,7	161,1	158,1	156,5	155,2	153,9	152,8	147,8	142,1
Bulharsko							171,6	171,5	172,1
Česká republika				154	155,3	154,2	154,2	154,4	155,5
Dánsko	172,9	170	169	165,9	163,7	162,5	159,8	146,4	139,1
Estonsko				179	183,7	182,7	181,6	177,4	170,3
Finsko	178,1	177,2	178,3	179,8	179,5	179,2	177,3	162,9	157
Francie	159,8	156,8	155	153,1	152,3	149,9	149,4	140,1	133,5
Irsko	166,6	164,3	166,7	167,6	166,8	166,3	161,6	156,8	144,4
Itálie	158,3	156,6	152,9	150	149,5	149,2	146,5	144,7	136,3
Kypr				173,4	173	170,1	170,3	165,6	160,7
Litva				187,5	186,3	163,4	176,5	170,1	166
Lotyšsko				192,4	187,2	183,1	183,5	180,6	176,9
Lucembursko	177	173,8	173,5	169,7	168,6	168,2	165,8	159,5	152,5
Maďarsko				158,5	156,3	154,6	155	153,4	153,4
Malta				148,8	150,5	145,9	147,8	146,9	135,7
Německo	179,5	177,4	175,9	174,9	173,4	172,5	169,5	164,8	154
Nizozemsko	174	172,4	173,5	171	169,9	166,7	164,8	156,7	146,9
Polsko				154,1	155,2	155,9	153,7	153,1	151,6
Portugalsko		154	149,9	147,1	144,9	145	144,2	138,2	133,8
Rakousko	165,6	164,4	163,8	161,9	162,1	163,7	162,9	158,1	150,2
Rumunsko							154,8	156	157
Řecko	166,5	167,8	168,9	168,8	167,4	166,5	165,3	160,8	157,4
Slovensko					157,4	152	152,7	150,4	146,6
Slovinsko				152,7	157,2	155,3	156,3	155,9	152

Spojené království	177,9	174,8	172,7	171,4	169,7	167,7	164,7	158,2	149,7
Španělsko	156,8	156,4	157	155,3	155,3	155,6	153,2	148,2	142,2
Švédsko	200,2	198,2	198,5	197,2	193,8	188,6	181,4	173,9	164,5



#### 4. Statistická příloha s údaji podle výrobců

V následující tabulce je uvedeno 20 největších výrobců podle počtu registrací v roce 2009. Úplná databáze s údaji za všechny výrobce je k dispozici na internetových stránkách Evropské komise<sup>7</sup>. Tabulka obsahuje sloupec s nadpisem "Cíl", který odpovídá cílové hodnotě specifických emisí vypočtené podle vzorce stanoveného v příloze I nařízení (ES) č. 443/2009. Je však důležité poznamenat, že při plnění cílů mohou výrobci zohlednit možnosti uvedené v nařízení (ES) č. 443/2009: superkredity (článek 5), biopaliva (článek 6), sdružování mezi výrobci (článek 7), výjimky (článek 11) a ekologické inovace (článek 12).

Tabulka 13: Vybrané údaje podle výrobců

	Hmotnost [kg]	Cíl <sup>8</sup> g CO <sub>2</sub> /km	Průměr v roce 2009 g CO <sub>2</sub> /km	Registrace v roce 2009
VOLKSWAGEN	1 396	131	150,7	1 595 889
FORD	1 268	125	139,7	1 249 195
FIAT	1 134	119	130,1	1 206 362
RENAULT	1 308	127	137,7	1 079 984
PEUGEOT	1 292	126	133,6	966 013
CITROEN	1 328	128	137,9	850 753
OPEL	1 329	128	147,6	802 686
TOYOTA	1 277	126	131,7	691 518
BMW	1 526	137	151,2	680 768
DAIMLER	1 487	135	166,8	666 341
AUDI	1 605	141	160,2	586 764
ŠKODA	1 266	125	147,9	446 671
NISSAN	1 348	129	154,3	359 094
HYUNDAI	1 245	124	137,8	322 432
SEAT	1 253	125	140,1	307 811
KIA	1 384	131	145,9	240 986
VAUXHALL	1 321	128	151,9	233 400
HONDA	1 354	129	147,3	231 810
DACIA	1 182	121	151,9	226 618
MAZDA	1 251	124	149,5	199 299

<sup>7</sup> [http://ec.europa.eu/environment/air/transport/co2/co2\\_monitoring.htm](http://ec.europa.eu/environment/air/transport/co2/co2_monitoring.htm)

<sup>8</sup> Cíl specifických emisí vypočtený podle vzorců v příloze I nařízení (ES) č. 443/2009.

Jeden ze všech výrobců, kteří v roce 2009 zaregistrovali v EU více než 10 000 vozidel, již dokázal zcela splnit cíl stanovený pro rok 2015: MARUTI (průměrná hmotnost: 932 kg, cíl specifických emisí: 110 g CO<sub>2</sub>/km, průměrné specifické emise v roce 2009: 104 g CO<sub>2</sub>/km, počet registrací v roce 2009: 14 095).