



**RADA  
EVROPSKÉ UNIE**

**Brusel 6. října 2010 (08.10)  
(OR. en)**

**14035/10**

**RECH 306  
COMPET 256  
IND 110  
REGIO 57  
ECOFIN 554  
MI 328**

**PRŮVODNÍ POZNÁMKA**

---

Odesílatel: Jordi AYET PUIGARNAU, ředitel,  
za generální tajemnici Evropské komise  
Datum přijetí: 6. října 2010  
Příjemce: Pierre de BOISSIEU, generální tajemník Rady Evropské unie  
Předmět: Sdělení Komise Evropskému parlamentu, Radě, Evropskému  
hospodářskému a sociálnímu výboru a Výboru regionů: Stěžejní  
iniciativa strategie Evropa 2020 - Unie inovací

---

Delegace naleznou v příloze dokument Komise KOM(2010) 546 v konečném znění.

Příloha: KOM(2010) 546 v konečném znění



EVROPSKÁ KOMISE

V Bruselu dne 6. října 2010  
KOM(2010) 546 v konečném znění

**SDĚLENÍ KOMISE EVROPSKÉMU PARLAMENTU, RADĚ, EVROPSKÉMU  
HOSPODÁŘSKÉMU A SOCIÁLNÍMU VÝBORU A VÝBORU REGIONŮ**

**Stěžejní iniciativa strategie Evropa 2020  
Unie inovací**

**SEK(2010) 1161**

## Shrnutí

V době omezených veřejných rozpočtů, velkých demografických změn a rostoucí celosvětové konkurence závisí konkurenceschopnost Evropy, naše kapacita pro vytvoření milionů nových pracovních míst náhradou za pracovní místa ztracená v důsledku krize a náš budoucí životní standard na našich schopnostech podporovat inovace ve výrobcích, službách, podnicích a sociálních postupech a modelech. To je důvod, proč se inovace staly centrálním prvkem strategie Evropa 2020. Inovace jsou také nejlepším prostředkem, jak úspěšně řešit zásadní společenské výzvy, jako je změna klimatu, zmenšující se zásoby energie a jiných zdrojů, zdraví a stárnutí obyvatelstva, které jsou čím dál naléhavější.

Evropa nemá nedostatečný potenciál. Máme výzkumné pracovníky, podnikatele a společnosti světové úrovně a jedinečné výhody spočívající v našich hodnotách, tradicích, kreativitě a různorodosti. Dosáhli jsme velkého úspěchu tím, že jsme vytvořili největší domácí trh na světě. Evropské podniky a občanská společnost se aktivně zapojují do rozvíjejících se a rozvojových hospodářství po celém světě. Původ mnoha inovací, které změnily svět, lze nalézt v Evropě. Můžeme a musíme se však zlepšit. V rychle se měnící globální ekonomice musíme stavět na našich silných stránkách a rozhodně se postavit našim slabostem, kterými jsou:

- nedostatečné investice do znalostní základny. Jiné země, jako USA a Japonsko, nás v investicích předčí a rychle nás dohání Čína,
- nevyhovující rámcové podmínky: přístup k financím je nedostačující, náklady na práva duševního vlastnictví jsou vysoké, normalizace je pomalá a využívání veřejných zakázek není účinné. To je zásadní nevýhoda v situaci, kdy si společnosti mohou vybrat pro své investice a výzkum mnoho jiných částí světa,
- příliš velká roztržitost a nákladné zdvojování činností. Musíme naše zdroje vynakládat účinněji a dosáhnout kritického množství.

Pravděpodobně největší výzvou pro EU a její členské státy je přijetí mnohem strategičtějšího přístupu k inovacím. Přístupu, který považuje inovace za zastřešující politický cíl, který počítá se střednědobým a dlouhodobým hlediskem, kde jsou všechny politické nástroje, opatření a způsoby financování uzpůsobeny pro podporu inovací, kde jsou politiky EU a vnitrostátní/regionální politiky vzájemně sladěny a vzájemně se posilují a v neposlední řadě kde je na nejvyšší politické úrovni stanoven strategický program, pravidelně se monitoruje pokrok a řeší se případná zpoždění.

Unie inovací zavádí takový ambiciózní, integrovaný a strategický přístup, který využívá naše silné stránky novým a účinným způsobem, zachovává tak ekonomickou základnu, která zajišťuje kvalitu našeho života a našich sociálních modelů v době, kdy naše populace stárne. Nechat vše při starém by znamenalo postupně ztratit naše konkurenční výhody a přistoupit na trvalé oslabování Evropy.

Pro dosažení Unie inovací je zapotřebí těchto konkrétních kroků:

- 1. V době fiskálních omezení musí EU a členské státy nadále investovat do vzdělávání, výzkumu a vývoje, inovací a informačních a komunikačních technologií. Tyto investice by nejen měly být chráněny před rozpočtovými škrty, ale pokud možno by měly být ještě navyšovány.**

2. **Zároveň by měly probíhat reformy za účelem dosažení co nejlepší rentability a zmírnění roztržiténosti. Systémy EU a vnitrostátní výzkumné a inovační systémy musí být lépe propojeny a musí dosahovat lepších výsledků.**
3. **Je třeba modernizovat naše vzdělávací systémy na všech úrovních. Špičková kvalita je důležitá víc než kdy předtím. Potřebujeme více univerzit světové úrovně, vyšší úroveň dovedností a přitáhnout nejlepší talenty ze zahraničí.**
4. **Výzkumní pracovníci a novátoři musí mít možnost pracovat a spolupracovat na úrovni EU stejně snadno jako v rámci jednoho státu. Do čtyř let musí být dokončen Evropský výzkumný prostor, který poskytne rámec pro skutečně volný pohyb znalostí.**
5. **S podporou Evropské investiční banky je nutné zjednodušit přístup k programům EU a zvýšit jejich podpůrný účinek na investice soukromého sektoru. Je třeba posílit úlohu Evropské rady pro výzkum. Musí se zvýšit příspěvek rámcových programů na podporu rychle rostoucích malých a středních podniků. Je třeba plně využít Evropského fondu pro regionální rozvoj, aby se v Evropě vytvořily kapacity pro výzkum a inovace založené na regionálních strategiích inteligentní specializace.**
6. **Na základě našeho výzkumu musí vznikat více inovací. Je třeba posílit spolupráci mezi světem vědy a světem obchodu, odstranit překážky a vytvořit pobídky.**
7. **Je třeba odstranit zbývající překážky pro podnikatele, které jim brání v uvádění nových nápadů na trh. Potřebujeme lepší přístup k financování, zejména pro malé a střední podniky, dostupná práva duševního vlastnictví, inteligentnější a ambicióznější regulaci a cíle, musíme rychleji stanovovat vzájemně slučitelné normy a strategicky využívat našich rozsáhlých rozpočtů na zadávání zakázek. V první řadě by mělo být dosaženo dohody o patentu EU, a sice do konce tohoto roku.**
8. **Je třeba zahájit evropská inovační partnerství, aby se urychlil výzkum, vývoj a uvádění inovací na trh, aby se řešily zásadní společenské výzvy, sdílely odborné znalosti a zdroje a aby se posílila konkurenceschopnost průmyslu EU, nejprve v oblasti zdravého stárnutí.**
9. **Je třeba lépe využít naše silné stránky v oblasti designu a kreativity. Musíme být přeborníkem v oblasti sociálních inovací. Musíme lépe porozumět inovacím ve veřejném sektoru, určit a zviditelnit úspěšné iniciativy a měřit pokrok.**
10. **Musíme lépe spolupracovat s našimi mezinárodními partnery. To znamená umožnit přístup k našim programům pro výzkum a vývoj a zároveň zajistit srovnatelné podmínky jako v jiných zemích. To rovněž znamená přijmout společné stanovisko na úrovni EU, když bude zapotřebí chránit naše zájmy.**

To je shrnutí toho, co Unie inovací vlastně znamená. Přínosy budou značné: podle posledních odhadů by mohlo dosažení našeho cíle vydávat do roku 2020 3 % HDP EU na výzkum a vývoj vést k vytvoření 3,7 milionu pracovních míst a zvýšit roční HDP o téměř 800 miliard

EUR<sup>1</sup> do roku 2025. Realizace tohoto cíle bude vyžadovat úplnou a soustavnou podporu Evropské rady a Evropského parlamentu, vlád členských států, podniků, veřejných orgánů, výzkumných pracovníků a veřejnosti.

Unie inovací nám nabízí perspektivu pro budoucnost, program, jasné rozdělení úkolů a solidní postupy pro monitorování. Evropská komise učiní vše, co je třeba k tomu, aby se Unie inovací stala skutečností.

---

<sup>1</sup> P. Zagamé (2010) The Cost of a non-innovative Europe.

## OBSAH

SDĚLENÍ KOMISE EVROPSKÉMU PARLAMENTU, RADĚ, EVROPSKÉMU HOSPODÁŘSKÉMU A SOCIÁLNÍMU VÝBORU A VÝBORU REGIONŮ Stěžejní iniciativa strategie Evropa 2020 Unie inovací SEK(2010) 1161 .....	1
1. Úvod.....	6
2. Posílení znalostní základny a zmírnění roztržtění.....	8
2.1. Podpora vynikající kvality v oblasti vzdělávání a rozvoje dovedností.....	8
2.2. Dokončení Evropského výzkumného prostoru .....	10
2.3. Zaměření nástrojů EU pro financování na priority Unie inovací .....	12
2.4. Podpora Evropského inovačního a technologického institutu (EIT) jakožto modelu řízení v oblasti evropských inovací .....	13
3. Uvádění nových nápadů na trh.....	14
3.1. Usnadnění přístupu k financím pro inovativní společnosti.....	14
3.2. Vytvoření jednotného trhu inovací .....	16
3.3. Podpora otevřenosti a využívání tvůrčího potenciálu Evropy.....	18
4. Maximalizace sociální a územní soudržnosti.....	21
4.1. Šíření výhod plynoucích z inovací po celé Unii.....	21
4.2. Zvýšení sociálních přínosů .....	22
5. Spojit síly pro dosažení průlomu: Evropská inovační partnerství.....	23
6. Šíření našich politik navenek .....	28
7. Realizace .....	29
7.1. Reforma výzkumných a inovačních systémů.....	29
7.2. Měření pokroku .....	30
7.3. Společný závazek uskutečnit Unii inovací.....	31
PŘÍLOHA I..Nástroj pro posouzení vlastních systémů Opatření, která jsou součástí úspěšných celostátních a regionálních výzkumných a inovačních systémů.....	33
PŘÍLOHA II Srovnávací tabulka výzkumu a inovací.....	38
PŘÍLOHA III Evropská inovační partnerství Cíle a rozsah pilotního evropského partnerství v oblasti aktivního a zdravého stárnutí.....	42

## 1. Úvod

Veřejné jsou udržovány pomocí rozpočtových schodků a naší pracovní síly začíná ubývat. Co tedy bude základem konkurenceschopnosti Evropy v budoucnosti? Jak zajistíme další růst a pracovní místa? Jak postavíme hospodářství Evropy zase na nohy?

Jakým způsobem budeme řešit společenské výzvy, jako je změna klimatu, zásoby energie, úbytek zdrojů a dopady demografických změn? Jak zlepšíme zdraví a bezpečnost a jak zajistíme dostupnost vody a kvalitních potravin, a sice udržitelným způsobem?

Jedinou odpovědí na tyto otázky jsou inovace, které jsou zásadním prvkem strategie Evropa 2020<sup>2</sup>, na které se dohodly členské státy na zasedání Evropské rady v červnu 2010 a jejímž cílem je inteligentní a udržitelný růst podporující začlenění. „Unie inovací“ je jednou ze sedmi stěžejních iniciativ, které byly v rámci strategie Evropa 2020 vyhlášeny. Účelem je zlepšit podmínky a přístup k financování pro výzkum a inovace s cílem zajistit, že inovativní myšlenky bude možné přeměnit na výrobky a služby představující růst a nová pracovní místa.

Unie inovací byla vytvořena paralelně ke stěžejní iniciativě Průmyslová politika pro éru globalizace, jejímž cílem je zajistit silný, konkurenceschopný a diverzifikovaný výrobní řetězec se zvláštním důrazem na malé a střední podniky. Doplnuje ostatní stěžejní iniciativy, jako je Digitální agenda, Mládež v pohybu a Program pro nové dovednosti a pracovní místa. Ve spojení s Unií inovací zlepší tyto strategie podmínky pro inovace, například tím, že urychlí zavádění vysokorychlostního internetu a jeho používání, zajistí solidní průmyslovou základnu, podpoří vynikající vzdělávací systémy, moderní trhy práce a správné spektrum dovedností pro budoucí pracovní sílu v Evropě. Unii inovací doplní a posílí i další zásadní politiky, jako je oživení jednotného trhu prostřednictvím „aktu o jednotném trhu“, účinná politika hospodářské soutěže a lepší přístup na trhy třetích zemí díky nové obchodní strategii.

Toto sdělení se zabývá problémy a příležitostmi, kterým Evropa čelí v zásadních oblastech, kde je naléhavě zapotřebí vytrvalého úsilí. Jasně stanoví nejdůležitější evropské, vnitrostátní a regionální iniciativy potřebné pro vytvoření Unie inovací<sup>3</sup>.

Evropa startuje ze silné pozice. Dnes jsou mnohé členské státy ve světě na špici, pokud jde o výrobní systémy, kreativitu, design, letecký průmysl, telekomunikace, energie a environmentální technologie. Některé z našich regionů patří k nejlepším na světě, pokud jde o inovace. Naše hospodářství se opírá o některé veřejné služby, které jsou jedny z nejlepších na světě, a silná tradice v oblasti sociálních inovací.

Můžeme a musíme se však ještě zlepšit. Neinvestujeme dostatečně do naší znalostní základny, jelikož na výzkum a vývoj každoročně vydáváme o 0,8 % HDP méně než USA a o 1,5 % HDP méně než Japonsko. Nedostatečná je podpora ze strany podniků a investice rizikového kapitálu<sup>4</sup> a náš vzdělávací systém rovněž potřebuje reformu. Výzkum a vývoj v soukromém

---

<sup>2</sup> KOM(2010) 2020.

<sup>3</sup> Iniciativy navržené v rámci Unie inovací jsou podloženy analýzami, jež jsou obsaženy v doprovodném pracovním dokumentu útvarů Komise, SEK(2010) 1160.

<sup>4</sup> Investice do výzkumu a vývoje v rámci podniků v EU vyjádřené jako podíl HDP jsou o 66 % nižší než v USA a o 122 % nižší než v Japonsku. Investice rizikového kapitálu jsou o 64 % nižší než v USA a podíl obyvatelstva s dokončeným terciárním vzděláním je o 69 % nižší než v USA a o 76 % nižší než v Japonsku (viz příloha II).

sektoru se stále více přesouvá do nově se rozvíjejících ekonomik a tisíce našich nejlepších výzkumných pracovníků a novátorů odchází do zemí, které nabízejí příznivější podmínky. Podle posledních odhadů dosažení našeho cíle vydávat do roku 2020 3 % HDP EU na výzkum a vývoj by mohlo přispět k vytvoření 3,7 milionu pracovních míst a ke zvýšení ročního HDP o téměř 800 miliard EUR<sup>5</sup> do roku 2025. Pouze z malého množství našich inovativních malých a středních podniků vyrostou velké společnosti. I když trh EU je největší na světě, zůstává roztržitý a nevytváří dostatečně příznivé prostředí pro inovace. Přestože odvětví služeb představuje 70 % našeho hospodářství, rozvoj služeb náročných na znalosti stále zaostává.

Země jako Čína a Jižní Korea nás rychle dohánějí – pokud jde o inovace, již je nepřebírají, ale jsou samy na špici (viz srovnání mezi EU a Čínou v příloze II). Na rozdíl od EU usilují o strategický přístup, aby vytvořily prostředí, které je příznivé pro inovace.

Jejich rozvoj vytváří obrovské tržní příležitosti a nový potenciál pro spolupráci, ale zároveň i výrazný tlak na naše společnosti. Spojené státy a Japonsko nadále předčí EU ve výkonnosti v oblasti inovací. Evropská unie se musí postavit čelem ke svým problémům a musí začít využívat svůj obrovský vědecký a inovativní potenciál. Je nezbytné, aby EU:

- **vyřešila nepříznivé rámcové podmínky:** špatná dostupnost finančních prostředků brzdí soukromé investice do výzkumu a inovací a brání tomu, aby se nové nápady dostaly na trh, náklady na patentování jsou vysoké, trh je roztržitý, předpisy a postupy jsou zastaralé, stanovování standardů je pomalé a veřejné zakázky nejsou využívány strategicky. Kromě toho překážky na jednotném trhu komplikují různým aktérům spolupracovat přes hranice a využívat a sdílet znalosti ze všech zdrojů, ačkoli právě toto je pro úspěch inovací stále důležitější,
- **zabránila roztržitosti úsilí:** celostátní a regionální výzkumné a inovační systémy stále ještě pracují nezávisle na sobě a jejich evropský rozměr je pouze okrajový. To vede k nákladnému zdvojení a překrývání, což je v době nedostatku finančních prostředků nepřijatelné. Tím, že spojíme své úsilí, zaměříme se na vynikající kvalitu a vytvoříme opravdový Evropský výzkumný prostor, může EU zlepšit kvalitu výzkumu a potenciál nutný k tomu, aby Evropa mohla prorazit se zásadními objevy a zvýšit účinnost investic, které jsou zapotřebí k tomu, aby se nové nápady dostaly na trh.

V globálním prostředí musí Evropa vyvinout svůj osobitý přístup k inovacím, který bude stavět na jejich jedinečných výhodách a bude využívat evropských hodnot tím, že:

- **se zaměří na inovace pro řešení zásadních společenských výzev uvedených ve strategii Evropa 2020** a přitom posílí naše vedoucí postavení v oblasti klíčových technologií, využije potenciálu, který tyto trhy představují pro inovativní podniky, a zvýší konkurenceschopnost EU. Inovace se musí stát zásadním prvkem politik EU a EU musí využít velký potenciál veřejného sektoru v oblastech, jako je energie a voda, zdraví, veřejná doprava a vzdělávání, aby zajistila nová řešení pro trh;
- **bude usilovat o širší koncepci inovací**, a sice jak inovací vycházejících z výzkumu, tak inovací v oblastech, jako jsou obchodní modely, podpora značek, design a služby, které

---

<sup>5</sup> P. Zagamé, (2010) *The cost of a non-innovative Europe* („Kolik stojí Evropa bez inovací“), [http://ec.europa.eu/research/social-sciences/policy-briefs-research-achievements\\_en.html](http://ec.europa.eu/research/social-sciences/policy-briefs-research-achievements_en.html)



pro uživatele představují přidanou hodnotu a kde Evropa disponuje jedinečnými talenty. Kreativita a různorodost našich občanů a silná evropská tvůrčí odvětví představují obrovský potenciál pro zajištění dalšího růstu a vytváření pracovních míst prostřednictvím inovací, zejména pro malé a střední podniky;

- **zapojí do inovačního cyklu všechny aktéry a všechny regiony:** nejen velké společnosti, ale i malé a střední podniky ve všech odvětvích, včetně veřejného sektoru, sociální ekonomiku a samotné občany („sociální inovace“); nejen několik oblastí s vyspělou technologií, ale všechny evropské regiony a všechny členské státy, přičemž se každý soustředí na své silné stránky („inteligentní specializace“) a Evropa, jednotlivé členské státy a regiony budou spolupracovat.

Kromě toho je zásadním předpokladem pro inovace nerušená hospodářská soutěž a dobře fungující konkurenční trhy, a proto je nezbytnou podmínkou přísné prosazování pravidel hospodářské soutěže, které zajistí přístup na trh a příležitosti pro nové aktéry.

Kromě Evropského parlamentu bude i Evropská rada sledovat výkonnost Evropy v základních tematických oblastech strategie Evropa 2020. První takové hodnocení bude na zasedání v prosinci 2010 věnováno výzkumu a inovacím. Abychom se stali Unií inovací, je třeba radikální změny. Ve světě po krizi musí Evropa opustit model, kde „vše běží jako obvykle“, a musí z inovací učinit zastřešující politický cíl. Proměna EU v opravdovou Unii inovací bude vyžadovat politické vedení, odvážná rozhodnutí a rozhodné provádění.

**Evropská unie by se měla zavázat k vytvoření opravdové „Unie inovací“ do roku 2020 tím, že:**

- **převezme kolektivní odpovědnost za zavedení strategické politiky výzkumu a inovací, která bude podporovat začlenění a bude zaměřená na obchod, což jí umožní vypořádat se zásadními společenskými výzvami, zvýšit konkurenceschopnost a vytvořit nová pracovní místa. Komise bude zohledňovat tento strategický přístup k inovacím ve všech svých politikách a vyzývá k tomu i všechny ostatní orgány EU,**
- **učiní z investic do naší znalostní základny prioritu a bude je chránit, zmírní roztržitost, která je velmi nákladná, a učiní z Evropy místo, kde jsou inovace vítány a kde se nové nápady dostanou na trh. Lhůta pro dosažení Evropského výzkumného prostoru by měla být stanovena na rok 2014,**
- **dohodne se na zahájení evropských inovačních partnerství (první z nich se bude týkat aktivního a zdravého stárnutí), aby díky společnému sdílení zdrojů a odborných znalostí našla řešení pro společenské výzvy a dosáhla konkurenční výhody na nejdůležitějších trzích.**

## **2. POSÍLENÍ ZNALOSTNÍ ZÁKLADNY A ZMÍRNĚNÍ ROZTRŽITĚNOSTI**

### **2.1. Podpora vynikající kvality v oblasti vzdělávání a rozvoje dovedností**

V mnoha zemích světa byly vytvořeny rozsáhlé programy pro vzdělávání a odbornou přípravu a programy na podporu kariéry v oblasti výzkumu a inovací. EU musí dbát na to, aby měla dostatečný počet kvalifikovaných pracovníků, kterým by měla být nabídnuta možnost

atraktivní kariéry a snadná mobilita mezi jednotlivými odvětvími a zeměmi. V opačném případě se investice do inovací a talenty přesunou jinam<sup>6</sup>.

Prvním krokem Unie inovací je vytvořit vynikající a moderní vzdělávací systémy ve všech členských státech. Přestože Evropa má ve srovnání s mnoha jinými částmi světa dobrý systém základního vzdělávání, v některých členských státech přetrvávají zásadní nedostatky, pokud jde o výuku vědních oborů. Vědním oborům se na vyšší úrovni věnuje stále příliš malý počet dívek. Kromě toho jsou inovace nyní zapotřebí téměř ve všech oblastech života: školy musí zajistit, aby byli všichni mladí lidé připraveni na tyto výzvy.

Podobně naléhavá je reforma systému vysokoškolského vzdělávání. Většina evropských univerzit nedokáže přitáhnout dostatečný počet nejlepších světových talentů a jen relativně málo z nich je na předních místech stávajících mezinárodních klasifikací. Evropské univerzity by měly být zbaveny zátěže nadměrné regulace a mikromanagementu, zato by však měly přijmout úplnou institucionální odpovědnost. Univerzity také potřebují větší různorodost, pokud jde o jejich poslání a budoucnost, a měly by usilovat o inteligentnější specializaci v různých oblastech.

Podíl výzkumných pracovníků v evropské populaci je o mnoho nižší než v USA, Japonsku a dalších zemích. Pokud má EU dosáhnout svého cíle 3 % HDP na výzkum a vývoj, bude potřebovat alespoň jeden milion nových pracovních míst v oblasti výzkumu. Počet výzkumných pracovníků, kterých bude zapotřebí, je však mnohem vyšší, jelikož mnozí z nich v průběhu příštích deseti let odejdou do důchodu. EU a její členské státy by měly posílit svou kapacitu k přilákání a vzdělávání mladých lidí pro oblast výzkumu a nabídnout jim možnost výzkumné kariéry, jež ob stojí v mezinárodní konkurenci, aby zůstali v Evropě a aby ti nejlepší pracovníci ze zahraničí měli motivaci do Evropy přijít. V tomto směru hrají důležitou roli pro posílení rozvoje dovedností, mobility a profesní kariéry výzkumných pracovníků v zahraničí stipendia Marie Curie pod rámcovým programem pro výzkum<sup>7</sup>. Obecně je třeba udělat více pro vyřešení problémů s nedostatkem inovačních dovedností a provádění evropské agendy pro elektronické dovednosti<sup>8</sup>. To je zásadní pro urychlení rozvoje a přijetí inovativních obchodních modelů evropskými podniky, zejména malými a středními.

Podniky by se měly více podílet na tvorbě studijních programů a na doktorském studiu, aby dovednosti lépe vyhovovaly potřebám průmyslu, a to například s využitím fóra pro univerzity a podniky<sup>9</sup>. Na univerzitách již existují dobré příklady interdisciplinárních přístupů, které propojují různé kvalifikace, od výzkumu až po dovednosti v oblasti financí a podnikání, a od kreativity a designu až po znalosti jiných kultur<sup>10</sup>.

## **Závazky Unie inovací**

- 1. Do konce roku 2011 by členské státy měly mít zavedené strategie pro odbornou přípravu dostatečného počtu výzkumných pracovníků, aby splnily své**

<sup>6</sup> Politikami a opatřeními na podporu přístupu ke kvalitnímu vzdělání, fungováním trhů práce a rozvojem dovedností se budou zabývat stěžejní iniciativy strategie Evropa 2020 „Mládež v pohybu“ a „Nové dovednosti pro nová pracovní místa“.

<sup>7</sup> <http://ec.europa.eu/research/mariecurieactions/>

<sup>8</sup> „Elektronické dovednosti pro 21. století: podporovat růst, konkurenceschopnost a zaměstnanost“ KOM(2007) 496.

<sup>9</sup> Srov. [http://ec.europa.eu/education/higher-education/doc1261\\_en.htm](http://ec.europa.eu/education/higher-education/doc1261_en.htm)

<sup>10</sup> Dobrým příkladem je univerzita Aalto ve Finsku.

**vnitrostátní cíle v oblasti výzkumu a vývoje, a strategie na podporu atraktivních podmínek zaměstnání ve veřejných výzkumných institucích.** V těchto strategiích by měly být plně zohledněny otázky rovnosti žen a mužů a „dvojí kariéry“.

2. V roce 2011 podpoří Komise na základě stávajících přípravných prací<sup>11</sup> **nezávislý vícedimenzionální mezinárodní systém hodnocení za účelem srovnávání výsledků univerzit.** Díky němu bude možné určit evropské univerzity, které dosahují nejlepších výsledků. V roce 2011 budou navrženy další kroky ve sdělení o reformě a modernizaci vysokoškolského vzdělávání. Komise bude rovněž podporovat spolupráci podniků a akademických institucí, aby bylo možné prostřednictvím „**znalostních aliancí**“ mezi vzdělávacími institucemi a podniky vypracovat **nové studijní programy, které by řešily nedostatek inovačních dovedností** (viz rovněž závazek č. 3 týkající se elektronických dovedností). Tato spolupráce pomůže univerzitám modernizovat se tak, aby byly schopny interdisciplinarit a podnikání a dokázaly vybudovat pevná partnerství s podniky.
3. V roce 2011 navrhne Komise integrovaný rámec pro rozvoj a podporu **elektronických dovedností pro inovace a konkurenceschopnost**, jenž bude založen na partnerství se zúčastněnými stranami. Jeho základem bude nabídka a poptávka, evropské pokyny pro vytváření nových studijních programů, označení kvality pro praktické vzdělávání v průmyslových odvětvích a činnosti zaměřené na zvýšení informovanosti.

## 2.2. Dokončení Evropského výzkumného prostoru

Vzhledem k nutnosti dosahovat co nejlepší rentability je nyní víc než kdy předtím důležité vyvarovat se nákladného a zbytečného překrývání a zdvojování výzkumných činností v jednotlivých státech. Je nezbytné vytvořit opravdu jednotný Evropský výzkumný prostor, v němž budou všichni aktéři z veřejného i soukromého sektoru moci svobodně působit, spolupracovat a vytvořit kritické množství, aby byli schopni konkurovat a spolupracovat v celosvětovém měřítku Skupiny vytvořené ze zástupců jednotlivých států a Evropské komise v současnosti pracují na pěti hlavních tématech: lidské zdroje, výzkumné programy, výzkumné infrastruktury, sdílení znalostí (viz oddíl 3.3) a mezinárodní spolupráce v oblasti vědy a techniky (viz oddíl 6). Evropští výzkumní pracovníci, výzkumné instituce a agentury pro financování se však stále potýkají s mnoha právními i praktickými překážkami, které jim brání volně působit, zejména za hranicemi. Dokončení Evropského výzkumného prostoru je právním požadavkem. Vyzvaly k němu Rada i Parlament. Pokrok je třeba uspišit a nasměrovat prostřednictvím společného rámce norem a cílů. Unie by měla stanovit lhůtu pro dosažení dobře fungujícího Evropského výzkumného prostoru na rok 2014.

Celý systém podpory výzkumu a vývoje v Evropě se stal příliš složitý. Potenciální příjemci se musí seznámit s mnoha celostátními a regionálními programy, mezivládními iniciativami a způsoby financování ze strany EU. Pravidla a rozvrhy obrovského množství stávajících nástrojů nejsou sladěné. Tento stav představuje velkou administrativní zátěž a může odradit od účasti a přeshraniční spolupráce zejména malé a střední podniky. Úsilí věnované

<sup>11</sup> Studie proveditelnosti pro vícedimenzionální globální systém hodnocení univerzit: <http://www.u-multirank.eu>; Hodnocení evropského výzkumu prováděného na univerzitách: [http://ec.europa.eu/research/science-society/document\\_library/pdf\\_06/assessing-europe-university-based-research\\_en.pdf](http://ec.europa.eu/research/science-society/document_library/pdf_06/assessing-europe-university-based-research_en.pdf)

v poslední době zjednodušení postupů a podmínek a jejich sladění zahrnující zúčastněné strany a agentury pro financování musí být učiněno prioritou.

Průlomový výzkum a inovace čím dál více vyžadují infrastruktury světové kvality. Lákají světové talenty do inovativních klastrů a jsou hlavní živnou půdou pro informační a komunikační technologie a další klíčové podprůrné technologie, jako je mikro- a nanoelektronika, biotechnologie, nové materiály a pokročilé výrobní systémy. Vzhledem k tomu, že jsou čím dál složitější, komplexnější a nákladnější, je třeba zdroje na jejich tvorbu a provozování sdílet v rámci Evropy a v některých případech i celosvětově. Velkého úspěchu bylo dosaženo díky Evropskému strategickému fóru pro výzkumné infrastruktury (ESFRI), neboť byly dohodnuty priority a iniciovány investice do hlavních infrastruktur. Kromě toho bylo dosaženo pokroku v používání infrastruktur informačních a komunikačních technologií v oblasti výzkumu. V době nedostatku veřejných zdrojů je třeba tyto investice považovat za politickou prioritu a je nutné vyvinout nové mechanismy financování. Kromě toho by se výzkumné infrastruktury měly dále otevírat výzkumným pracovníkům z průmyslových odvětví a měly by s nimi uzavírat partnerství, aby pomohly řešit společenské výzvy a podpořit konkurenceschopnost EU.

#### **Závazky Unie inovací**

4. V roce 2012 navrhne Komise **rámec pro Evropský výzkumný prostor a podpůrná opatření pro odstranění překážek mobility a přeshraniční spolupráce**, která by měla vstoupit v účinnost do konce roku 2014. Jejich cílem bude prostřednictvím společného přístupu zejména zajistit:

- kvalitu doktorského studia, atraktivní podmínky zaměstnání a vyvážené zastoupení žen a mužů ve výzkumných oborech,

- mobilitu výzkumných pracovníků mezi jednotlivými zeměmi a odvětvími, mimo jiné prostřednictvím otevřeného náboru pracovníků do veřejných výzkumných institucí, vytvořením srovnatelné struktury výzkumných oborů a zjednodušením zakládání evropských doplňkových penzijních fondů,

- přeshraniční působení výzkumných organizací, agentur pro financování a nadací, mimo jiné zajištěním jednoduchých a vzájemně sladěných pravidel a postupů financování, na základě práce zúčastněných stran, agentur pro financování a zastupujících organizací,

- šíření, přenos a využívání výsledků výzkumu, mimo jiné prostřednictvím otevřeného přístupu k publikacím a údajům z veřejně financovaného výzkumu,

- otevření výzkumných infrastruktur provozovaných členskými státy všem evropským uživatelům, a

- soudržnost strategií EU a vnitrostátních strategií a činností pro mezinárodní spolupráci v oblasti vědy a techniky.

5. Do roku 2015 by členské státy spolu s Komisí měly dokončit nebo zahájit budování 60 % **prioritních evropských výzkumných infrastruktur**, které stanovilo Evropské strategické fórum pro výzkumné infrastruktury (ESFRI)<sup>12</sup>. Měl by být zvýšen potenciál těchto infrastruktur (a rovněž infrastruktur informačních a komunikačních technologií a jiných) pro inovace. Členské státy se vyzývají k tomu, aby přezkoumaly své operační programy, a zjednodušily tak využití prostředků politiky soudržnosti za tímto účelem.

### 2.3. Zaměření nástrojů EU pro financování na priority Unie inovací

Programy EU v oblasti výzkumu a inovací EU prospěly tím, že se zaměřily na vynikající výsledky na evropské úrovni. Úspěch Evropské rady pro výzkum ukazuje, že toto je cesta kupředu. Postup určování priorit pro část rámcového programu týkající se spolupráce zahrnuje mnoho zúčastněných stran z celé Evropy a poskytuje jedinečnou přidanou hodnotu a základ pro priority definované v programech mnoha členských států. Velkého úspěchu bylo také dosaženo při uzavírání partnerství za účelem společného financování výzkumu s členskými státy a průmyslovými odvětvími<sup>13</sup>.

Na základě dosaženého vývoje je třeba nástroje EU pro financování výzkumu a inovací zjednodušit a soustředit je na cíle Unie inovací. Je nutné více podporovat celý řetězec výzkumu a inovací, od základního výzkumu až po uvedení produktu na trh, a posílit jeho soudržnost. Možnosti financování by měly odpovídat potřebám různých účastníků, zejména malých a středních podniků s potenciálem přeměnit výsledky na nové výrobky a služby.

Kromě toho začlenění dimenze výzkumu a inovací by měla být zohledněna v programech EU pro financování, včetně rámcového programu, rámcového programu pro konkurenceschopnost a inovace a fondů soudržnosti. Je rovněž třeba je lépe koordinovat, pokud jde o jejich formu a provádění, aby byl jejich účinek, uživatelská vstřícnost a přidaná hodnota pro EU co největší.

Stále existuje velký prostor pro zjednodušení. Výzkumní pracovníci a novátoři by měli trávit víc času v laboratoři nebo podnikáním a méně času administrativou. Rychlý pokrok rámcového programu<sup>14</sup> je možný, pokud budou včas přijata rozhodnutí o návrzích Komise na revizi finančních nařízení.

Hospodářství ve 20. století proměnily technologie jako letecká doprava a telekomunikace, ale nyní k růstu čím dál více přispívají i jiné klíčové podpůrné technologie, jako jsou ekologické technologie, nanotechnologie, biotechnologie a informační technologie. Tyto technologie mohou ovlivňovat všechny oblasti našeho života a regulační rámce je třeba založit na vědeckých důkazech, transparentních informacích a zapojení občanů. Tak může Evropa zajistit důvěru veřejnosti v zásadní vědecké a technologické objevy a nabídnout příznivé prostředí pro investice. To by mělo být posíleno i lepší schopností předvídat budoucí vývoj (včetně předpovědí, posuzování a modelování technologií). Jelikož tyto činnosti probíhají na různých úrovních, je třeba je propojit a účinně je při tvorbě politik využít.

<sup>12</sup> [http://ec.europa.eu/research/infrastructures/index\\_en.cfm?pg=esfri-roadmap](http://ec.europa.eu/research/infrastructures/index_en.cfm?pg=esfri-roadmap)

<sup>13</sup> Partnerství založená na článcích 185 a 187 Smlouvy o EU (společné technologické iniciativy).

<sup>14</sup> Sdělení Komise „Zjednodušení provádění rámcových programů pro výzkum“, KOM(2010) 187.

6. **Budoucí programy EU pro výzkum a inovace se zaměří na cíle strategie Evropa 2020, a zejména Unii inovací.** Komise stanoví v roce 2011 s ohledem na příští finanční perspektivy způsob, jakým se **budoucí programy budou moci více zaměřit na společenské výzvy, zjednodušit nástroje pro financování a radikálně zjednodušit přístup k nim díky lepší rovnováze mezi systémem založeným na kontrole a systémem založeným na důvěře.** Měla by být posílena úloha Evropské rady pro výzkum při prosazování vynikající kvality a rovněž by měly být posíleny priority rámcového programu pro výzkum v závislosti na potřebách průmyslových odvětví (včetně partnerství pro průmyslová odvětví v oblastech, jako jsou klíčové podpůrné technologie).
7. Komise navrhne **budoucí programy EU pro výzkum a inovace**, aby zajistila pro malé a střední podniky jednoduchý přístup a jejich větší zapojení, zejména pokud jde o podniky s velkým potenciálem růstu. Kromě toho by měla být dále využívána partnerství s agenturami členských států, zejména na základě zkušeností s iniciativou Eureka Eurostars.
8. Komise **posílí vědeckou základnu pro tvorbu politik** prostřednictvím svého Společného výzkumného střediska. Komise rovněž vytvoří „**Evropské fórum pro činnosti týkající se budoucího vývoje**“, v rámci nějž propojí stávající studie a údaje a zapojí zúčastněné strany z veřejného i soukromého sektoru, aby zlepšila základnu poznatků pro jednotlivé politiky.

#### 2.4. **Podpora Evropského inovačního a technologického institutu (EIT) jakožto modelu řízení v oblasti evropských inovací**

Založení Evropského inovačního a technologického institutu (EIT) představuje nový silný impuls pro vůbec první integraci všech tří stran „trojúhelníku znalostí“ (vzdělávání, výzkumu a inovací) na úrovni EU tím, že podpoří nové modely řízení a financování. Tento institut představuje modelový příklad stimulace inovací v Evropě. Jeho znalostní a inovační komunity mají pokrýt celý inovační řetězec a spojit nejlepší světové tvůrčí a inovační partnery z oblasti výzkumu, podniků a akademického prostředí, aby spolupracovali na řešení zásadních společenských výzev. EIT tedy podpoří výzkum zaměřený na inovace a rovněž vytváření a rozvoj podniků, mimo jiné prostřednictvím podnikového vzdělávání, které bude uznáno prostřednictvím titulů „značky EIT“, které budou udělovat partnerské univerzity v rámci Znalostních a inovačních komunit. Nové flexibilní financování vysoce rizikových podnikatelských činností a využívání dobročinných fondů na podporu inovací zajistí nadace EIT.

#### **Závazek Unie inovací**

9. Do poloviny roku 2011 **by EIT měl stanovit strategický program inovací, aby rozšířil své činnosti**, a stal se tak ukázkovým příkladem inovací v Evropě. Měl by tak být zmapován její dlouhodobý vývoj v rámci Unie inovací a měly by být vytvořeny nové Znalostní a inovační komunity, úzké propojení se soukromým sektorem a měla by hrát důležitější úlohu v oblasti podnikání. Rovněž by měla stavět na nadaci EIT, která se v roce 2010 zakládá a na zavedení „titulu EIT“ v roce 2011, který by byl mezinárodně uznávanou značkou vynikající kvality.

### 3. UVÁDĚNÍ NOVÝCH NÁPADŮ NA TRH

Evropští podnikatelé se při uvádění svých nápadů na trh v současnosti potýkají s mnohými překážkami a nepříznivými rámcovými podmínkami. Tyto překážky je třeba na evropské úrovni systematicky odstraňovat a vytvářet jednotný trh pro inovace.

#### 3.1. Usnadnění přístupu k financím pro inovativní společnosti

Evropa musí investovat do vzniku nových nápadů. To je v první řadě úlohou soukromého sektoru. Evropa investuje ročně asi o 15 miliard EUR rizikového kapitálu méně než USA, přičemž každý rok je zapotřebí, aby podniky v EU investovaly o 100 miliard EUR více do výzkumu a vývoje, pokud má být dosaženo cíle 3 % HDP<sup>15</sup>. Banky nejsou ochotny půjčovat peníze společnostem založeným na znalostech, které nemohou nabídnout žádné záruky. Finanční krize tuto neradostnou situaci ještě zhoršila.

Trh má některé zásadní mezery. Během fáze přenosu technologií a počáteční fáze procházejí společnosti „údolím smrti“, tedy obdobím, kdy již nedostávají veřejné granty na výzkum a přilákat soukromé investory není možné. Veřejná podpora soukromému počátečnímu kapitálu a fondům pro zahájení podnikání nutná pro to, aby byla tato mezera zaplněna, je v současnosti příliš roztržitá a nárazová, nebo při jejím řízení chybí nezbytné zkušenosti.

Inovativní společnosti s potenciálem k expanzi na světové trhy mají jen omezený přístup k financím pro růst z rizikového kapitálu. Většina fondů rizikového kapitálu v Evropě je příliš malá na to, aby mohla podporovat soustavný růst inovativních společností, a nedokáže vytvořit kritické množství nutné k tomu, aby se mohly specializovat a působit na mezinárodní úrovni. Je třeba, aby Evropa zlepšila svůj trh s rizikovým kapitálem, a to tak, že vytvoří investiční pobídky a lepší regulaci.

Mnoho zavedených inovativních společností, velkých i malých, se potýká s nedostatkem úvěrů se zvýšeným rizikem. Banky nedokážou ocenit aktiva, která představují znalosti, například duševní vlastnictví, a proto často nejsou ochotny investovat do společností založených na znalostech. Úvěry jsou zapotřebí rovněž proto, aby pomohly financovat velké projekty v oblasti infrastruktury.

Aby bylo možné tyto mezery zaplnit a učinit z Evropy atraktivní místo pro investice do inovací, je zapotřebí inteligentním způsobem využívat partnerství veřejného a soukromého sektoru a rovněž změnit regulační rámec. Je třeba odstranit všechny zbývající překážky, které brání fondům rizikového kapitálu fungovat v přeshraničním měřítku. Musí být zjednodušeno kotování inovativních společností na burze, a usnadnit tak přístup ke kapitálu<sup>16</sup>. Pokyny pro poskytování státní podpory a rizikový kapitál umožňují členským státům zaplnit mezery ve financích dostupných na trhu. Rozsah mezer ve financování je v současnosti znovu posuzován, aby odpovídal současnému stavu.

---

<sup>15</sup> Poslední dostupné údaje jsou z roku 2008, včetně rizikového kapitálu pro počáteční fázi a fázi expanze.

<sup>16</sup> Viz plánované sdělení Komise týkající se aktu o jednotném trhu.

Stávající finanční nástroj pro sdílení rizik pod 7. rámcovým programem (RSFF) a finanční nástroje rámcového programu pro konkurenceschopnost a inovace<sup>17</sup> navýšily na úrovni EU objem investic na částku více než dvacetkrát vyšší, než je příspěvek z rozpočtu EU<sup>18</sup>, a nejsou schopny držet krok s poptávkou. Velkou zásluhu na úspěchu těchto nástrojů mají odborné znalosti a pozice skupiny Evropské investiční banky (EIB) na trhu, které použila při jejich řízení. Návrhy Komise na změny ve finančních nařízeních velmi zjednoduší provádění programů tohoto typu v budoucnosti.

Jak bylo vytyčeno ve strategii Evropa 2020, mohly by existovat příležitosti pro zavedení nových inovačních pobídkových mechanismů, které se týkají trhu s uhlíkem, zejména pro rychle se rozvíjející podniky. Komise bude tuto možnost dále zkoumat.

### **Závazky Unie inovací**

- 10** Do roku 2014: na základě návrhů Komise by měla EU **zřídit takové finanční nástroje, které by podnítily výrazný nárůst soukromých financí** a zaplnily mezery na trhu, pokud jde o investice do výzkumu a inovací. Příspěvky z rozpočtu EU by měly mít zásadní motivační účinek a navázat na úspěch nástrojů 7. rámcového programu a CIP. Komise bude spolupracovat se skupinou Evropské investiční banky, s vnitrostátními finančními zprostředkovateli a soukromými investory na návrzích řešení těchto zásadních nedostatků: i) investice do přenosu znalostí a nově vznikajících podniků; ii) rizikový kapitál pro rychle rostoucí společnosti působící na trhu EU a na celosvětových trzích; iii) financování se sdíleným rizikem pro investice do výzkumu a vývoje a inovačních projektů a iv) půjčky rychle rostoucím inovativním malým a středním podnikům. Tyto návrhy zajistí zásadní motivační účinek, účinné řízení a snadný přístup pro podniky.
- 11.** Do roku 2012 zajistí Komise, aby **fondy rizikového kapitálu zavedené v jakémkoli členském státě mohly fungovat a svobodně investovat v celé Evropské unii (v případě nutnosti bude za tímto účelem přijat nový legislativní režim). Bude se snažit odstranit jakékoli nepříznivé daňové zacházení pro přeshraniční činnosti.**
- 12.** **Komise posílí přeshraniční kontakty inovativních podniků s vhodnými investory. Jmenuje vedoucího představitele, který bude řídit tento proces. Kromě toho se Komise v souvislosti s finančním fórem pro malé a střední podniky zaměří mimo jiné na konkrétní problémy související s financováním, se kterými se potýkají malé inovativní společnosti.**

<sup>17</sup> Finanční nástroj pro sdílení rizik je systém sdílení úvěrového rizika, který společně vytvořily EK a EIB, s cílem zlepšit přístup pro soukromé společnosti nebo veřejné instituce k financování dluhů a za účelem podpory činností s vyšším finančním rizikem v oblasti výzkumu, technologického rozvoje, ukázek a inovací. Finanční nástroje pro konkurenceschopnost a inovace se vztahují na úvěrové záruky a rizikový kapitál a spravuje je Evropský investiční fond.

<sup>18</sup> Příspěvky pro RSFF ve výši 430 milionů EUR z rozpočtu EU a 800 milionů EUR od EIB jakožto partnerů sdílejících riziko do dnešního dne iniciovaly investice převyšující 18 miliard EUR (což je patnáctinásobek kombinovaného příspěvku pro RSFF a 42krát více než příspěvek z rozpočtu EU). Příspěvek ve výši 400 milionů EUR pro finanční nástroje CIP do konce roku 2009 inicioval investice ve výši 9 miliard EUR (22krát více než příspěvek z rozpočtu), z nichž mělo prospěch asi 68 000 malých a středních podniků.



13. V roce 2011 **provede** Komise **střednědobý přezkum rámce pro státní podporu v oblasti výzkumu a vývoje a rámce pro inovace**, aby objasnila, které formy inovací budou moci být řádně podporovány, mimo jiné u klíčových technologií a inovací pro oblast zásadních společenských výzev, a jaké je jejich nejlepší využití ze strany členských států. Komise posoudí účinnost dočasných opatření státní podpory zavedených v roce 2008, včetně zesíleného „bezpečného přístavu“ pro investice rizikového kapitálu, a na základě toho vytvoří nezbytné návrhy.

### 3.2. Vytvoření jednotného trhu inovací

Samotný rozsah jednotného trhu spolu se spotřebiteli, kteří mají kupní sílu, by měl přitahovat inovativní investice a podniky, podněcovat soutěž o nejlepší inovace a umožnit podnikatelům komerčně využít úspěšné inovace a urychlit růst jejich podniků. Příliš často jsou však realitou roztržitěné vnitrostátní trhy s nákladnými postupy. V současnosti se pracuje na „Aktu o jednotném trhu“, který by měl řešit zbývající překážky fungování vnitřního trhu.

Kritickým problémem pro investice do inovací v Evropě jsou náklady na patentování a složitost jeho postupu. Získání patentové ochrany pro všech 27 členských států EU je v současné době nejméně patnáctkrát nákladnější než v USA<sup>19</sup>, zejména kvůli poplatkům za překlad a právním poplatkům. Neexistence levného a jednoduchého patentu EU znamená zdanění inovací. Patent EU se stal symbolem neúspěchu Evropy v oblasti inovací. Na základě odhadů by inovativním podnikům ušetřil 250 milionů EUR a musí být bez odkladu přijat, aby EU dokázala, že se skutečně chce stát Unií inovací.

Potenciál jednotného trhu by měl být rovněž umocněn politikami, které budou stimulovat poptávku po inovacích, počínaje účinnou politikou hospodářské soutěže. Dříve se politické iniciativy EU pro podporu inovací soustředily na opatření na straně nabídky, avšak důležitější úlohu pro prosazení inovací EU hrají opatření na straně poptávky tím, že poskytují příležitosti na trhu. První kroky již byly podniknuty v rámci iniciativy „rozhodujících trhů“ EU, avšak je zapotřebí ambicióznějšího přístupu, který by propojil nabídku i poptávku.

Zásadní hnací silou pro inovace může být inteligentní a ambiciózní regulace, zejména pro využití dynamických přístupů vycházejících ze situace na trhu. To má zásadní důležitost zejména pro ekologické inovace. Ekologické inovace zásadním způsobem urychlují přísnější cíle a normy v oblasti životního prostředí, například pokud jde o emise CO<sub>2</sub> u automobilů, které představují velkou výzvu a jsou dlouhodobě předvídatelné. Harmonizovaná pravidla pro schvalování výrobků mají často zásadní význam. Například bez pravidel zajišťujících schválení typu není možné v Evropě uvádět ekologická vozidla do provozu.

Normy hrají v oblasti inovací zásadní úlohu. Kodifikací informací o aktuálním stavu konkrétní technologie umožňují šíření znalostí, interoperabilitu mezi novými výrobky a službami a poskytují platformu pro další inovace. Například otevření trhu s telekomunikacemi spolu s normou GSM umožnily evropský úspěch v oblasti mobilních telefonů. Normy však mohou tuto důležitou úlohu hrát pouze v případě, že drží krok s vývojem nových technologií. Rychlé zkracování inovačních cyklů a sbližování technologií přes hranice tří evropských normalizačních organizací představuje zásadní výzvu. Pokud se evropský normalizační systém nebude schopen přizpůsobit, riskuje, že ztratí svůj význam a společnosti se obrátí na jiné nástroje (jak se stalo v odvětví informačních a komunikačních

<sup>19</sup> „Economic cost-benefit analysis of the Community patent“, Prof. Bruno van Pottelsberghe (2009).

technologií), nebo, v horším případě, se stane pro inovace brzdou. Dynamický normalizační systém je také předpokladem pro to, aby si EU uchovala a ještě posílila svůj vliv na určování norem na celosvětové úrovni za situace, kdy se pravidla snaží stanovovat stále více jiné země.

Velcí zákazníci hrají zásadní roli při stimulaci a financování podniků v oblasti špičkových technologií. Spojené státy vydávají nejméně 49 miliard USD ročně<sup>20</sup> na zadávání zakázek v předobchodní fázi (tj. zadávání zakázek ve fázi výzkumu a vývoje), některé z nich prostřednictvím svého programu inovačního výzkumu pro malé podniky (SBIR)<sup>21</sup>. Ještě více prostředků vydávají na zakázky na inovace přesahující hranice výzkumu a vývoje (nové technologie, výroby a služby.)

Veřejné zakázky tvoří asi 17 % HDP EU. Představují důležitý trh, zejména v oblastech, jako je zdravotnictví, doprava a energetika. Evropa má tedy obrovskou příležitost k urychlení inovací s využitím zadávání zakázek, která byla dosud opomíjena. Kromě toho v době omezených veřejných rozpočtů mají veřejné zakázky na inovativní výrobky a služby zásadní význam pro zlepšení kvality a účinnosti v oblasti poskytování veřejných služeb. Avšak jen malé množství veřejných zakázek v Evropě je zaměřeno na inovace, i když směrnice EU o zadávání zakázek k tomu nabízí příležitost. Důvodem je řada faktorů, například: pobídky, které upřednostňují řešení s nízkou mírou rizika, nedostatek znalostí a způsobilostí potřebných pro úspěšné zadávání zakázek v oblasti nových technologií a inovací, a nedostatečné propojení mezi veřejnými zakázkami a politickými cíli. tyto problémy mohou být lépe vyřešeny prostřednictvím poradenství a sdílení osvědčených postupů, zejména v oblasti veřejných ekologických zakázek. Kromě toho trh s veřejnými zakázkami zůstává v Evropě roztržštěný, a zakázky proto často nedosahují kritických rozměrů nutných pro spuštění inovativních investic.

Některé členské státy jsou průkopníky, pokud jde o způsob podpory inovací s využitím zadávání zakázek v předobchodní fázi a přístupů, které přizpůsobují úspěšný program Spojených států SBIR situaci v EU<sup>22</sup>. Výsledky jsou slibné, zejména v případě malých a středních podniků (i když tyto zakázky nejsou určeny výhradně pro ně). Kdyby bylo možné tento přístup uplatnit v širším měřítku a kombinovat jej se společným zadáváním zakázek jednotlivých zadavatelů, mohly by vzniknout obrovské trhy, které by podpořily inovace a nové inovativní podniky.

### **Závazky Unie inovací**

14. Evropský parlament a Rada by měly podniknout nezbytné kroky k přijetí návrhů o patentu EU, jeho jazykovém režimu a jednotném systému urovnávání sporů. Cílem je, aby první patenty EU byly uděleny v roce 2014.
15. Počínaje rokem 2011: EU a členské státy by měly **přezkoumat regulační rámec v klíčových oblastech, v první řadě v těch, které souvisejí s ekologickými inovacemi a evropskými inovačními partnerstvími** (viz následující oddíl). Tak

<sup>20</sup> Údaj z roku 2004.

<sup>21</sup> V USA mají federální agentury zákonnou povinnost vydávat 2,5 % svého externího rozpočtu na výzkum a vývoj na inovativní projekty malých a středních podniků.

<sup>22</sup> Například program SBIR Spojeného království a nizozemský program SBIR, které nabízejí zakázky na rozvoj řešení specifických problémů ve veřejných službách. Tyto programy uplatňují přístup stanovený ve sdělení Komise o zadávání veřejných zakázek v předobchodní fázi. Spojené státy vyčleňují část svého federálního rozpočtu na podporu inovací prostřednictvím svého programu SBIR, a to s velkým úspěchem.

budou určena pravidla, která je třeba zlepšit nebo aktualizovat, a/nebo pravidla, která je třeba zavést, aby byly zajištěny dostatečné a soustavné pobídky pro inovace. Komise poskytne pokyny k tomu, jaký bude nejlepší způsob organizace tohoto přezkumu.

16. Na začátku roku 2011 předloží Komise sdělení doplněné o legislativní návrh týkající se normalizace, které se bude mimo jiné týkat i odvětví informačních a komunikačních technologií **s cílem urychlit a modernizovat tvorbu norem, a umožnit tak interoperabilitu a podpořit inovace na rychle se měnících světových trzích**. Tato opatření doplní víceletý program pro anticipaci nových potřeb v oblasti norem a integrace norem do projektů výzkumu a vývoje v rámci programu pro výzkum. Zmíněné sdělení rovněž prozkoumá možnosti, jak zajistit v dlouhodobější perspektivě to, aby se normalizační systém byl schopen přizpůsobit rychlému vývoji prostředí a přispívat ke strategickým vnitřním i vnějším cílům Evropy (které se týkají také inovací a technologického vývoje), mimo jiné zahájením nezávislého přezkumu.
17. Od roku 2011 by členské státy měly vyčlenit **zvláštní rozpočet na zadávání zakázek v předobchodní fázi a veřejných zakázek na inovativní výrobky a služby** (včetně zakázek vymezených inovačními partnerstvími, viz oddíl 5). Tak by měly vzniknout **trhy s veřejnými zakázkami v celé EU v objemu přinejmenším od 10 miliard EUR ročně** na inovace, které zlepší účinnost a kvalitu veřejných služeb a zároveň pomohou řešit zásadní společenské výzvy. Docílit by se mělo takových trhů s inovativními zakázkami jako v USA. Komise bude poskytovat poradenství a zřídí (finanční) podpůrné mechanismy na pomoc různým zadavatelům, aby mohli zadávat zakázky nediskriminačním a otevřeným způsobem, sdílet poptávku, vypracovávat společné specifikace a podporovat přístup malých a středních podniků.
- Kromě toho zajistí Komise poradenství ohledně provádění **společného zadávání zakázek mezi zadavateli z různých členských států** na základě stávajících směrnic o zadávání veřejných zakázek a využije právě probíhajícího obecného posouzení těchto směrnic, aby zvažila možnost zavést dodatečná pravidla pro usnadnění přeshraničního společného zadávání zakázek.
18. Nejpozději na začátku roku 2011 předloží Komise **akční plán pro ekologické inovace**, který bude vycházet z Unie inovací a zaměří se na specifické problémy, výzvy a příležitosti k dosažení cílů v oblasti životního prostředí skrze inovace.

### 3.3. Podpora otevřenosti a využívání tvůrčího potenciálu Evropy

Společnosti inovují různým způsobem. Některé provádějí výzkum a vyvíjejí nové technologie, mnohé z nich zakládají své inovace na již existujících technologiích nebo vyvíjejí nové obchodní modely nebo služby inspirované uživateli a dodavateli, nebo spolupracují v rámci klastrů nebo sítí. Je tedy třeba vytvořit takové politiky, které by podporovaly všechny formy inovací, nejen inovace technologické. Je možné, že bude rovněž

zapotřebí specifických přístupů k inovativním službám s velkým potenciálem růstu, zejména v kulturních a tvůrčích odvětvích<sup>23</sup>.

Zvláštní význam má design, který je považován za zásadní obor a činnost, pokud jde o uvádění nových nápadů na trh a jejich přeměnu v uživatelsky vstřícné a atraktivní produkty. Přestože jsou některé evropské země v oboru designu ve světě na čele, jiné v tomto oboru postrádají solidní infrastrukturu a způsobilost podniků a technických vysokých škol. Tato systémová mezera dosud z velké části unikala pozornosti, ale nyní je třeba ji řešit.

Jelikož problémy jsou čím dál složitější a náklady na inovace narůstají, jsou podniky stále častěji nuceny spolupracovat. I když stále ještě provádějí vývojářské činnosti v rámci svých zdrojů, často je doplňují o činnosti zaměřené na určení, rozpoznání a přenos nových nápadů z vnějších zdrojů, například z univerzit nebo nově vznikajících podniků. Někdy za účelem inovace spolupracují s uživateli a spotřebiteli, aby lépe naplnily jejich očekávání nebo našly nové přístupové cesty na trh. Tento trend, který urychlují sociální sítě a mobilní informatika a informatika založená na spolupráci, se šíří v celém výrobním odvětví a odvětví služeb. Má rovněž zásadní dopad na výzkum, vědu, vzdělávání a samotné vlády. Tyto trendy směrem k otevřeným inovacím vznikajícím díky spolupráci mají zásadní politické důsledky. Je sice důležité nalézt správnou rovnováhu mezi jednodušším šířením znalostí a zajišťováním dostatečných pobídek pro inovace, Komise se však domnívá, že tyto trendy budou mít dlouhodobý ekonomický a sociální přínos a že je třeba je podporovat.

Více než kdy předtím je proto důležité zajistit tzv. „pátou svobodu“, která neznámá jen volný pohyb výzkumných pracovníků, ale i volný pohyb inovativních myšlenek. Skutečně otevřené inovace vyžadují zprostředkovatelské služby a sítě, na kterých se všichni aktéři mohou podílet rovnocenným způsobem. Mezinárodně konkurenceschopné klastry hrají zásadní úlohu při (fyzickém i virtuálním) propojování velkých společností a malých a středních podniků s univerzitami, výzkumnými centry a komunitami vědců a uživatelů za účelem výměny znalostí a nových nápadů. Přenos znalostí mezi podniky a akademickými institucemi by měl být posílen a mělo by k němu docházet i na mezinárodní úrovni. Síť Enterprise Europe Network zajišťuje přenos technologií na mezinárodní úrovni, zprostředkovatelské a jiné podpůrné služby pro inovace a podniky a pomáhá malým a středním podnikům působit v mezinárodním měřítku. Tyto činnosti by měly být podporovány a zdokonalovány.

Výsledky výzkumu financovaného z veřejných prostředků by měly být lépe dostupné. Výzkumné informační systémy by měly být rovněž zdokonaleny, propojeny a měla by být zvýšena jejich interoperabilita, mimo jiné prostřednictvím databáze BBS v rámci sítě Enterprise Europe určené pro přenos technologií. Informace týkající se veřejného sektoru by měly být dostupnější pro oblast výzkumu a inovací (jak je navrženo v rámci Digitální agendy, kde Komise plánuje přijmout ambiciózní revizi směrnice o opakovaném použití informací veřejného sektoru v roce 2012).

Zásadní otázkou je to, jak zvýšit toky práv duševního vlastnictví (včetně patentů, designu a autorských práv), a tím i jejich přínosy. Díky patentu EU by se sice měly výrazně snížit náklady na patentování v Evropě, zejména pro malé a střední podniky, ekonomický přínos však poplyne z využívání práv duševního vlastnictví v oblasti inovativních výrobků a služeb.

---

<sup>23</sup> Viz zelená kniha Komise s názvem „Uvolnění potenciálu kulturních a tvůrčích odvětví“, KOM(2010) 183 v konečném znění.

To má zásadní význam v oblastech, jako jsou polovodiče nebo telekomunikace, kde společnosti musí propojit mnoho stávajících technologií, a proto potřebují přístup k velkému množství práv duševního vlastnictví.

Trhy pro obchod s právy duševního vlastnictví by měly být průhlednější a méně roztržité, aby se kupující i prodejci práv duševního vlastnictví vzájemně nacházeli, aby se do aktiv, která tato práva představují, investovaly finanční prostředky a aby k transakcím docházelo za spravedlivých podmínek. Přestože se objevuje řada iniciativ na úrovni členských států i v mezinárodním měřítku<sup>24</sup>, je třeba je rozvíjet na evropské úrovni, aby byl účinek co největší a aby bylo dosaženo úspor z rozsahu a množství. Tyto trhy se znalostmi by měly být otevřené pro nové účastníky a měly by uvolnit potenciál práv duševního vlastnictví, která zůstávají ležet nevyužita na univerzitách, ve výzkumných institucích a podnicích. Tak by se mohl vytvořit důležitý tok příjmů, jež by mohly být znovu investovány do výzkumu, čímž by vznikl účinný cyklus.

Kromě podpory duševního vlastnictví, kterou v současnosti zajišťuje asistenční služba (helpdesk) pro práva duševního vlastnictví a spolupráce s vnitrostátními patentovými úřady, potřebují malé a střední podniky intenzivnější pomoc pro účinné využívání ochrany duševního a průmyslového vlastnictví, aby pro ně byly zajištěny stejné podmínky jako pro velké společnosti.

Aby mohly tyto trhy se znalostmi fungovat účinným způsobem, je třeba důkladně posoudit vztah mezi duševním vlastnictvím a politikou v oblasti hospodářské soutěže. Toto hodnocení zahrnuje mnoho aspektů. Za prvé by měla být zachována úroveň ochrany práv duševního vlastnictví a vysoká kvalita patentů udělených v Evropě, aby se zajistilo jasné vymezení zákonných práv. Za druhé, ujednání v oblasti práv duševního vlastnictví vzniklá na základě spolupráce (křížové licence, patentová sdružení atd.) mají sice obecně pozitivní dopad, je však třeba je rovněž přezkoumat, aby bylo zajištěno, že nebudou používána v rozporu s pravidly hospodářské soutěže. Za třetí, postupy tvorby norem vyžadují jasná pravidla v této oblasti, aby se zabránilo situacím, kdy společnost získá nepoctivě tržní sílu tím, že práva duševního vlastnictví zahrne do normy.

### **Závazky Unie inovací**

19. V roce 2011 ustaví Komise **Evropský výbor pro vedoucí postavení v oblasti designu**, který bude vyzván k tomu, aby do roka předložil návrhy, jak posílit úlohy designu v politice inovací, například prostřednictvím programů EU a/nebo vnitrostátních programů a označení „design evropské kvality“. V návaznosti na zelenou knihu o kulturních a tvůrčích odvětvích zřídí Komise **alianci tvůrčích odvětví**, aby vyvinula nové formy podpory těmto průmyslovým odvětvím a napomohla širšímu využití kreativity v jiných odvětvích.
20. Komise bude **podporovat otevřený přístup** k výsledkům výzkumu financovaného z veřejných prostředků, cílem bude učinit **otevřený přístup k publikacím obecnou zásadou u projektů financovaných rámcovými programy EU pro oblast výzkumu**. Komise rovněž podpoří rozvoj **inteligentních informačních služeb pro**

<sup>24</sup> Např. trh s duševním vlastnictvím dánského patentového úřadu a společná iniciativa francouzské Caisse des Dépôts a americké banky Ocean Tomo.

**výzkum**, které budou plně dostupné a umožní snadný přístup k výsledkům výzkumných projektů.

21. Komise **zjednoduší účinný výzkum založený na spolupráci a přenos znalostí** uvnitř rámcových programů pro výzkum i mimo ně. Bude spolupracovat se zúčastněnými stranami, aby vyvinula soubor modelových dohod o konsorciu s různými možnostmi, od tradičních přístupů k ochraně práv duševního vlastnictví otevřenější metodou. Je zapotřebí rovněž mechanismů pro další podporu středisek pro předávání znalostí ve veřejných výzkumných organizacích, zejména prostřednictvím nadnárodní spolupráce.
22. Do konce roku 2011 předloží Komise v úzké spolupráci s členskými státy a zúčastněnými stranami návrhy **na rozvoj evropského trhu se znalostmi pro patenty a licence**. Ten by měl být založen na zkušenostech členských států s **obchodními platformami**, které sladí nabídku a poptávku, na trzích **umožňujících finanční investice** do nehmotných aktiv a dalších nápadech, které by mohly vdechnout nový život opomíjenému duševnímu vlastnictví, jako jsou patentová sdružení a zprostředkovatelské služby v oblasti inovací.
23. Komise **posoudí úlohu politiky hospodářské soutěže při zajišťování toho, aby práva duševního vlastnictví nebyla využívána pro účely omezení konkurence**. Analyzuje dopady dohod o právech duševního vlastnictví vzniklých na základě spolupráce, a to jakožto součást přezkumu uplatňování jejich antimonopolních pravidel na horizontální dohody mezi konkurenčními společnostmi.

#### 4. MAXIMALIZACE SOCIÁLNÍ A ÚZEMNÍ SOUDRŽNOSTI

##### 4.1. Šíření výhod plynoucích z inovací po celé Unii

Unie inovací se musí týkat všech regionů. Finanční krize má neúměrný dopad na některé méně výkonné regiony, a představuje proto riziko pro nedávnou konvergenci<sup>25</sup>. Evropa musí zabránit „inovační propasti“ mezi nejvíce inovativními regiony na jedné straně a všemi ostatními regiony na straně druhé.

Strukturální fondy hrají zásadní úlohu a již poskytují významné investice do výzkumu a inovací. Ve stávajícím období financování (2007–2013) bylo vyčleněno asi 86 miliard EUR. Velké množství těchto finančních prostředků ještě nebylo vyčerpáno a měly by být účinněji využity pro inovace a pro dosažení cílů strategie Evropa 2020. V současné době je příliš mnoho prostředků přiděleno na překrývající se projekty a priority, kde určitý region postrádá relativně silné stránky. Regiony potřebují, aby financování bylo přesměrováno na základě přístupu inteligentní specializace a bylo zaměřeno na silné stránky, kde mohou vynikajících výsledků.

Existuje mnoho jiných způsobů, jak účinněji využívat strukturální fondy. Relativně málo prostředků se investuje do sdružování zdrojů a odborných znalostí prostřednictvím nadnárodních projektů<sup>26</sup>, například na podporu výzkumných infrastruktur nebo vytváření klastrů světové úrovně. Finanční nástroje lze ve větší míře využívat pro stimulaci soukromého

<sup>25</sup> Závěry evropské srovnávací tabulky inovačních ukazatelů z roku 2009.

<sup>26</sup> S využitím možnosti, kterou nabízí článek 37 (odst. 6 písm. b)) nařízení ES č. 1083/2006.

financování výzkumu a inovací. Veřejné zakázky spolufinancované ze strukturálních fondů by měly být rovněž využívány pro zvýšení poptávky po inovativních výrobcích a službách. Evropské sociální fondy by měly být využívány účinnějším způsobem za účelem odborné přípravy a rekvalifikace lidí, aby získali dovednosti, které Unie inovací potřebuje. Aby se regionům dostalo větší pomoci a aby se dosáhlo většího účinku na regionální rozvoj, je třeba sjednotit na evropské úrovni programy na podporu meziregionální spolupráce (např. „Regiony znalostí“ pod 7. rámcovým programem, iniciativy týkající se klastrů financované rámcovým programem pro konkurenceschopnost a inovace, síť Enterprise Europe Network a operace spolufinancované na základě programů Evropské územní spolupráce). Kromě toho by měly existovat pobídky v budoucích programech pro spolupráci mezi vůdčími inovativními regiony a regiony v méně rozvinutých členských státech.

#### **Závazky Unie inovací**

24. Počínaje rokem 2010 by členské státy měly výrazně zlepšit využívání **stávajících strukturálních fondů pro projekty v oblasti výzkumu a inovací s cílem pomáhat lidem získat nezbytné dovednosti, zlepšit výkonnost vnitrostátních systémů a provádět strategie inteligentní specializace a nadnárodní projekty**. To by se mělo vztahovat i na finanční podporu kandidátských zemí před jejich přistoupením k EU. Komise je připravena pomáhat a na podporu těchto změn a za účelem zřízení „platformy inteligentní specializace“ do roku 2012 použije své regionální výzkumné a klastrové iniciativy a bude dále podporovat vznik klastrů světové úrovně. Podrobnosti jsou uvedeny v příloženém sdělení.
25. Členské státy by měly zahájit **přípravu programů strukturálních fondů pro období po roce 2013 s větším zaměřením na inovace a inteligentní specializaci**. Budoucí předpisy pro fungování Evropského fondu pro regionální rozvoj by měly stanovit další významné finanční prostředky na podporu inovačních iniciativ s regiony Evropské unie.

#### **4.2. Zvýšení sociálních přínosů**

Sociální inovace představují důležitou novou oblast, kterou je třeba posilovat. Je třeba stimulovat invenci charitativních organizací, sdružení a podnikatelů v sociální oblasti při hledání nových způsobů, jak naplnit sociální potřeby, které trh ani veřejný sektor nemohou odpovídajícím způsobem uspokojit. Díky téže invenci by mohly nastat změny chování potřebné pro vyřešení zásadních společenských výzev, jako je změna klimatu. Kromě naplňování sociálních potřeb a řešení společenských výzev poskytují sociální inovace lidem nové možnosti a vytvářejí nové sociální vztahy a modely spolupráce. Jsou tedy inovativní samy o sobě a mají příznivý vliv na inovativní schopnosti společnosti.

Příklady sociálních inovací v Evropě sahají od programů prevence ischemické choroby srdeční, jejichž cílovou skupinou je celá společnost a nejen „rizikovi“ jedinci, přes sociální síť sousedů ochotných pomáhat osamělým starším osobám, městské ekologické mapy, které místním komunitám poskytují informace o tom, jak pokročily při plnění svých cílů snižování emisí, až po etické banky poskytující finanční produkty za účelem maximalizace sociální a environmentální návratnosti investic.

I když si nelze stěžovat na nedostatek dobrých nápadů, sociální inovace dosud nemají takový dopad, jaký by mít měly. Je třeba více podporovat experimentování. Je proto třeba podporovat a šířit přístupy, které jsou zřetelně výhodnější než současná praxe. Za tímto účelem je třeba

mít schopné zprostředkovatele, účinné pobídky a sítě, které urychlí a zjednoduší vzájemné učení. V Evropě již takové infrastruktury existují pro podnikové inovace, avšak ještě neexistuje žádná odpovídající forma pro sociální inovace. Je zapotřebí lepších metod pro hodnocení, aby bylo možné určit, co funguje a co nikoli, a proč, a rovněž co by se mohlo a mělo podporovat.

Aby bylo možné naplnit narůstající potřeby a očekávání uživatelů veřejných služeb na pozadí fiskálních úspor, je více než kdy předtím zapotřebí inovovat veřejný sektor. Čím dál více vlád zaujímá při poskytování služeb přístupy více zaměřené na občany. Mnohé z nich spustily strategie elektronické veřejné správy zaměřené na zpřístupnění existujících služeb na internetu a kromě toho i na vývoj nových internetových služeb. Na úrovni EU musíme lépe porozumět inovacím ve veřejném sektoru, zviditelnovat úspěšné iniciativy a měřit pokrok. Mnoho závisí na vytvoření kritického množství vedoucích činitelů ve veřejném sektoru, kteří budou mít dovednosti potřebné k řízení inovací. Toho je možné dosáhnout prostřednictvím propracovanější odborné přípravy i příležitostí k výměně osvědčených postupů.

Posun k inovativnímu hospodářství má zásadní důsledky pro svět práce. Zaměstnavatelé potřebují pracovníky, kteří aktivně a soustavně hledají nové způsoby, jak věci dělat lépe. To vyžaduje nejen vyšší úroveň dovedností, ale i nový, na důvěře založený vztah mezi zaměstnavatelem a zaměstnancem. Tento druh přístupu je nutný na všech úrovních zaměstnání a musí se rozšířit i na odvětví, která se obvykle nepovažují za „znalostní odvětví“. Názorným příkladem je odvětví sociální péče, kde je nutné, aby kvalifikovaná, motivovaná a přizpůsobivá pracovní síla poskytovala péči na vysoké úrovni stále většímu počtu starších Evropanů.

- 26.** Komise spustí **evropský pilotní projekt v oblasti sociálních inovací**, který zajistí odborné znalosti a síť „virtuálních center“ pro podnikatele v sociální oblasti a pro veřejný a třetí sektor.
- Bude podporovat sociální inovace prostřednictvím **Evropského sociálního fondu (ESF)**, přičemž bude stavět na významných investicích do sociálních inovací, které byly poskytnuty z fondu ESF během posledních deseti let, a sice v průběhu celého inovačního cyklu. Budou rovněž doplněny o podporu inovativním sociálním experimentům, které budou spuštěny v rámci Evropské platformy pro boj proti chudobě.
  - **Sociální inovace by se měly dostat do centra pozornosti příští generace programů Evropského sociálního fondu.** Členské státy se vyzývají k tomu, aby již nyní zvýšily své úsilí o podporu sociálních inovací prostřednictvím ESF.
- 27.** Počínaje rokem 2011 podpoří Komise důležitý **výzkumný program týkající se veřejného sektoru a sociálních inovací**, který bude zaměřený také na otázky jako měření a hodnocení, finanční a jiné překážky rozšíření a rozvoje. Komise okamžitě spustí **evropskou srovnávací tabulku inovací ve veřejném sektoru**, která bude základem pro další měření inovací ve veřejném sektoru. Spolu s členskými státy přezkoumá, zda je vhodné spojit nové zkušenosti a sítě pro vedoucí představitele ve veřejném sektoru na evropské úrovni.
- 28.** Komise povede **konzultace se sociálními partnery, aby zjistila, jak se může znalostní ekonomika rozšířit na všechny úrovně zaměstnání a do všech odvětví.**



Požádá sociální partnery o předložení návrhů, pokud jde o rozvoj odvětvové strategie trhu práce pro odvětví sociální péče.

## 5. SPOJIT SÍLY PRO DOSAŽENÍ PRŮLOMU: EVROPSKÁ INOVAČNÍ PARTNERSTVÍ

Evropa čelí řadě zásadních společenských výzev, jako je stárnutí obyvatelstva, důsledky změny klimatu a snížená dostupnost zdrojů. K zásadním objevům musí dojít v oblastech, jako je nová léčba život ohrožujících chorob, nová řešení pro zlepšení života starších lidí, způsoby, jak radikálně snížit emise CO<sub>2</sub> a jiné zdroje znečištění, zejména ve městech, alternativní zdroje energie a náhrady za rostoucí nedostatek surovin, omezení a recyklace odpadu a likvidace skládek, zlepšení kvality dodávky vody, inteligentní doprava a méně dopravních zácp, zdravé nebo vysoce kvalitní potraviny produkované na základě udržitelných metod výroby a technologie pro rychlé a bezpečné sdílení informací a nakládání s nimi, pro komunikaci a rozhraní.

Úspěšné uskutečnění těchto přelomových objevů rovněž zvýší naši konkurenceschopnost, umožní evropským společnostem být na prvním místě ve vývoji nových technologií, zvýšit své předpoklady pro prvenství na nových rostoucích trzích, zlepšit kvalitu a účinnost veřejných služeb, a tím přispět k vytvoření velkého počtu nových kvalitních pracovních míst.

Vzhledem k rozsahu a naléhavosti zmíněných společenských výzev a omezenosti zdrojů si Evropa už nemůže dovolit současnou roztržičnost úsilí a pomalé tempo změn. Je nutné spojit úsilí a odborné znalosti a dosáhnout kritického množství. Zároveň musíme od začátku zavést podmínky, které umožní přelomovým objevům rychle si najít cestu na trh, a tím se zajistí rychlý přínos pro občany a konkurenční výhody.

### *i) Nový koncept pro evropská inovační partnerství*

Z těchto důvodů oznámila Komise ve své strategii Evropa 2020, že jako součást stěžejní iniciativy Unie inovací spustí evropská inovační partnerství. Tato partnerství otestují nový přístup k výzkumu a inovacím EU.

Budou **založena na výzvách** se zaměřením na společenský přínos a rychlou modernizaci souvisejících odvětví a trhů. To znamená, že půjdou nad rámec technologického zaměření stávajících nástrojů, jako jsou společné technologické iniciativy.

Dále budou působit **ve všech oblastech výzkumu a inovací**. Tato partnerství spojí všechny významné aktéry na úrovni EU, vnitrostátní a regionální úrovni s cílem: i) zvýšit úsilí v oblasti výzkumu a vývoje, ii) koordinovat investice do ukázek a pilotních projektů, iii) předvídat a rychle vypracovat jakékoli nezbytné předpisy a normy a iv) stimulovat „poptávku“, zejména prostřednictvím lépe koordinovaných veřejných zakázek, aby se všechny zásadní objevy rychle dostaly na trh. Cílem těchto inovačních partnerství nebude učinit uvedené kroky nezávisle na sobě, jak je tomu v současné době, ale spíše navrhovat a provádět je současně, aby se ušetřil čas.

Kromě toho **sladí, zjednoduší a lépe zkoordinují stávající nástroje a iniciativy** a v případě potřeby je doplní o nová opatření. Tím by se mělo partnerům snáze spolupracovat a měli by dosahovat lepších a rychlejších výsledků v porovnání se současnou situací. Proto budou založena na příslušných stávajících nástrojích a činnostech a, kde to bude vhodné (např. v případě společného plánování, rozhodujících trhů, společného zadávání zakázek

v předobchodní a obchodní fázi, přezkum předpisů), začlení je do jediného soudržného politického rámce. Důležitá je flexibilita – nevznikne žádný „univerzální“ rámec.

### *ii) Podmínky úspěchu*

Partnerství by měla být vytvářena pouze v těch oblastech a sestávat pouze z těch činností, kde je zásah ze strany státu jasně odůvodnitelný a kde může spojené úsilí ze strany EU a členských států a regionů v oblasti výzkumu a vývoje a opatření na straně poptávky vést k dosažení daného cíle rychleji a účinněji.

Výběr „správných“ partnerství z velké části ovlivní jejich úspěch. Aby mohla splnit svůj slib, bude zapotřebí splnit tyto podmínky, jež spolu vzájemně souvisejí:

- (1) Zaměření na konkrétní společenské výzvy, a sice na úrovni celé EU s jasnými, ambiciózními a měřitelnými cíli, které přinese občanům a celé společnosti zásadní prospěch nejpozději do roku 2020 a které představuje velký potenciál pro podniky EU, pokud jde o nové trhy.
- (2) Silné odhodlání politiků a zúčastněných stran: bude třeba, aby partnerství motivovala všechny důležité zúčastněné strany k úsilí o dosažení jasně vymezeného cíle do roku 2020, které bude založeno na pevném a soustavném odhodlání během delšího období. Partnerství budou rovněž představovat platformy pro otevřené inovace a zapojení občanů, mimo jiné prostřednictvím udílení ocenění za výzkum. Komise sama se chce stát hybnou silou pro rozvoj těchto partnerství.
- (3) Jasná přidaná hodnota na úrovni EU: výsledkem opatření na úrovni EU by měla být lepší účinnost a významný dopad prostřednictvím kritického množství (např. zjednodušení a sladění, sdílení a účinnější využívání omezených veřejných zdrojů tím, že se sladí programy pro výzkum nebo pro zadávání zakázek na úrovni všech členských států, řešení pro lepší kvalitu, interoperabilita a rychlejší využití).
- (4) Větší zaměření na výstupy a dopady: partnerství musí být orientována na výsledky, a proto by jejich rozsah neměl zahrnovat vše. Společenské výzvy by měly být rozdrobeny do menších „pracovních balíčků“, v rámci nichž by různé skupiny zúčastněných stran s obdobnými zájmy měly stanovit své plány provádění, co je třeba udělat, kým a do jaké doby. Předem by měly být určeny jasné cíle, milníky a výstupy.
- (5) Odpovídající finanční podpora: jedním z hlavních cílů inovačních partnerství sice je zajistit, aby se omezené finanční zdroje využily co nejlépe, aby se zabránilo nákladnému zdvojení, ale není pochyb o tom, že bude zapotřebí dodatečné finanční podpory odpovídající rozsahu této výzvy. Očekává se, že přispějí všechny zúčastněné strany. Komise se bude snažit investovat prostředky z rozpočtu EU, aby navýšila celkovou úroveň financování. Zpřístupní finanční prostředky pro zahájení prvních partnerství v rámci stávajících finančních perspektiv a zhodnotí finanční potřeby těchto partnerství v rámci přípravy svých návrhů na další finanční perspektivy.

### *iii) Metody řízení a pracovní metody*

I nejlepší nápad může selhat v důsledku špatného provedení nebo nedostatečného monitorování. Pro úspěch partnerství proto bude mít zásadní význam zavedení účinných,

jednoduchých a dostatečně flexibilních struktur pro řízení a monitorování pokroku, řešení rozdílných zájmů a nápravu případných zpoždění.

V režimech řízení by mělo být dosaženo rovnováhy mezi potřebou odhodlání na vysoké úrovni a funkční koordinace a mezi důležitou decentralizovanou odpovědností pro zajištění účinného přijetí ze strany uživatelů a ostatních klíčových účastníků. Členství musí odrážet integrovaný přístup, aby byly odpovídajícím způsobem zastoupeny zúčastněné strany zabývající se různými prvky kontinuity nabídky a poptávky. Aby se přihlédlo k významu těchto jednotlivých uskupení, měl by v čele každého partnerství stát řídicí výbor složený z omezeného počtu zástupců členských států na vysoké úrovni (ministrů), poslanců, vedoucích zástupců průmyslu, výzkumných pracovníků a jiných klíčových zúčastněných stran, kteří budou muset přijmout velký závazek pro realizaci cílů tohoto partnerství. Řídicímu výboru by měly být nápomocny operační skupiny složené z odborníků ze soukromého i veřejného sektoru, provozovatelů a uživatelů, kteří určí obsah zmiňovaných „pracovních balíčků“ a budou je provádět. Výboru bude předsedat komisař/komisaři a bude mít k dispozici sekretariát, který zajistí Komise. Jeho prvním úkolem bude vypracovat víceletý strategický pracovní plán s vymezením konkrétních cílů, rozdělením odpovědností a určením milníků pro sledování pokroku. Na úrovni EU bude Komise úzce spolupracovat s Radou a Parlamentem, aby zajistila silnou politickou podporu cílům i orientaci každého partnerství a rovněž urychlila vytvoření nutného regulačního rámce.

#### *iv) Stanovení evropských inovačních partnerství*

Aby bylo dosaženo cíle strategie Evropa 2020, tj. inteligentního a udržitelného růstu podporujícího začlenění, má Komise v úmyslu zahájit inovační partnerství v klíčových oblastech pro řešení zásadních společenských výzev, jako je energetika, bezpečnost, doprava, změna klimatu a účinnost využívání zdrojů, zdraví a stárnutí, výrobní metody šetrné k životnímu prostředí a ekologické obhospodařování půdy.

Příklady možných partnerství zahrnují tyto oblasti:

- řešení zásadních výzev, které souvisejí se změnou klimatu a se zdroji energie a které se týkají měst (města spotřebovávají asi 80 % veškerých zdrojů energie EU a jsou odpovědná za tentýž podíl skleníkových plynů), a sice tím, že se vytvoří reprezentativní platforma nejdůležitějších zúčastněných stran a podpoří se využívání stávajících a budoucích informačních a komunikačních technologií pro rychlejší nasazení inteligentních sítí, nových systémů pro využívání energií z obnovitelných zdrojů, inteligentnější a čistší městská mobilita a zvýší se energetická účinnost budov,
- zajištění vyšší kvality a účinnosti dodávky a spotřeby vody,
- zajištění bezpečného dodavatelského řetězce a dosažení účinného a udržitelného řízení a využívání neenergetických surovin v celém hodnotovém řetězci,
- snížení emisí skleníkových plynů tím, že se zajistí vyšší účinnost dopravy z hlediska emisí i mimo města, zejména prostřednictvím interoperabilních a inteligentních systémů řízení všech druhů dopravy, které povedou k pokroku v logistice a změnám v chování,
- podpora konkurenceschopnosti EU v oblasti digitální společnosti díky rychlejšímu přístupu k informacím a novým způsobům důvěryhodné komunikace, propojení a sdílení znalostí, které v budoucnu umožní zejména internet,

- lepší dodávky potravin vyrobených způsobem, který účinně využívá zdroje, je produktivní a s nízkými emisemi, a sice prostřednictvím zdokonalených metod obdělávání půdy a produkce potravin,
- zlepšení kvality života stárnoucích občanů, např. prostřednictvím nových řešení, klinických zkoušek, diagnostiky a léčby nemocí souvisejících s věkem, používání nových inovativních řešení založených na informačních a komunikačních technologiích a rozvoje a zavádění nových výrobků, aplikací a služeb, které budou určeny konkrétně pro starší osoby.

Již probíhají přípravné práce pro zahájení konkrétních partnerství v oblasti zdravého a aktivního stárnutí, hospodárného využívání vody, neenergetických surovin, inteligentní mobility, zemědělské produktivity a udržitelnosti a inteligentních měst vhodných pro život, přičemž posledně uvedené v kombinaci s energetickou účinností, čistou dopravou a rychlým internetem (viz příloha III).

Inovační partnerství jsou však novým konceptem, který by Komise chtěla nejprve otestovat prostřednictvím pilotního partnerství ještě před zahájením dalších partnerství. Tento pilotní projekt by měl pomoci potvrdit přidanou hodnotu tohoto konceptu, odhadnout zájem a závazek všech klíčových zúčastněných stran, poskytnout jasný obrázek o tom, jakým způsobem by měly být vytvořeny zmiňované pracovní balíčky a zajištěno účinné řízení.

Vzhledem ke společenskému významu, stavu připravenosti a reprezentativnosti konceptu těchto partnerství navrhuje Komise zahájit pilotní projekt týkající se aktivního a zdravého stárnutí. Jeho cílem by mělo být nejpozději do roku 2020 umožnit občanům žít déle nezávisle v dobrém zdravotním stavu, a to zvýšením průměrného počtu let života ve zdraví o dva roky. Zároveň s dosažením tohoto cíle zlepšit udržitelnost a efektivitu našich sociálních a zdravotnických systémů a vytvořit evropský a globální trh pro inovativní výrobky a služby s novými příležitostmi pro obchod v EU. Více informací o navrhovaném pilotním projektu v oblasti aktivního a zdravého stárnutí je uvedeno v příloze III.

Rok 2011 bude „testovací fází“ tohoto partnerského přístupu. Do konce roku 2010 vytvoří Komise solidní soubor kritérií výběru a důkladné a transparentní výběrové řízení pro budoucí partnerství. Tento postup a tato kritéria začnou fungovat od ledna 2011. Na základě tohoto řízení a použití těchto kritérií a po potvrzení připravenosti potenciálních partnerství v oblastech, jako je energetika, „inteligentní města“, udržitelné dodávky surovin, hospodárné využívání vody, inteligentní mobilita, zemědělská produktivita a udržitelnost, představí Komise ostatním orgánům návrhy na partnerství, která splňují uvedená kritéria, a sice v průběhu roku 2011, počínaje únorem. Tyto návrhy budou součástí zavádění strategie Evropa 2020 v souladu s cílem vytvoření nízkouhlíkové energeticky vysoce účinné ekonomiky se silnou průmyslovou základnou.

V červnu 2011 předloží Komise sdělení, ve kterém představí návrhy na partnerství a podrobně stanoví úpravu pro řízení, financování a provádění. Na konci této „testovací fáze“, tj. před koncem roku 2011, Komise přezkoumá a vyhodnotí účinnost tohoto přístupu týkajícího se partnerství a stanoví, zda a jakým způsobem jej hodlá provádět, zejména pokud jde o podporu prostřednictvím příštího rámcového programu pro výzkum.

**Závazky Unie inovací:**

**29. Rada, Parlament, členské státy, průmysl a ostatní zúčastněné strany se vyzývají k tomu, aby podpořily koncepci inovačních partnerství a uvedly konkrétní závazky, které přijmou za účelem zajištění jeho fungování. Komise vyzývá všechny klíčové zúčastněné strany, aby se zavázaly ke sdílení úsilí a zdrojů za účelem dosažení zamýšlených cílů těchto partnerství.**

**Komise uvítá názory a nápady týkající se oblastí, jichž by se měla partnerství v budoucnosti týkat, a dalších možných kandidátů, kteří splňují kritéria úspěchu.**

**Prvním konkrétním krokem bude to, že Komise zahájí přípravy k zahájení pilotního partnerství v oblasti aktivního a zdravého stárnutí nejpozději na začátku roku 2011. Poté, co zohlední stanoviska Parlamentu a Rady a informace od dalších zúčastněných stran, předloží návrhy na další partnerství během roku 2011.**

## **6. ŠÍŘENÍ NAŠICH POLITIK NAVENEK**

Soutěž v oblasti znalostí a trhů získává čím dál více celosvětový rozměr. Rozhodnutí soukromého sektoru o tom, kam investovat prostředky na výzkum, vývoj a inovace, jsou přijímána na celosvětové úrovni. Evropa v této globální soutěži zaostává. Činnosti Unie inovací popsané výše jsou určeny k tomu, aby tento trend zvrátily a aby se Evropa stala atraktivnější pro společnosti a investory.

Úspěch Evropy závisí na tom, zda bude schopna zvrátit několik desetiletí odlivu mozků a přitáhnout nové přední talenty. Evropské univerzity a výzkumné instituce udělují každý rok tisíce titulů ve vědeckých a inženýrských oborech příslušníkům jiných zemí. Těmto lidem by mělo být umožněno zůstat v Evropě a využít možnosti, které nabízí balíček víz pro vědecké pracovníky<sup>27</sup> a systém modrých karet. Kromě nezbytných právních nároků musí být přesvědčeni o tom, že evropské univerzity a výzkumná střediska a rovněž inovační klastry kolem nich jsou místy globální excelence a že životní a pracovní podmínky jsou lákavé.

Aby Evropa uspěla v této celosvětové honbě za výjimečností, musí ještě více prohloubit svou mezinárodní spolupráci v oblasti vědy a technologií. Výzkumné programy EU již patří k nejotevřenějším na světě. Evropské trhy jsou rovněž nejotevřenější na světě a poskytují investorům přístup na integrovaný a konkurenční vnitřní trh s 500 miliony zákazníků, založený na jasných, předvídatelných a spravedlivých pravidlech.

Tato otevřenost by měla být opětována prostřednictvím spolupráce v oblasti vědy a technologií se třetími zeměmi. Mezinárodní spolupráce musí jít ruku v ruce s integrovaným přístupem, aby se výsledky společných projektů výzkumu a vývoje nebo inovačních projektů dostaly na trh. To znamená především nabídnout rovnocennou ochranu práv duševního vlastnictví, otevřený přístup k vzájemně slučitelným normám, nediskriminační zadávání veřejných zakázek a odstranění ostatních překážek obchodu nemateriální povahy v souladu s mezinárodními požadavky.

---

<sup>27</sup> Směrnice Rady, Úř. věst. L 289, 3.11.2005, s. 15 (2008/71/ES včetně doporučení ES o krátkodobých vízech pro výzkumné pracovníky).

Evropa musí jednat jako jeden celek, aby dosáhla v oblasti výzkumu a inovací rovných podmínek na celém světě. V současnosti to vypadá, že naše členské státy, regiony nebo dokonce místní orgány si konkurují navzájem, pokud jde o dohody o vědecké spolupráci, činnosti a úřady v jiných ekonomikách. To vede k rozptýlení a roztržitému úsilí. Také je tím oslabena pozice Evropy při vyjednávání o rovnocenném přístupu na trh s našimi největšími partnery na celém světě. Je proto třeba uspišit pokrok, jehož bylo v nedávné době dosaženo díky evropskému rámci pro mezinárodní spolupráci v oblasti vědy a techniky a strategickému fóru pro mezinárodní spolupráci.

Kromě toho mnohé společenské výzvy (ne-li všechny), na které se musí evropské úsilí v oblasti výzkumu a inovací zaměřit, mají také globální rozměr. Aby bylo možné mnohé tyto problémy překonat, musí celý svět spojit své úsilí<sup>28</sup>. Konkrétně to znamená, že mnoho zásadních výzkumných infrastruktur vyžaduje rozsáhlé investice, které bude možné zahájit pouze díky celosvětové spolupráci.

### **Závazky Unie inovací**

- 30.** Do roku 2012 by měla Evropská unie a její členské státy zavést integrované politiky pro **zajištění toho, aby nejlepší akademičtí pracovníci, výzkumní pracovníci a novátoři zůstali pracovat v Evropě a aby byl dostatečný počet vysoce kvalifikovaných příslušníků třetích zemí motivován k tomu zůstat v Evropě.**
- 31.** **Evropská unie a její členské státy by měly považovat spolupráci se třetími zeměmi na poli vědy za otázku společného zájmu a rozvíjet společné přístupy. To by mělo přispět ke vzniku globálních přístupů a řešení společenských výzev a k nastolení rovných podmínek** (odstranění překážek, které brání přístupu na trh, zjednodušení normalizace, ochrana práv duševního vlastnictví, zajištění přístupu k veřejným zakázkám atd.). Do roku 2012 navrhne Komise společně s rámcem ERA společné priority EU a členských států v oblasti vědy a technologií jakožto základ pro koordinované postoje nebo společné iniciativy vůči třetím zemím, které budou postaveny na práci strategického fóru pro mezinárodní spolupráci. Do té doby by EU a členské státy měly jednat ve vzájemné shodě, pokud jde o zapojení do dohod v oblasti vědy a technologie a spolupráce se třetími zeměmi. Bude prozkoumán potenciální rozsah „zastřešujících“ dohod mezi EU a členskými státy na jedné straně a třetími zeměmi na straně druhé.
- 32.** Evropská unie by měla urychlit svou spolupráci na tvorbě celosvětových výzkumných infrastruktur. Do roku 2012 **by mělo být dosaženo dohody s mezinárodními obchodními partnery na vývoji výzkumných infrastruktur, včetně infrastruktur informačních a komunikačních technologií, které lze kvůli nákladům, jejich složitosti a/nebo požadavkům na interoperabilitu vytvářet pouze v celosvětovém měřítku.**

## **7. REALIZACE**

Proměna EU v opravdovou Unii inovací vyžaduje vytrvalé úsilí, úzkou spolupráci a účinné provádění na všech úrovních (na úrovni EU, na vnitrostátní a regionální úrovni) po řadu let.

---

<sup>28</sup> V této souvislosti hraje důležitou roli rozvojová politika EU.

Úkoly a odpovědnost každého aktéra v Unii inovací proto musí být jasně definovány a je třeba zavést účinný mechanismus monitorování, aby se zabránilo zpoždění.

## 7.1. Reforma výzkumných a inovačních systémů

I když jsou opatření na úrovni EU důležitá, klíčovým faktorem pro podporu způsobilosti a vůle podniků a občanů investovat zůstává kvalita vnitrostátních výzkumných a inovačních systémů, stejně jako jejich vzájemná interakce a interakce s úrovní EU. Je třeba provést výrazné reformy vnitrostátních a regionálních politik.

V situaci zásadních rozpočtových omezení chce Komise členským státům s navrhováním těchto reforem pomoci, a proto shromáždila dostupné podklady a identifikovala soubor opatření, která jsou typická pro úspěšné systémy. Tato opatření jsou uvedena v příloze I. Řada z nich je již součástí politických závazků navržených v tomto sdělení. Členské státy se vyzývají, aby stanovená politická opatření použily k ucelenému posouzení vlastních výzkumných a inovačních systémů a následně určily hlavní reformy pro své národní programy reforem v rámci strategie Evropa 2020, které mají být dokončeny do dubna 2011. Uvedená politická opatření mohou mít rovněž význam pro kandidátské nebo potenciálně kandidátské země.

Komise stanovená opatření použije jako základ pro podporu dalších výměn a osvědčených postupů mezi členskými státy a pro zlepšení nástrojů podávání zpráv o opatřeních (např. Trendchart a ERA-WATCH). Je rovněž připravena podporovat přezkumy zaměřené na jednotlivé země, které vyžadují mezinárodní poznatky. Konkrétně bude Komise usilovat o nové strategické partnerství s organizací OECD.

Komise se domnívá, že v rámci celkové hospodářské koordinace v souladu se strategií Evropa 2020 („evropský semestr“) by mohla Rada (pro konkurenceschopnost) hrát novou roli při monitorování pokroku členských států při provádění jejich inovačních reforem.

**33. Členské státy se vyzývají, aby provedly posouzení vlastních systémů na základě opatření stanovených v příloze I a aby definovaly hlavní výzvy a zásadní reformy, které budou součástí jejich národních programů reforem.** Komise bude tento proces podporovat prostřednictvím výměn osvědčených postupů, vzájemných posouzení a rozvojem základny poznatků. Bude je rovněž aplikovat ve svých vlastních výzkumných a inovačních iniciativách. Pokrok bude monitorován v rámci integrované hospodářské koordinace („evropský semestr“).

## 7.2. Měření pokroku

Pokrok při dosahování cílů Unie inovací by měl být měřen na úrovni Evropské rady prostřednictvím dvou hlavních ukazatelů: cíle investic do výzkumu a vývoje a ukazatele nových inovací, jak požaduje Evropská rada<sup>29</sup>.

Při plnění požadavku Evropské rady napomáhá Komisi panel na vysoké úrovni složený z předních podnikových novátorů a ekonomů, jehož úkolem je vytipovat možné ukazatele, které by co nejlépe odrážely intenzitu výzkumu, vývoje a inovací, aniž by došlo k překrývání s 3% investičním cílem do výzkumu a vývoje, který se zaměřuje na výsledky a dopad a zajišťuje mezinárodní srovnatelnost.

<sup>29</sup> Závěry zasedání Evropské rady ze dne 25. a 26. března 2010 (EUCO 7/10).

Panel došel k závěru<sup>30</sup>, že je naléhavě třeba zlepšit dostupnost údajů a šíři a kvalitu ukazatelů pro měření a monitorování výsledků inovační výkonnosti, od technologických inovací až po další formy (např. inovace ve veřejném sektoru). Zabýval se dvěma možnostmi: kombinací tří v současnosti dostupných ukazatelů (vycházejících z patentových přihlášek, podílu výrobků se středně vyspělou nebo vyspělou technologií na obchodní bilanci a zaměstnanosti v oblastech náročných na znalost), nebo jediným ukazatelem (odrážejícím úspěšný vývoj a dynamiku inovativních podnikatelských činností). Ačkoliv jsou údaje o demografii podniků v zásadě dostupné, vyžadovalo by vypracování takového ukazatele, který by měřil podíl rychle rostoucích inovativních podniků v hospodářství, další práci, která by mohla trvat dva roky.

Komise závěry panelu prostudovala a rozhodla se navrhnout možnost jediného ukazatele, i přesto, že jeho vypracování bude trvat dva roky. Bude definován jako ukazatel rychle rostoucích inovativních firem, což nejlépe odpovídá požadavku Evropské rady. Takový ukazatel zajistí kvalitní měření dynamiky hospodářství; zachytí významnou část hospodářství, která by měla generovat růst a nová pracovní místa; bude orientovaný na výsledky a bude odrážet dopad, jenž mají na inovace rámcové podmínky, které mohou ovlivnit tvůrci politik na úrovni EU i jednotlivých států. Kromě toho se zaměří na zásadní nedostatek, který EU musí odstranit, pokud chce dohnat přední novátory na celém světě.

Komise je rovněž přesvědčena, že jelikož inovace mají mnoho aspektů, vyžaduje úplné monitorování pokroku širší soubor ukazatelů. Na základě evropské tabulky inovačních ukazatelů proto vytvořila srovnávací tabulku výzkumu a inovací Unie, která by měla zajistit srovnání výsledků EU a členských států vycházející z celé řady ukazatelů, včetně těch, které byly stanoveny panelem na vysoké úrovni. Jejich seznam je uveden v příloze II. Ačkoli tento seznam vznikl na základě nejlepších dostupných statistických zdrojů, je třeba dále pracovat na ukazatelích, které se týkají aspektů jako inovace netechnologické povahy, design, inovace ve službách a výsledky na regionální úrovni.

**34. Komise navrhuje zahájit činnost potřebnou k vypracování nového ukazatele, který bude měřit podíl rychle rostoucích inovativních podniků v hospodářství.** To bude vyžadovat plnou spolupráci členských států a mezinárodních partnerů. Na základě těchto závazků Komise předloží potřebné návrhy a urychleně podnikne kroky k jeho vypracování během dvou let, v případě potřeby ve spolupráci s OECD. Cílem je, aby se tento ukazatel časem stal novým hlavním ukazatelem, který bude v rámci strategie Evropa 2020 umožňovat srovnání výsledků EU s jejími hlavními obchodními partnery.

- **Komise začne ihned monitorovat celkový pokrok inovační výkonnosti a bude k tomu využívat srovnávací tabulku výzkumu a inovací Unie (viz příloha II).**

### 7.3. Společný závazek uskutečnit Unii inovací

Klíčem k úspěchu Unie inovací je společné úsilí všech orgánů EU a dalších zúčastněných stran.

Evropská rada by měla jako součást strategie Evropa 2020 zajistit vedení a politický impuls.

Rada by měla mít hlavní roli v přijímání potřebných opatření na zlepšení rámcových podmínek EU. V návaznosti na zahájení evropských inovačních partnerství by měla zajistit,

<sup>30</sup> [http://ec.europa.eu/commission\\_2010-2014/geoghegan-quinn/hlp/index\\_en.htm](http://ec.europa.eu/commission_2010-2014/geoghegan-quinn/hlp/index_en.htm)



aby pro jejich rozvoj existovaly správné podmínky. Komise navrhuje, aby se Rada sešla každých 6 měsíců ve složení „Rady pro inovace“, ve které by zasedli příslušní ministři. Ti by provedli inventuru pokroku a určili oblasti, jež by mohly vyžadovat čerstvé impulsy.

Evropský parlament se vyzývá, aby se přednostně zabýval návrhy a iniciativami souvisejícími s Unii inovací, včetně identifikace a úspěchu evropských inovačních partnerství. Komise by uvítala, kdyby Parlament jednou ročně uspořádal zásadní politickou rozpravu o pokroku se zástupci parlamentů jednotlivých zemí a zúčastněnými stranami, jež by určila zásadní sdělení a zajistila, že Unie inovací zůstane jednou z hlavních politických priorit.

Evropská komise vypracuje iniciativy stanovené v Unii inovací. Bude pomáhat členským státům s reformou jejich systémů a podporovat výměnu osvědčených postupů na všech úrovních. Komise rozšíří mandát Výboru pro Evropský výzkumný prostor (ERAB) a zapojí významné představitele podniků, finančního odvětví a mladé výzkumné pracovníky a novátory, aby Unii inovací průběžně hodnotili, zohledňovali nové trendy a poskytovali doporučení ohledně priorit a činností. Komise bude pokrok systematicky monitorovat a jednou z rok o něm předloží zprávu. Tam, kde to bude vhodné, využije svých výsadních práv vyplývajících ze Smlouvy, aby navrhla doporučení v této oblasti pro konkrétní země a pomohla členským státům s jejich reformním procesem.

Členské státy (a jejich regiony) by měly zajistit, aby byly vytvořeny nezbytné struktury řízení, pokud ještě neexistují. Měly by provést důkladná posouzení vlastních systémů a hledat způsoby, jak je zreformovat s cílem podporovat špičkovou kvalitu, pěstovat užší spolupráci a směřovat k inteligentní specializaci z pohledu EU. Měly by přezkoumat své operační programy spolufinancované ze strukturálních fondů v souladu s prioritami určenými ve strategii Evropa 2020 a snažit se přidělovat další zdroje na výzkum a inovace. Národní programy reform, které mají být dokončeny do dubna 2011, by měly stanovit, které konkrétní kroky je třeba učinit, do jakého data a jak budou účtovány případné výdaje. Nový Výbor pro Evropský výzkumný prostor (ERAC) by měl převzít odpovědnost za zajištění pokroku členských států při provádění Unie inovací a zabezpečit nezbytnou účast ministerstev průmyslu a koordinaci se Skupinou pro podnikovou politiku.

Zúčastněné strany – podniky, místní orgány, sociální partneři, nadace, nevládní organizace – se vyzývají, aby Unii inovací podpořily. Evropský hospodářský a sociální výbor a Výbor regionů se vyzývají ke spolupráci s organizacemi a subjekty, které zastupují, za účelem mobilizace podpory, stimulace iniciativ a pomoci při šíření osvědčených postupů.

Komise usnadní debatu a výměnu názorů nebo osvědčených postupů prostřednictvím online výměn a sociálních sítí zaměřených na Unii inovací.

Aby Komise dále podpořila tuto postupnou změnu a pozitivní postoj k inovacím, bude každý rok pořádat konferenci o inovacích, kde se bude diskutovat o stavu Unie inovací, podobně jako při navrhované rozpravě v Evropském parlamentu. Měli by se jí účastnit ministři, poslanci Evropského parlamentu, přední představitelé podniků, děkani univerzit a výzkumných center, bankéři a držitelé rizikového kapitálu, špičkoví vědci, novátoři a v neposlední řadě i občané Evropy.

**PŘÍLOHA I      Nástroj pro posouzení vlastních systémů**  
**Opatření, která jsou součástí úspěšných celostátních a regionálních**  
**výzkumných a inovačních systémů**

1. **Podpora výzkumu a inovací je považována za klíčový politický nástroj pro posílení konkurenceschopnosti a pro vytváření pracovních míst, řešení hlavních společenských problémů a zlepšování kvality života a je takto prezentována veřejnosti**
  - Opatření na všech úrovních a ve všech příslušných oblastech státní správy, včetně vzdělávání a dovedností, fungování trhu s výrobky a službami, finančních trhů, trhu práce, podnikatelského a obchodního prostředí, průmyslové politiky, plánování soudržnosti/územního plánování, infrastruktury/informačních a komunikačních technologií i zdanění, jsou navrhována a zaváděna pomocí strategického, soudržného a integrovaného rámce, který směřuje k podpoře inovací a posílení znalostní základny nebo základního výzkumu.
  - Jsou-li opatření a financování zaměřeny na konkrétní priority, pak se tyto priority ve stále větší míře soustředí na hlavní společenské problémy, jako je účinné využívání zdrojů, změna klimatu, zdraví a stárnutí populace a na konkurenční výhody, které vznikají na základě nových řešení hlavních problémů.
  
2. **Návrhy a zavádění opatření v oblasti výzkumu a inovací jsou řízeny na nejvyšší politické úrovni a založeny na víceleté strategii. Opatření a nástroje se zaměřují na využívání stávajících nebo vznikajících celostátních nebo regionálních silných stránek v kontextu EU („inteligentní specializace“)**
  - Účinná, stabilní a centralizovaná vládní struktura, převážně řízená z nejvyšší politické úrovně, stanoví na víceletém základě širší politickou orientaci a zajišťuje udržitelnou a vhodně koordinovanou implementaci. Taková struktura je podporována sítěmi, které zahrnují všechny příslušné zúčastněné strany, jako průmyslová odvětví, regionální a místní orgány, parlament a občany, čímž je stimulována kultura inovací a budována vzájemná důvěra mezi oblastí vědy a společností.
  - Pomocí víceleté strategie je stanoven omezený počet priorit, které vychází z mezinárodní analýzy slabých a silných stránek na celostátní a regionální úrovni a z analýzy vznikajících příležitostí (tzv. „inteligentní specializace“) nebo vývoje na trzích. Tyto priority poskytují předvídatelný rámec pro opatření a rozpočet. Strategie náležitě odráží priority EU, zabraňuje zbytečnému zdvojování činností a roztržitému úsilí a aktivně se snaží využívat příležitostí ke společnému plánování, přeshraniční spolupráci a využívá motivačního účinku nástrojů EU. Dvoustranná spolupráce se zeměmi, které nejsou členy EU, je založena na jasné strategii a je v co nejvyšší míře koordinována s ostatními členskými státy EU.

- Je zaveden účinný systém pro monitorování a přezkum, který plně využívá výstupních ukazatelů, mezinárodního srovnání a nástrojů pro hodnocení ex post.

### **3. Opatření v oblasti inovací jsou vypracovávána v širším horizontu a neomezují se jen na technologický výzkum a jeho aplikace**

- Je podporován široký koncept inovací – včetně inovací ve službách, zlepšování procesů a organizačních změn, podnikových modelů, marketingu, podpory značek a designu – mimo jiné díky častější interdisciplinární činnosti, která zahrnuje skupiny uživatelů a spotřebitelů jako důležité součásti otevřených inovací.
- Opatření na straně nabídky a poptávky jsou vytvářena konzistentně a vychází z rostoucí absorpční kapacity jednotného trhu.

### **4. Existují přiměřené a předvídatelné veřejné investice do výzkumu a inovací zaměřené zejména na podporu soukromých investic**

- Má se za to, že financování z veřejných zdrojů hraje důležitou úlohu při zajišťování vysoce kvalitní znalostní infrastruktury a že funguje jako pobídka pro zachování špičkové úrovně ve vzdělávání a výzkumu včetně přístupu k výzkumné infrastruktuře světové úrovně. Kromě toho vytváří toto financování regionální kapacity v oblasti vědy a technologie a podporuje inovační činnost zejména v období hospodářské recese. V důsledku toho jsou veřejné investice do vzdělávání, výzkumu a inovací prioritou a je na ně vyčleněn rozpočet v rámci víceletých plánů, které zajistí předvídatelnost a dlouhodobý dopad. Ve vhodných případech jsou rovněž využívány prostředky ze strukturálních fondů.
- Cílem financování z veřejných zdrojů je stimulace větších investic ze strany soukromého sektoru. Jsou zkoumána a přijímána inovativní řešení v oblasti financování (např. partnerství veřejného a soukromého sektoru) a využívání daňových pobídek. Reformy jsou prováděny tak, aby odrážely měnící se podmínky a zajišťovaly optimální návratnost investic.

### **5. Špičková kvalita je klíčové kritérium opatření v oblasti výzkumu a vzdělávání**

- Finanční prostředky určené na výzkum jsou ve stále větší míře přidělovány na konkurenčním základě a poměr mezi institucionálním financováním a financováním jednotlivých projektů má jasné odůvodnění. Instituce jsou hodnoceny na základě mezinárodně uznávaných kritérií, projekty jsou vybírány na základě kvality návrhů a očekávaných výsledků a podléhají vzájemnému externímu posouzení. Finanční podpora výzkumných pracovníků je přeshraniční a interinstitucionální. Výsledky výzkumu financovaného z veřejných zdrojů jsou chráněny a zveřejňovány způsobem, který podporuje jejich využití.
- Vysokoškolské a výzkumné instituce mají potřebnou autonomii, aby mohly vykonávat svoji činnost v oblasti vzdělávání, výzkumu a inovací, používat

metody otevřeného přijímání pracovníků a využívat alternativních zdrojů financování, například dobročinných.

- Právní, finanční a sociální rámce pro profesní dráhu výzkumných pracovníků, včetně doktorandského studia, nabízejí ve srovnání s mezinárodními standardy, a to zejména v USA, dostatečně atraktivní podmínky pro muže i ženy. To znamená příznivé podmínky pro sladění soukromého a pracovního života a pro profesní rozvoj a odbornou přípravu. Existují pobídky pro přilákání předních zahraničních talentů.

## **6. Systémy vzdělávání a odborné přípravy poskytují správnou kombinaci dovedností**

- Existují opatření a pobídky, které zajišťující dostatek absolventů oborů přírodních věd, technických, inženýrských nebo matematických oborů a vhodnou kombinaci dovedností v populaci (též prostřednictvím stabilních systémů vzdělávání a odborné přípravy) ve střednědobém až dlouhodobém horizontu.
- Osnovy vzdělávání a odborné přípravy se zaměřují na to, aby studujícím poskytly schopnost se učit a rozvíjet průřezové kompetence, jako je kritické myšlení, schopnost řešit problémy, tvořivost, týmová práce a mezikulturní a komunikační dovednosti. Je věnována zvláštní pozornost řešení nedostatků v inovačních dovednostech. Podnikatelské vzdělávání a odborná příprava jsou široce dostupné nebo jsou součástí osnov. Za tímto účelem jsou aktivně podporována partnerství mezi formálním vzděláváním a dalšími odvětvími.

## **7. Existuje aktivní podpora partnerství mezi institucemi vyššího vzdělávání, výzkumnými centry a podniky na regionální, celostátní a mezinárodní úrovni**

- Kde je to možné, je činnost v oblasti výzkumu doprovázena nástroji na podporu komercializace inovativních nápadů. Existují opatření a nástroje, jako inovační/znalostní klastry, platformy pro přenos znalostí a poukázkové systémy, které podporují spolupráci a sdílení znalostí a vytváření příznivějšího podnikatelského prostředí pro malé a střední podniky.
- Výzkumní pracovníci a novátoři mohou bez problémů působit na veřejných i soukromých institucích. Existují jasná pravidla ohledně vlastnictví a sdílení práv duševního vlastnictví a podpůrné systémy, které umožňují přenos znalostí a zakládání podniků napojených na univerzity a které přitahují rizikový kapitál a „business angels“.
- Neexistují překážky pro vznik a fungování nadnárodních partnerství a spolupráce.

## **8. Rámcové podmínky podporují investice podniků do výzkumu a vývoje, podnikání a inovací**

- Opatření na podporu inovací, podnikání a zlepšení kvality podnikatelského prostředí jsou vzájemně úzce propojena.

- Jsou nastaveny příznivé podmínky na podporu rostoucího a silného trhu s rizikovým kapitálem, zejména pro investice v počáteční fázi.
- V souladu s iniciativou „Small Business Act“<sup>31</sup> pro Evropu jsou pravidla pro zakládání a provozování podniků jednoduchá a jsou vytvořena z pohledu malých a středních podniků. Právní rámec je transparentní a aktualizovaný. Pravidla jsou řádně vymáhána. Trhy jsou dynamické a konkurenceschopné. Je podporována ochota riskovat. Předpisy o insolvenční podpoře podporují finanční reorganizaci podniků. Podnikatelé, kteří na první pokus neuspěli, nejsou diskriminováni.
- Existuje účinný, finančně dostupný a efektivní systém ochrany duševního vlastnictví, který podporuje inovace a zachovává investiční pobídky. Trh s inovativními produkty a službami je neustále aktualizován prostřednictvím účinného systému stanovování norem.

## **9. Veřejná podpora výzkumu a inovací v podnikání je jednoduchá, snadno dostupná a vysoce kvalitní**

- Existuje omezený počet dobře zacílených, jasně vymezených a snadno dostupných podpůrných programů, které jsou v souladu s podporou na úrovni EU a které se zaměřují na přesně definované nedostatky na trhu v poskytování soukromých finančních prostředků pro inovace.
- Finanční podpora je přizpůsobena potřebám podniků, zejména malých a středních. Důraz je kladen spíše na výsledky než na vstupy a kontroly. Administrativní zátěž je minimální, výběrová kritéria jsou jasná a lhůta na uzavření smlouvy a platební lhůta jsou co nejkratší. Režimy financování jsou pravidelně hodnoceny a porovnávány se srovnatelnými režimy v jiných zemích.
- Přidělování vnitrostátních finančních prostředků probíhá pomocí mezinárodních postupů hodnocení a podporuje nadnárodní spolupráci. Pravidla, postupy a rozvrhy jsou koordinovány tak, aby umožňovaly účast na programech EU a spolupráci s ostatními členskými státy.
- Novým inovativním podnikům je často poskytována zvláštní podpora, která jim pomůže jejich nápady rychle uvést na trh a prosadit se na mezinárodní úrovni.

## **10. Hnací silou pro inovace je sám veřejný sektor**

- Veřejný sektor poskytuje v rámci svých organizací a zajišťování veřejných služeb pobídky pro inovace.
- V rámci přidělování veřejných zakázek jsou aktivně využívána inovativní řešení pro zlepšení veřejných služeb, též za pomoci vyhrazených finančních prostředků. Výběrová řízení jsou založena na podmínkách vycházejících z konkrétních výsledků a zakázky jsou udělovány podle kvalitativních kritérií,

---

<sup>31</sup> „Zelenou malým a středním podnikům“: iniciativa „Small Business Act“ pro Evropu. KOM(2008) 374.

která upřednostňují inovativní řešení, jako je například analýza životního cyklu, a neřídí se jen nejnižší cenou. Jsou využívány příležitosti pro společné zadávání zakázek.

- Je-li to možné, jsou jako zdroj inovací bezplatně k dispozici vládní údaje.

## PŘÍLOHA II

### Srovnávací tabulka výzkumu a inovací

Níže uvedený seznam ukazatelů bude poskytovat základ pro každoroční srovnávací tabulku, jež je součástí sledování Unie inovací. Budou zde prezentovány údaje za každý členský stát, za Evropskou Unii a za hlavní země, které nejsou členy EU, s využitím nejnovějších dostupných statistik. U členských států se bude usilovat o zpřístupnění údajů na regionální úrovni (tj. nižší úrovni než národní). Srovnávací tabulka bude vedena do roku 2020 a bude pravidelně přezkoumávána v závislosti na dostupnosti nových zdrojů údajů a/nebo nové orientaci politik. Za účelem zařazení do srovnávací tabulky bude Komise hledat další výkonnostní ukazatel, a to pro zastoupení žen a mužů.

Ukazatel	Zdroj údajů
<b>PŘEDPOKLADY</b>	
<b>Lidské zdroje</b>	
1.1.1 Noví absolventi VŠ s doktorátem (ISCED 6) na 1 000 obyvatel ve věku 25-34 let*	Eurostat
1.1.2 Procento obyvatel ve věku 30-34 let s ukončeným terciárním vzděláním *	Eurostat
1.1.3 Procento mládeže ve věku 20-24 s alespoň úplným středním vzděláním*	Eurostat
<b>Otevřené, vynikající a přitažlivé výzkumné systémy</b>	
1.2.1 Společné mezinárodní publikace na milion obyvatel	Thomson/Scopus
1.2.2 Vědecké publikace, řazené mezi 10 % nejvíce citovaných publikací na světě, vyjádřené jako % všech vědeckých publikací v dané zemi	Thomson/Scopus
1.2.3. <b>Studenti - doktorandi ze zemí mimo EU</b> <sup>32</sup> na milion obyvatel	<b>Eurostat/OECD</b>
<b>Financování a podpora</b>	
1.3.1 Veřejné výdaje na výzkum a vývoj vyjádřené jako % z HDP	Eurostat
1.3.2. Rizikový kapitál (rizikový kapitál pro počáteční fázi, fázi expanze a nahrazení) vyjádřený jako % z HDP	EVCA/Eurostat
<b>AKTIVITY PODNIKŮ</b>	
<b>Investice podniků</b>	
1.3.1 Výdaje podniků na výzkum a vývoj vyjádřené jako % z HDP	Eurostat
2.1.2 Výdaje na inovace jiné než na výzkum a vývoj vyjádřené jako % z obrátu	Eurostat
<b>Vazby &amp; podnikání</b>	

<sup>32</sup> Studenti – doktorandi ze zemí mimo Evropu.

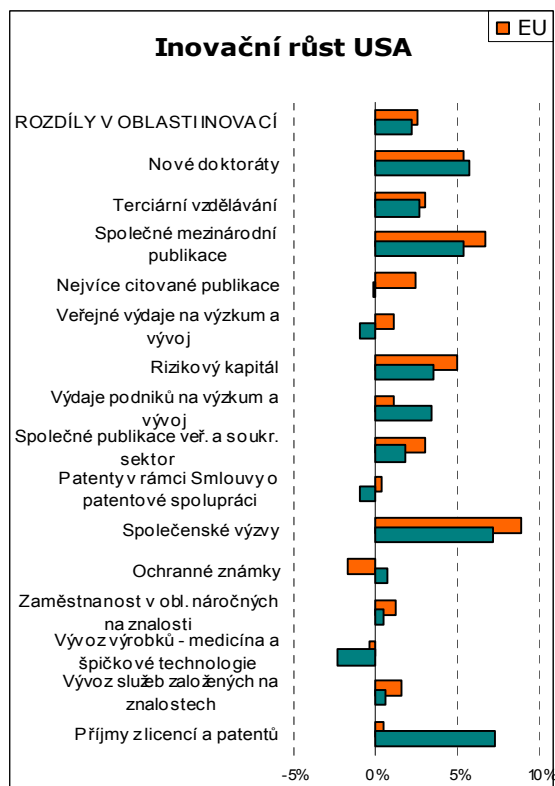
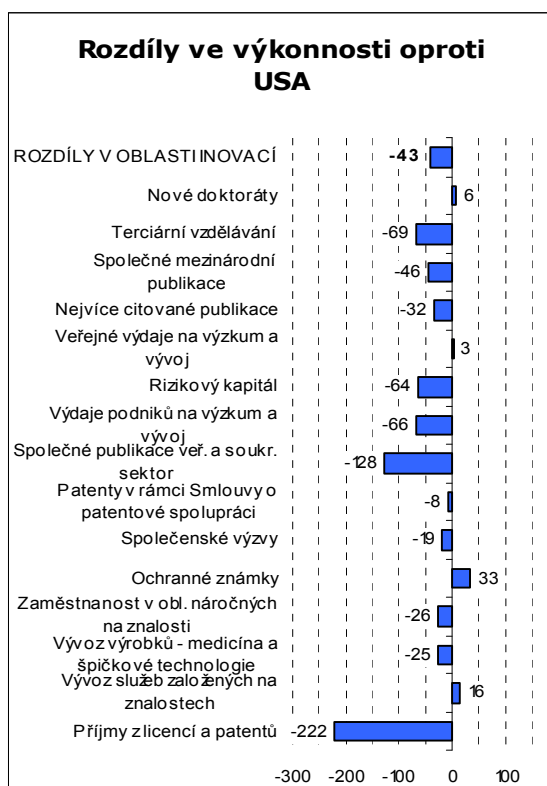
2.2.1 Malé a střední podniky inovující v rámci svých zdrojů, vyjádřené jako % malých a středních podniků	Eurostat
2.2.2 Inovativní malé a střední podniky spolupracující s ostatními, vyjádřené jako % malých a středních podniků	Eurostat
2.3.3. Společné publikace veřejného a soukromého sektoru na milion obyvatel	Thomson/Scopus
<b>Duševní vlastnictví</b>	
2.3.1 Žádosti o patenty v rámci Smlouvy o patentové spolupráci na jednu miliardu HDP (v PPS EUR)	Eurostat
2.3.2 Žádosti o patenty v rámci Smlouvy o patentové spolupráci, týkající se společenských výzev, na 1 miliardu HDP (v PPS EUR) (zmírnění změny klimatu; zdraví)	OECD
2.3.3 Ochranné známky Společenství na 1 miliardu HDP (v PPS EUR)	OHIM/Eurostat
2.3.4 Design Společenství na 1 miliardu HDP (v PPS EUR)	OHIM/Eurostat
<b>VÝSTUPY</b>	
<b>Inovátoři</b>	
3.1.1 Malé a střední podniky (s více než 10 zaměstnanci), které zavedly inovace výrobku nebo procesu vyjádřené jako % malých a středních podniků	Eurostat
3.1.2 Malé a střední podniky (s více než 10 zaměstnanci), které zavedly marketingové nebo organizační inovace, vyjádřené jako % malých a středních podniků	Eurostat
3.1.3. Rychle rostoucí podniky (s více než 10 zaměstnanci), vyjádřené jako % všech podniků <sup>33</sup>	Eurostat
<b>Hospodářské dopady</b>	
3.2.1 Zaměstnanost v činnostech náročných na znalosti (výroba a služby) vyjádřená jako % celkové zaměstnanosti	Eurostat
3.2.2. Vývoz středně technologicky vyspělé výroby a vysoce technicky vyspělé výroby vyjádřený v % celkového vývozu výrobků	UN/Eurostat
3.2.3 Vývoz služeb náročných na znalosti vyjádřený jako % veškerého vývozu služeb	UN/Eurostat
3.2.4 Prodeje inovací nových na trhu a nových pro firmu vyjádřené jako % obrátu	Eurostat
3.2.5 Příjmy z licencí a patentů ze zahraničí, vyjádřené jako % HDP	Eurostat

*\*Pro tyto ukazatele bude poskytnuto rozdělení podle pohlaví.*

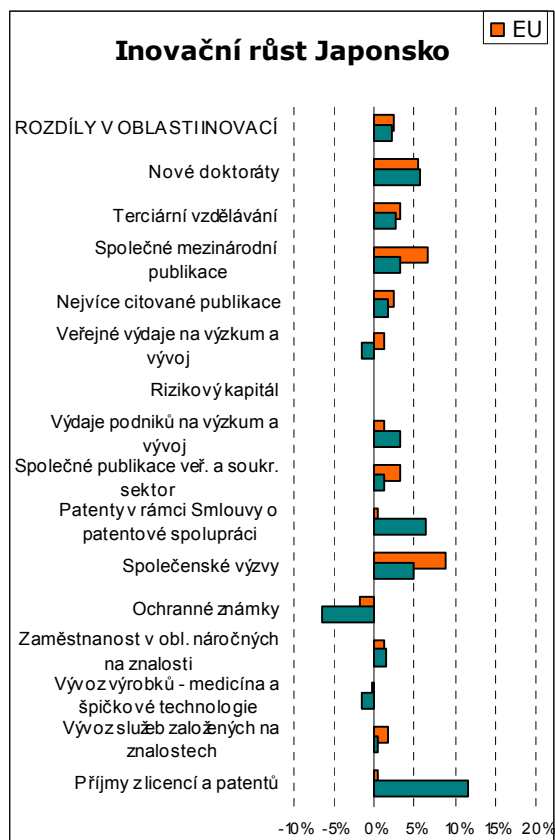
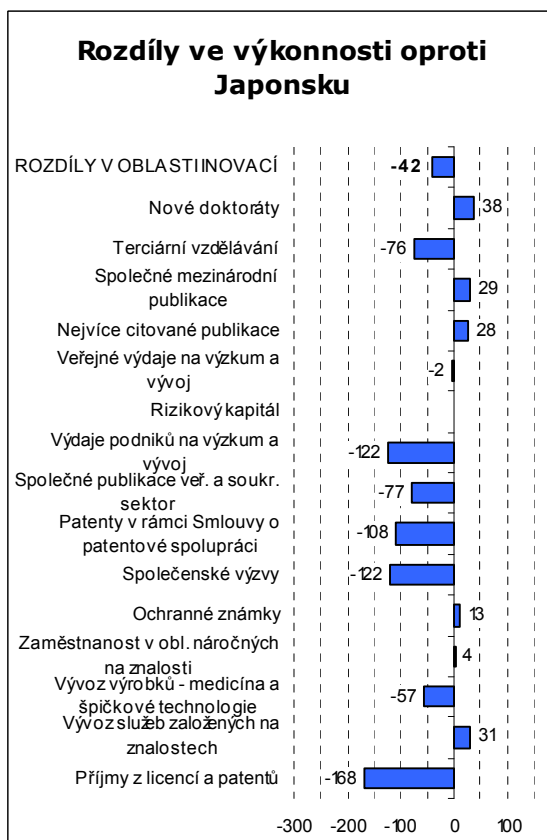
<sup>33</sup> Bude podléhat verifikaci dostupnosti dat do roku 2011



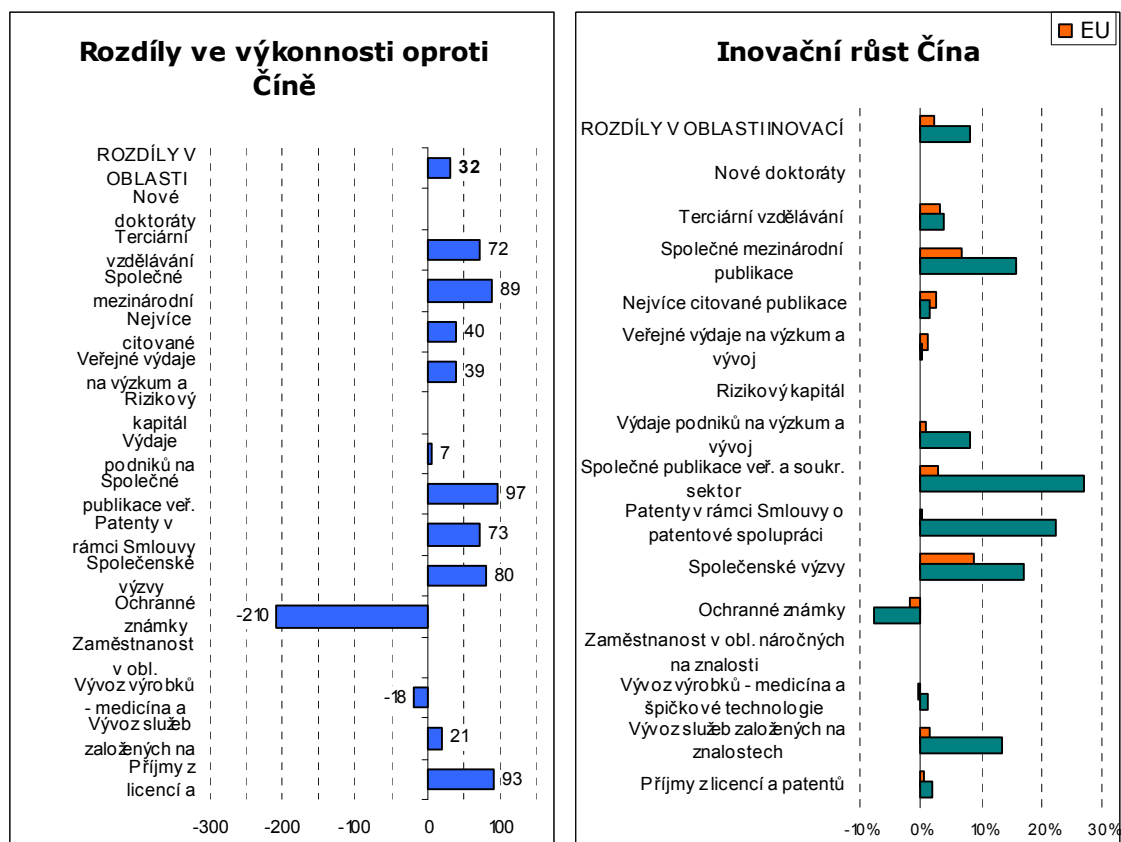
## Srovnání mezi EU a USA



## Srovnání mezi EU a Japonskem



## Srovnání mezi EU a Čínou



Poznámka: srovnání je založeno na posledních dostupných údajích: 2008 pro všechny ukazatele kromě: společných mezinárodních publikací (2009); nejvíce citovaných publikací (2007); společných publikací veřejného a soukromého sektoru (2007); patentů v rámci Smlouvy o patentové spolupráci; zaměstnanosti v oblastech náročných na znalosti (2007). U Japonska: nejsou k dispozici údaje pro rizikový kapitál a nejnovější údaje o zaměstnanosti v oblastech náročných na znalosti pocházejí z roku 2005. U Číny: nejsou k dispozici údaje o nových doktorských titulech, rizikovém kapitálu, ceně patentů a zaměstnanosti v oblastech náročných na znalosti.

## PŘÍLOHA III

### Evropská inovační partnerství

#### Cíle a rozsah pilotního evropského partnerství v oblasti aktivního a zdravého stárnutí

##### 1. Cíl partnerství

S tím, jak generace baby-boomu odchází do důchodu, roste počet obyvatel starších šedesáti let dvakrát tak rychle, než tomu bylo před rokem 2007, tj. přibližně o dva miliony lidí za rok. Do roku 2050 vzroste počet lidí starších padesáti let o 35 % a počet lidí nad 85 let se ztrojnásobí. Pokud se nezmění současná nemocnost v těchto věkových skupinách, bude o mnoho více milionů Evropanů trpět poruchami, jako jsou neurodegenerativní onemocnění, (Alzheimer/Parkinson) a další, jako například rakovinou a kardiovaskulárními nemocemi, které jsou ve stáří časté. Tato situace volá po zvýšeném úsilí v oblasti výzkumu, používání screeningu, detekce a (neinvazivní) diagnostiky, pokud jde o léky a léčebné postupy v prevenci a léčbě těchto chorob. Inovativní řešení, včetně IKT a dalších technologií mají potenciál nabídnout vysoce kvalitní specializovanou zdravotní a sociální péči a zároveň zefektivnit naše systémy sociální péče.

Kombinace menšího počtu pracujících lidí a vyššího podílu lidí v důchodu, kteří mají zdravotní problémy, bude za několik příštích let znamenat značný tlak na systémy sociálního zabezpečení. Řešení zvláštních potřeb starších lidí však zároveň otevírá nové tržní možnosti pro ty, kdo budou schopni přijít s inteligentními a inovativními řešeními výzev, se kterými se stárnoucí populace bude muset vyrovnat, jako je sociální izolace, častější pády a snížená mobilita. Nalézt průlomová řešení a umožnit starším lidem žít déle zdravěji a nezávisle by znamenalo nejen značný společenský přínos, ale i důležitý přínos hospodářský.

**Cílem inovačního partnerství je do roku 2020 umožnit našim občanům žít déle nezávisle a v dobrém zdravotním stavu zvýšením délky života prožité ve zdraví o dva roky. Zároveň s dosažením tohoto cíle zlepšit udržitelnost a efektivitu našich sociálních a zdravotnických systémů a vytvořit evropský a globální trh pro inovativní výrobky a služby s novými příležitostmi pro podniky v EU.**

##### 2. Plnění závazku a využívání nástrojů

Evropské partnerství v oblasti aktivního a zdravého stárnutí se bude vyznačovat:

v oblastech, kde to bude možné, silným zastoupením výzkumu, přičemž výsledkem budou nové léky pro seniory, nové léčebné metody nebo diagnostické nástroje, nové institucionální nebo organizační přístupy a nová řešení, umožňující seniorům lepší kvalitu života. Výzkum může probíhat buď prostřednictvím zahájení nových výzkumných programů/projektů (zejména s využitím zadávání zakázek v předobchodní fázi), nebo prostřednictvím koordinace stávajících výzkumných programů (jak už se děje v případě Alzheimerovy choroby, nebo v rámci evropské iniciativy společného plánování, která se také zabývá stárnutím).

Modely, pilotními studii a zkouškami v širokém měřítku, do kterých by se zapojili senioři, pacienti, pečovatelé, zdravotnická zařízení a zařízení pro domácí péči a komunitní pečovatelská zařízení, infrastruktura IKT atd., by se měla testovat různá řešení v dostatečně velkém měřítku a koordinovaným způsobem v různých zemích a kontextech. Takové modely budou muset probíhat v různých lokalitách, přičemž bude třeba zajistit jejich porovnatelnost a interoperabilitu. Podporu přitom může poskytnout EU i vnitrostátní nástroje, jako např. strukturální fondy, Evropská investiční banka a národní a evropské fondy inovací.

Urychlením vytvoření nezbytných rámcových podmínek a poptávky, což musí být doprovázeno zlepšením pravidel pro klinické zkoušky a testování a zrychlením postupů pro posuzování nových léků Evropskou agenturou pro léčivé přípravky. Do této oblasti spadají i patenty a patentová ochrana, regulační požadavky, jako například opatření na ochranu lékařských a osobních údajů, proplácení prostřednictvím národních systémů zdravotních pojišťoven a koordinované zadávání zakázek ve veřejném sektoru (propojení veřejných orgánů), zajištění interoperability a vytváření norem a referenčních specifikací pro nové vybavení a služby telemedicíny a nezávislého bydlení, vytvoření fondu pro inovace v oblasti péče a fondu pro zřídka se vyskytující a vzácné nemoci a rovněž řešení možných překážek v přístupu na trh ve třetích zemích.

Je rovněž třeba vytipovat oblasti (ve výzkumu a vývoji a v otázkách s nimi souvisejících, jako je například vytváření norem), ve kterých by mohla být nezbytná či žádoucí spolupráce se třetími zeměmi.

Z toho vyplyne omezený počet pracovních balíčků, v jejichž rámci budou navrženy činnosti směřující k dosažení strategických cílů:

- Nalézt a využít inovativní řešení, klinické zkoušky, léky a léčebné postupy k potírání a léčení chronických chorob spojených se stářím (např. Alzheimerovy a Parkinsonovy choroby, rakoviny, cukrovky, kardiovaskulárních onemocnění a dalších chronických nemocí), a zároveň poskytovat veřejnou podporu výzkumu méně častých nebo zřídka se vyskytujících a vzácných nemocí spojených se stárnutím (které nepřitahují dostatečnou pozornost výzkumu financovaného ze soukromých zdrojů);
- Vytvořit nové inovativní politiky a obchodní modely pro integrovanější systémy zdravotní a sociální péče pro seniory, zlepšit domácí péči a vlastní péči; vytvořit na míru a používat ve větším měřítku nová inovativní řešení (včetně těch, založených na IKT) dlouhodobé péče o seniory, např. řešení léčby chronických onemocnění. Součástí tohoto pracovního balíčku bude rovněž podpora veřejných zakázek a k naplnění uvedeného cíle přispěje i spolupráce EU s agenturami pro hodnocení zdravotnických technologií. Podpořit vývoj a zavádění inovativních řešení (včetně řešení založených na IKT a jiných technologiích) pro výroby, přístroje a služby zvláště určené seniorům, které jim pomohou vést aktivnější a nezávislejší život – půjde například o bezpečnostní a poplašné systémy, podporu každodenního života, prevenci pádů, služby související se sociálními interakcemi a domácí robotikou a zvláštní přístup k internetu.

### 3. Aktéři a řízení

Komise hodlá prostřednictvím inovačního partnerství svést dohromady všechny **hlavní evropské aktéry** v této oblasti a podpořit jejich aktivní a soustavné odhodlání v této věci. Bude se jednat nejen o regulační a státní orgány EU a členských států, tvůrce norem a odborníky na veřejné zakázky, ale rovněž o zástupce zdravotnických a pečovatelských institucí z řad lékařů a výzkumných ústavů, které se zabývají zdravím a stárnutím. Pokud jde o soukromou sféru, půjde o zapojení farmaceutického a biotechnologického odvětví, výrobce lékařských přístrojů a pomůcek, odvětví IKT, zdravotní pojišťovny a pojišťovny zabývající se důchodovým pojištěním a poskytovatele (rizikového) kapitálu. V tomto partnerství budou hrát významnou úlohu i organizace uživatelů-seniorů a organizací pečujících o seniory.

Za úspěšné provedení evropského partnerství v oblasti aktivního a zdravého stárnutí budou odpovědni komisaři pro zdraví a pro Digitální agendu, v celkovém kontextu řízení stěžejní iniciativy Unie inovací. Komise vyzve zúčastněné strany z výše uvedených skupin k účasti na

partnerství. Aby bylo zajištěno jeho účinné a včasné provedení, bude vytvořen řídicí výbor, v němž budou zastoupeni vysocí představitelé členských států, zástupci průmyslu a odborníků na péči o seniory. Řídicí výbor bude dohlížet na práci tří pracovních skupin složených z odborníků, provozovatelů a uživatelů, kteří se zaměří na vytvoření a provedení pracovních balíčků.

Partnerství by mělo všem účastníkům přinést zvýšení efektivity. Pokud jde o Komisi, zaměří se soulad stávajících iniciativ v této oblasti a jejich zjednodušení. Půjde například o zapojení příslušných technologických platforem, iniciativ společného plánování a iniciativ týkajících se rozhodujících trhů a ostatních příslušných projektů financovaných rámcovými programy EU do tohoto partnerství.

Prvním úkolem řídicího výboru bude – s pomocí pracovních skupin – vytvořit během šesti měsíců strategický pracovní program určující plán výzkumu a priority pro modely a využívání výsledků v širokém měřítku, stanoví způsoby, jak sdílet odborné znalosti, který posoudí požadovanou úroveň financování a zdrojů pro ně, určí používání nástrojů a politik k urychlení výsledků výzkumu a inovací a uvádění výrobků a služby na trh bez zbytečných prodlev. Mezi tyto úkoly bude patřit také hloubková analýza potřeb výzkumu a již provedené práce, aby nedocházelo ke zdvojování a aby partnerství vycházelo z nejnovějších dostupných poznatků a odborných znalostí. Budou definovány milníky a nástroje pro monitorování provádění. Při vytváření ukazatelů pro monitorování a při sběru dat bude řídicímu výboru nápomocna zvláštní pracovní skupina.

### **Další možná inovační partnerství, která Komise dosud zkoumala**

#### **Inteligentní města**

Do roku 2020, přičemž jako počáteční úroveň bude sloužit rok 2010, je cílem podpořit několik průkopnických evropských měst (o celkovém počtu nejméně 20 milionů obyvatel) v tom, aby snížila své emise sloučenin uhlíku o více než 20 %, aby zvýšila podíl obnovitelné energie na energii využívané pro dodávky elektřiny, topení a klimatizaci o 20 % a aby zvýšila energetickou účinnost u koncového uživatele o 20 %. Toto partnerství bude ukázkou toho, že rychlý pokrok směrem k cílům EU v oblasti energií a klimatu na místní úrovni je uskutečnitelný, přičemž ukáže občanům, že jejich kvalita života a místní ekonomika se mohou zlepšit prostřednictvím investic do vyšší energetické účinnosti, obnovitelných zdrojů energie a řešení pro systémy řízení energií, včetně inteligentního měření a využívání inovací IKT a efektivnější městské dopravy.

#### **Hospodárné využívání vody v Evropě**

Cílem partnerství je podporovat činnosti, jejichž prostřednictvím lze urychlit inovace v oblasti vodního hospodářství a odstranit překážky inovací. Cílem těchto činností je dosáhnout cílů EU, pokud jde o politiku hospodaření s vodou, a zároveň snížit ekologickou vodní stopu EU, zlepšit bezpečnost vody a podpořit celosvětově vůdčí postavení evropského vodohospodářství.

#### **Udržitelné dodávky neenergetických surovin pro moderní společnost**

Cílem je zajištění bezpečných dodávek a dosažení účinného a udržitelného řízení a využívání neenergetických surovin v celém spotřebním řetězci v Evropě. Chceme-li řešit různé výzvy, kterým současná společnost čelí, je toto téma tím více důležité. Představit deset inovativních pilotních továren na těžbu, zpracování a recyklaci surovin a nalézt alternativy pro alespoň tři klíčové aplikace kritických surovin jsou mottem tohoto partnerství.

## **Inteligentní mobilita pro evropské občany a podniky**

Cílem partnerství je vybavit Evropu hladce fungujícím systémem přepravy z domu do domu a účinnou logistikou a to prostřednictvím podpory široce koncipovaného a koordinovaného vývoje a využití inteligentních dopravních systémů. Inovační partnerství naváže na dostupné výsledky výzkumu a vývoje a posune je dále směrem k inovacím a konkrétnímu využití v provozu, což bude doprovázeno dalším výzkumem a opatřeními v oblasti politiky a s legislativními opatřeními.

## **Produktivita a udržitelnost zemědělství**

Během příštích dvou desetiletí prudce vzroste světová poptávka po potravinách. Cílem tohoto partnerství je podporovat zemědělství, které účinně využívá zdroje, je produktivní a s nízkými emisemi a funguje v souladu se základními přírodními zdroji, na nichž je zemědělství závislé, tedy s půdou a vodou. Cílem jsou bezpečné a stálé dodávky potravin, krmiva a biomateriálů – a to jak stávajících produktů, tak i produktů nových. Je zapotřebí zlepšit postupy ochrany našeho životního prostředí, přizpůsobit se změně klimatu a zmírnit ji. Toto partnerství bude mostem mezi nejnovějšími výzkumy a technologiemi a zemědělci, podniky a poradenskými službami, které je potřebují.